

## **ТЕСТОВІ ЗАВДАННЯ І ВІДПОВІДІ НА НИХ ЗА ДИСЦИПЛІНОЮ «ЛОГІСТИКА»**

### **За блоком змістовного модуля №1 „Формування логістичних систем”**

1. Логістика - це:

- а) це планування, організація і контроль усіх видів діяльності з переміщення та складування, що забезпечує проходження матеріального і зв'язаного з ним інформаційного потоків від пункту закупівлі сировини до пункту кінцевого споживання;
- б) напрямок господарської діяльності, що полягає в управлінні матеріальними, інформаційними і фінансовими потоками;
- в) напрямок господарської діяльності, що полягає в управлінні матеріальними, інформаційними і фінансовими потоками об'єднаних у єдине ціле в сферах виробництва і обігу;
- г) новий науковий напрямок, який пов'язаний з розробкою раціональних методів управління матеріальними й інформаційними потоками.

2. Логістика - це:

- а) наука про процес фізичного розподілу продукції в просторі і в часі;
- б) наука про планування, управління і контроль матеріального потоку, що надходить на підприємство, проходить і залишає це підприємство, і відповідного йому інформаційного потоку;
- в) наука про управління рухом матеріальних, інформаційних і фінансових потоків у просторі та часі, від їх первинного джерела до кінцевого споживача;
- г) наука про взаємодію всіх елементів виробничо-транспортних систем: від виробництва до продуктивного споживання.

3. У процесі свого історичного розвитку логістика пройшла два етапи:

- а) економічний і соціальний;
- б) воєнний і невоєнний;
- в) теоретичний і практичний;
- г) всі відповіді вірні.

4. Інтенсивний розвиток логістики в невоєнній сфері було викликано:

- а) «великою депресією» 30-х років;
- б) післявоєнною кризою кінця 40-х початку 50-х років;
- в) енергетичною кризою 70-х років;
- г) всі відповіді вірні.

5. Об'єктом логістики є:

- а) матеріальні, інформаційні і фінансові ресурси;
- б) оптимізація поточкових процесів;
- в) матеріальні, інформаційні і фінансові потоки;
- г) правильна відповідь відсутня.

6. Предметом вивчення логістики як науки є:

- а) матеріальні, інформаційні і фінансові ресурси;
- б) оптимізація поточкових процесів;
- в) матеріальні, інформаційні і фінансові потоки;
- г) правильна відповідь відсутня.

7. Перші наукові праці з логістики з'явилися в:

- а) Англії;
- б) Німеччині;
- в) Італії;
- г) Франції.

8. Логістика підрозділяється на декілька основних напрямів:

- а) закупівельна логістика, логістика виробничих процесів, збутова логістика, логістика складування, транспортна логістика;
- б) закупівельна логістика, логістика виробничих процесів, збутова логістика, логістика складування, транспортна логістика, інформаційна логістика;
- в) закупівельна логістика, логістика виробничих процесів, збутова логістика, логістика складування, транспортна логістика, логістика запасів;
- г) закупівельна логістика, логістика виробничих процесів, збутова логістика, логістика складування, транспортна логістика, організація логістичного управління.

9. Принципова відмінність логістичного підходу від традиційного полягає в:

- а) об'єднанні дрібних виробничих процесів і операцій у великі;
- б) інтеграції всіх підприємств повного виробничого циклу;
- в) інтеграції окремих ланок матеріалопровідного ланцюга в єдину систему;
- г) правильна відповідь відсутня.

10. Економічний ефект від впровадження логістичного підходу створюється за рахунок наступних складових:

- а) скорочення часу проходження ресурсів і товарів;
- б) зниження витрат зв'язаних із придбанням, виробництвом і збутом продукції;
- в) скорочення витрат ручної праці;
- г) всі відповіді вірні

11. На першому етапі розвитку логістики логістичний підхід використовується для:

- а) управління матеріальними потоками в сфері обігу;
- б) управління інформаційними потоками в процесі виробництва;
- в) управління інформаційними потоками в сфері обігу;
- г) управління фінансовими потоками в сфері обігу.

12. На другому етапі розвитку логістики логістичний підхід використовується для:

- а) матеріальними потоками в сфері обігу;
- б) управління інформаційними потоками в процесі виробництва;
- в) матеріальними потоками в процесі виробництва;
- г) управління фінансовими потоками в сфері обігу.

13. Третій етап розвитку логістики охоплює:

- а) весь виробничий процес;
- б) постачання, виробничий процес і збут як єдине ціле;
- в) розширений цикл виробництва;
- г) усе перераховане.

14. Фактори розвитку логістики:

- а) розвиток конкуренції, ускладнення ринкових відносин;
- б) науково-технічний прогрес;
- в) уніфікація зовнішньоекономічної діяльності;
- г) усе перераховане.

15. Які напрямки логістики використовуються на першому етапі відтворення капіталу (Д - Т):

- а) виробнича логістика та логістика складування;
- б) логістика збуту та логістика постачання;
- в) транспортна логістика та логістика збуту;
- г) логістика постачання та логістика складування.

16. Які напрямки логістики використовуються на останньому етапі відтворення капіталу (Т' - Д):

- а) виробнича логістика та логістика складування;
- б) логістика збуту та логістика постачання;
- в) виробнича логістика та логістика збуту;
- г) транспортна логістика та логістика складування.

17. Який з напрямів логістики використовується двічі за повний цикл відтворення капіталу:

- а) логістика збуту;
- б) логістика постачання;
- в) логістика складування;
- г) транспортна логістика.

18. Економічний ефект від впровадження логістичного підходу здійснюється за рахунок:

- а) зниження запасів та скорочення часу руху ресурсів;
- б) зниження транспортних, складських та інших витрат;
- в) зниження витрат ручної праці;
- г) всі відповіді вірні.

## Тема 2 «Об'єкти логістичного управління»

19. Матеріальні ресурси підрозділяються на:

- а) основні матеріали, незавершене виробництво, готову продукцію;
- б) сировину, напівфабрикати, конструкції та деталі;
- в) основні матеріали, допоміжні матеріали, готову продукція;
- г) правильна відповідь відсутня.

20. Матеріальні ресурси - це:

- а) сукупність основних і оборотних фондів підприємства
- б) сукупність предметів праці та готової продукції
- в) сукупність ресурсів одного найменування, що знаходяться в процесі прикладення до них різних логістичних функцій
- г) всі відповіді вірні.

21. Основні матеріали - це:

- а) матеріали, що входять до продукту і складають його основу;
- б) матеріали, що входять до продукту у незначній кількості;
- в) незавершена продукція;
- г) правильна відповідь відсутня.

22. Допоміжні матеріали - це:

- а) матеріали, що входять до продукту і складають його основу;
- б) матеріали, що входять до продукту у незначній кількості;
- в) незавершена продукція;

г) правильна відповідь відсутня.

23. Матеріальний потік - це:

- а) сукупність ресурсів одного найменування, що знаходяться в процесі прикладення до них різних логістичних операцій;
- б) сукупність ресурсів одного найменування, що знаходяться в процесі прикладення до них різних логістичних функцій;
- в) сукупність ресурсів різних найменувань, що знаходяться в процесі прикладення до них різних логістичних операцій;
- г) сукупність ресурсів різних найменувань, що знаходяться в процесі прикладення до них різних логістичних функцій.

24. Матеріальний потік характеризується наступними показниками:

- а) початкова і кінцева точка шляху;
- б) траєкторія потоку;
- в) час руху;
- г) всі відповіді вірні.

25. Матеріальний потік характеризується наступними показниками:

- а) кількість матеріальних ресурсів;
- б) довжина шляху, час руху;
- в) інтенсивність потоку;
- г) всі відповіді вірні.

26. До характеристик матеріального потоку не належить:

- а) траєкторія потоку;
- б) довжина шляху;
- в) ширина шляху;
- г) інтенсивність потоку.

27. Інтенсивність матеріального потоку - це:

- а) кількісний вимір матеріального потоку, що характеризується об'ємним показником;
- б) якісний вимір матеріального потоку, що характеризується відносним показником;
- в) кількісний вимір матеріального потоку, що визначається відносним показником;
- г) правильна відповідь відсутня.

28. Розмірність матеріального потоку має наступний формат:

- а) одиниця виміру часу на одиницю виміру ресурсу;
- б) одиниця виміру ресурсу на одиницю виміру часу;
- в) кількість елементарних потоків на одиницю виміру часу;
- г) одиниця виміру часу на кількість елементарних потоків.

29. Число елементарних матеріальних потоків визначається:

- а) числом найменувань матеріальних ресурсів, що використовуються для здійснення господарської діяльності;
- б) переліком операцій для здійснення господарської діяльності;
- в) переліком напрямків господарської діяльності;
- г) всі відповіді вірні.

30. До властивостей елементарного матеріального потоку відносять:

- а) наявність джерела виникнення та місця споживання;
- б) нерівність інтенсивностей постачання ресурсів та виробництва продукції;

- в) здатність до акумулювання;
- г) всі відповіді вірні.

31. До властивостей елементарного матеріального потоку відносять:

- а) спрямованість руху ресурсів;
- б) нерівномірність руху потоку на окремих ділянках;
- в) здатність до акумулювання;
- г) всі відповіді вірні.

32. Інтегральний матеріальний потік характеризується додатковими властивостями, такими як:

- а) багатомітенклатурність;
- б) можливість заміни ресурсів;
- в) пропорційність інтенсивностей споживання ресурсів;
- г) всі відповіді вірні.

33. Інтегральний матеріальний потік забезпечує:

- а) нормальну роботу підприємства;
- б) ускладнення системи функціонування підприємства;
- в) спрощення взаємодії підприємства з навколишнім середовищем;
- г) всі відповіді вірні.

34. Інтегральний матеріальний потік характеризується:

- а) шириною, глибиною та послідовністю;
- б) шириною, глибиною, послідовністю та гармонійністю;
- в) шириною, глибиною, послідовністю, продуктивністю та гармонійністю;
- г) правильна відповідь відсутня.

35. Ширина інтегрального матеріального потоку - це:

- а) ступінь близькості між елементарними потоками з погляду їх взаємозамінності;
- б) загальна чисельність різних асортиментних груп;
- в) число видів (варіантів) кожного елементарного потоку в кожній асортиментній групі;
- г) правильна відповідь відсутня.

36. Глибина інтегрального потоку - це:

- а) ступінь близькості між елементарними потоками з погляду їх взаємозамінності;
- б) загальна чисельність різних асортиментних груп;
- в) число видів (варіантів) кожного елементарного потоку в кожній асортиментній групі;
- г) правильна відповідь відсутня.

37. Послідовність інтегрального потоку - це:

- а) розташування елементарних потоків усередині інтегрального потоку;
- б) порядок руху елементарних потоків у залежності від процесу виробництва;
- в) ступінь близькості між елементарними потоками з погляду їх взаємозамінності;
- г) всі відповіді вірні.

38. Гармонійність інтегрального потоку - це:

- а) розташування елементарних потоків усередині інтегрального потоку;
- б) порядок руху елементарних потоків у залежності від процесу виробництва;
- в) ступінь близькості між елементарними потоками з погляду їх взаємозамінності;
- г) всі відповіді вірні.

39. За сутністю ресурсів в процесі відтворення капіталу матеріальні потоки бувають:
- а) матеріальні потоки предметів праці й готової продукції;
  - б) елементарні й інтегральні матеріальні потоки;
  - в) великовагові та легковагі матеріальні потоки;
  - г) матеріальні потоки насипних, навалювальних, тарно-штучних і наливних вантажів.
40. За консистенцією ресурсів матеріальні потоки поділяються на:
- а) матеріальні потоки предметів праці й готової продукції;
  - б) елементарні й інтегральні матеріальні потоки;
  - в) великовагові та легковагі матеріальні потоки;
  - г) матеріальні потоки насипних, навалювальних, тарно-штучних і наливних вантажів.
41. За номенклатурою матеріальні потоки поділяються на:
- а) матеріальні потоки предметів праці й готової продукції;
  - б) елементарні й інтегральні матеріальні потоки;
  - в) великовагові і легковагі матеріальні потоки;
  - г) матеріальні потоки насипних, навалювальних, тарно-штучних і наливних вантажів.
42. За питомою вагою утворюючих потік ресурсів матеріальні потоки поділяються на:
- а) матеріальні потоки предметів праці й готової продукції;
  - б) елементарні й інтегральні матеріальні потоки;
  - в) великовагові та легковагі матеріальні потоки;
  - г) матеріальні потоки насипних, навалювальних, тарно-штучних і наливних вантажів.
43. До легковагових матеріальних потоків відносяться:
- а) ресурси, які не дозволяють повністю використовувати вантажність транспорту;
  - б) ресурси, загальна вага яких не перевищує 5т;
  - в) ресурси, загальна вага яких не перевищує 10т;
  - г) ресурси, загальна вага яких не перевищує 15т.
44. За кількісною ознакою матеріальні потоки поділяються на:
- а) великовагові та легковагі матеріальні потоки;
  - б) масові, великі, середні, дрібні матеріальні потоки;
  - в) елементарні й інтегральні матеріальні потоки;
  - г) матеріальні потоки предметів праці і готової продукції.
45. Якщо перевезення вантажу здійснюється в одиничному транспортному засобі, то такий матеріальний потік називають:
- а) масовим;
  - б) великим;
  - в) середнім;
  - г) дрібним.
46. Стосовно логістичної системи матеріальні потоки бувають:
- а) сумісні й несумісні;
  - б) дискретні й беззупинні;
  - в) внутрішні й зовнішні;
  - г) елементарні й інтегральні.
47. За сумісністю матеріальних потоків вони бувають:
- а) сумісні;
  - б) несумісні;

- в) сумісні та несумісні;
- г) правильна відповідь відсутня.

48. За ступенем визначеності матеріальні потоки бувають:

- а) зовнішні та внутрішні;
- б) ритмічні та неритмічні;
- в) детерміновані та стохастичні;
- г) вхідні та вихідні.

49. Внутрішні матеріальні потоки переміщуються:

- а) поза межами підприємства;
- б) на території підприємства;
- в) крізь підприємство зі зовнішнього середовища;
- г) крізь підприємство в зовнішнє середовище.

50. Зовнішні матеріальні потоки переміщуються:

- а) поза межами підприємства;
- б) на території підприємства;
- в) крізь підприємство зі зовнішнього середовища;
- г) крізь підприємство в зовнішнє середовище.

51. За ступенем рівномірності матеріальні потоки бувають:

- а) сумісні й несумісні;
- б) дискретні й беззупинні;
- в) рівномірні й нерівномірні;
- г) внутрішні й зовнішні.

52. Нерівномірні матеріальні потоки характеризуються:

- а) постійною швидкістю переміщення ресурсів;
- б) змінною швидкістю переміщення ресурсів;
- в) не характеризуються швидкістю загалом;
- г) характеризуються відсутністю швидкості.

53. Рівномірні матеріальні потоки характеризуються:

- а) сталістю швидкості переміщення ресурсів;
- б) перемінною швидкістю переміщення ресурсів;
- в) синхронністю термінів постачання ресурсів відповідно до заздалегідь спланованого графіка ресурсів;
- г) правильна відповідь відсутня.

54. Нерівномірні матеріальні потоки характеризуються:

- а) сталістю швидкості переміщення ресурсів;
- б) перемінною швидкістю переміщення ресурсів;
- в) синхронністю термінів постачання ресурсів відповідно до заздалегідь спланованого графіка;
- г) правильна відповідь відсутня.

55. Ритмічні матеріальні потоки - це:

- а) потоки, що характеризуються сталістю швидкості переміщення ресурсів;
- б) потоки, що характеризуються перемінною швидкістю переміщення ресурсів;
- в) потоки, у яких синхронізовані терміни постачання (відвантаження) ресурсів відповідно до заздалегідь спланованого графіка;

г) правильна відповідь відсутня.

56. Неритмічні матеріальні потоки - це потоки в яких:

- а) терміни постачань ресурсів синхронізовані зі заздалегідь визначеним графіком;
- б) постачання ресурсів відбувається “за потребою”, а не за графіком;
- в) синхронізовані терміни постачання (відвантаження) ресурсів відповідно до заздалегідь спланованого графіка;
- г) правильна відповідь відсутня.

57. За ступенем визначеності матеріальні потоки бувають:

- а) сумісні й несумісні;
- б) дискретні й беззупинні;
- в) рівномірні й нерівномірні;
- г) детерміновані й стохастичні.

58. Детерміновані матеріальні потоки - це:

- а) матеріальні потоки, що характеризуються сталістю швидкості переміщення ресурсів;
- б) матеріальні потоки, що характеризуються перемінною швидкістю переміщення ресурсів;
- в) матеріальні потоки, усі параметри яких цілком відомі;
- г) матеріальні потоки, хоча б один параметр яких невідомий чи є випадковою величиною.

59. Стохастичні матеріальні потоки - це:

- а) матеріальні потоки, що характеризуються сталістю швидкості переміщення ресурсів;
- б) матеріальні потоки, що характеризуються перемінною швидкістю переміщення ресурсів;
- в) матеріальні потоки, усі параметри яких цілком відомі;
- г) матеріальні потоки, хоча б один параметр яких невідомий чи є випадковою величиною.

60. Інформаційний потік - це:

- а) сукупність циркулюючих на підприємстві, між підприємством і зовнішнім середовищем відомостей;
- б) відомості, необхідні для управління матеріальними і фінансовими потоками;
- в) сукупність паперових і електронних документів;
- г) всі відповіді вірні.

61. По відношенню до підприємства інформаційні потоки бувають:

- а) внутрішні та зовнішні;
- б) горизонтальні та вертикальні;
- в) вхідні та вихідні;
- г) всі відповіді вірні.

62. За ознакою синхронності з матеріальним потоком інформаційні потоки бувають:

- а) випереджальні;
- б) одночасні;
- в) подальші;
- г) всі відповіді вірні.

63. Основними показниками інформаційного потоку є:

- а) джерело виникнення;
- б) напрям руху;
- в) швидкість руху;



г) всі відповіді вірні.

64. Основними показниками інформаційного потоку є:

- а) швидкість прийому і передачі, інтенсивність руху, обсяг інформації;
- б) інтенсивність руху;
- в) обсяг інформації;
- г) всі відповіді вірні.

65. Режими обміну інформацією:

- а) «on-line», «off line»;
- б) відкритий та закритий;
- в) регулярний, періодичний;
- г) правильна відповідь відсутня.

66. За призначенням інформація підрозділяється на:

- а) директивну та нормативно-довідкову;
- б) обліково-аналітичну та допоміжну;
- в) директивну, нормативно-довідкову, обліково-аналітичну, допоміжну;
- г) правильна відповідь відсутня.

67. За ступенем відкритості інформація підрозділяється на:

- а) відкрити та закрити;
- б) відкрити, закрити, секретну;
- в) регулярну, періодичну;
- г) правильна відповідь відсутня.

68. За періодичністю використання інформація підрозділяється на:

- а) регулярну та періодичну;
- б) регулярну, періодичну та оперативну;
- в) «on-line», «off line»;
- г) правильна відповідь відсутня.

69. Обсяг інформації вимірюється:

- а) кількістю документів, що обробляється;
- б) кількістю документів, що передаються;
- в) кількістю документострок;
- г) всі відповіді вірні.

70. Маршрут документу визначається:

- а) шляхом переміщення документу в процесі його обробки;
- б) списком працівників, які використовують документ в процесі своєї діяльності;
- в) шляхом переміщення документу в процесі його обробки та списком працівників, які використовують документ в процесі своєї діяльності;
- г) всі відповіді вірні.

71. Документооборот - це:

- а) шлях переміщення документу в процесі його обробки;
- б) кількість документів, які циркулюють на підприємстві;
- в) рух документів в просторі та в часі;
- г) всі відповіді вірні.

72. Основні принципи побудови інформаційної системи:

- а) постійний облік інформації;
- б) адаптивність інформаційної системи;
- в) погодженість даних;
- г) всі відповіді вірні.

73. Шлях переміщення документу в процесі його обробки та список виконавців, яких він обходить за час життєвого циклу називається:

- а) документом;
- б) документообігом;
- в) маршрутом документу;
- г) моделлю документу.

74. Інформаційна система підприємства може працювати в режимах:

- а) інформаційно-довідковому, режимі сортування й групування інформації;
- б) аналітичному і розрахунковому режимах;
- в) альтернативному режимі;
- г) всі відповіді вірні.

75. Штрих-код складається з:

- а) темних та світлих поліс;
- б) вузьких та широких штрихів;
- в) цифрових та штрихових відміток;
- г) всі відповіді вірні.

76. В структурі 13-и розрядного коду EAN перші 3 цифри характеризують:

- а) порядковий номер продукції, яка випускається підприємством;
- б) реєстраційний номер підприємства, що входить до національної організації;
- в) префікс національної організації;
- г) контрольне число.

77. В структурі 13-и розрядного коду EAN цифри від 4 до 7 характеризують:

- а) порядковий номер продукції, яка випускається підприємством;
- б) реєстраційний номер підприємства, що входить до національної організації;
- в) префікс національної організації;
- г) контрольне число.

78. В структурі 13-и розрядного коду EAN цифри від 8 до 12 характеризують:

- а) порядковий номер продукції, яка випускається підприємством;
- б) реєстраційний номер підприємства, що входить до національної організації;
- в) префікс національної організації;
- г) контрольне число.

79. В структурі 13-и розрядного коду EAN остання цифра характеризує:

- а) порядковий номер продукції, яка випускається підприємством;
- б) реєстраційний номер підприємства, що входить до національної організації;
- в) префікс національної організації;
- г) контрольне число.

80. Код EAN використовується для кодування:

- а) додаткової інформації (дата виготовлення, термін реалізації та ін.);
- б) товарів;
- в) товарних партій;

г) правильна відповідь відсутня.

81. Код ITF-14 використовується для кодування:

- а) додаткової інформації (дата виготовлення, термін реалізації та ін.);
- б) товарів;
- в) товарних партій;
- г) правильна відповідь відсутня.

82. Код 128 використовується для кодування:

- а) додаткової інформації (дата виготовлення, термін реалізації та ін.);
- б) товарів;
- в) товарних партій;
- г) правильна відповідь відсутня.

83. Фінансовий потік - це:

- а) спрямований рух фінансових засобів, необхідних для забезпечення ефективного функціонування підприємства;
- б) спрямований рух фінансових засобів, необхідних для забезпечення підприємства основними й оборотними коштами;
- в) спрямований рух фінансових засобів, необхідних для забезпечення ефективного руху матеріальних ресурсів;
- г) спрямований рух фінансових засобів, необхідних для забезпечення діяльності персоналу підприємства.

84. По відношенню до підприємства фінансові потоки бувають:

- а) зовнішні та внутрішні;
- б) вхідні та вихідні;
- в) випереджальні, одночасні, подальші;
- г) всі відповіді вірні.

85. За видом господарських зв'язків фінансові потоки бувають:

- а) зовнішні та внутрішні;
- б) вхідні та вихідні;
- в) горизонтальні та вертикальні;
- г) всі відповіді вірні.

### Тема 3 «Логістичні системи та їх характеристики»

86. Управління поточковими процесами здійснюється в рамках:

- а) логістичного процесу;
- б) логістичного ланцюга;
- в) логістичної системи;
- г) логістичних функцій.

87. Логістична система - це:

- а) адаптивна система зі зворотним зв'язком, що виконує ті чи інші логістичні функції чи операції, що складається з підсистем;
- б) система що має розвинуті зв'язки з зовнішнім середовищем;
- в) частина підприємства, що безпосередньо зв'язана з управлінням і виконанням операцій з матеріальними, інформаційними і фінансовими потоками;
- г) всі відповіді вірні.

88. Під логістичною системою розуміють:

- а) підрозділи підприємства, які безпосередньо пов'язані з управлінням та виконанням операцій з матеріальними, інформаційними та фінансовими потоками;
- б) підрозділи підприємства, які безпосередньо пов'язані з управлінням та виконанням операцій з матеріальними потоками;
- в) підрозділи підприємства, які безпосередньо пов'язані з управлінням та виконанням операцій з інформаційними потоками;
- г) підрозділи підприємства, які безпосередньо пов'язані з управлінням та виконанням операцій з фінансовими потоками.

89. Логістичним системам притаманні наступні закономірності:

- а) цілісність, комунікативність, ієрархічність, зв'язок, рентабельність;
- б) цілісність, ієрархічність, зв'язок, емерджентність;
- в) цілісність, адаптивність, ієрархічність, зв'язок, емерджентність;
- г) цілісність, комунікативність, ієрархічність, зв'язок, емерджентність.

90. Властивість ієрархічності системи виявляється в:

- а) підпорядкуванні логістичної системи керівнику підприємства;
- б) послідовній декомпозиції системи на ряд рівнів;
- в) зв'язаності системи з зовнішнім середовищем;
- г) правильна відповідь відсутня.

91. Властивість емерджентності системи полягає в:

- а) послідовній декомпозиції системи на ряд рівнів;
- б) зв'язаності системи з зовнішнім середовищем;
- в) появі у системі такої ознаки, що відсутня у будь-якого її елемента;
- г) всі відповіді вірні.

92. Властивість емерджентності системи інакше можна назвати:

- а) комунікативність;
- б) інтегративність;
- в) цілісність;
- г) правильна відповідь відсутня.

93. За складністю системи бувають:

- а) закриті й відкриті;
- б) прості, складні, великі;
- в) прості й складні;
- г) детерміновані й стохастичні.

94. За зміною в часі системи бувають:

- а) закриті й відкриті;
- б) прості, складні, великі;
- в) статичні й динамічні;
- г) детерміновані й стохастичні.

95. За прогнозованістю розвитку системи бувають:

- а) закриті й відкриті;
- б) прості, складні, великі;
- в) статичні й динамічні;
- г) детерміновані й стохастичні.

96. Складна система - це:

- а) система, що має низку додаткових ознак - наявність підсистем, що мають власне цільове призначення, велику кількість різноманітних зв'язків, зовнішні зв'язки з іншими системами та наявність елементів самоорганізації;
- б) система зі значною кількістю взаємопов'язаних й взаємодіючих елементів;
- в) система з розгалуженою структурою і значною кількістю взаємопов'язаних й взаємодіючих елементів, які мають різні типи зв'язків та продовжує свою роботу при відмові окремих її елементів;
- г) правильна відповідь відсутня.

97. Велика система - це:

- а) система, що має низку додаткових ознак - наявність підсистем, що мають власне цільове призначення, велику кількість різноманітних зв'язків, зовнішні зв'язки з іншими системами та наявність елементів самоорганізації;
- б) система зі значною кількістю взаємопов'язаних й взаємодіючих елементів;
- в) система з розгалуженою структурою і значною кількістю взаємопов'язаних й взаємодіючих елементів, які мають різні типи зв'язків та продовжує свою роботу при відмові окремих її елементів;
- г) правильна відповідь відсутня.

98. Великій системі притаманні наступні додаткові ознаки:

- а) наявність підсистем, що мають власне цільове призначення;
- б) зовнішні зв'язки з іншими системами;
- в) наявність у системі елементів самоорганізації;
- г) всі відповіді вірні.

99. Формування системи за системним підходом здійснюється шляхом:

- а) послідовного переходу від загального до часткового;
- б) послідовного переходу від часткового до загального;
- в) сполучення її елементів, що розроблялися окремо;
- г) правильна відповідь відсутня.

100. Формування системи за класичним підходом здійснюється шляхом:

- а) послідовного переходу від загального до часткового;
- б) послідовного переходу від часткового до загального;
- в) сполучення її елементів, що розроблялися окремо;
- г) правильна відповідь відсутня.

101. Етапи формування системи за класичним підходом:

- а) визначаються цілі окремих підсистем;
- б) аналізується інформація для формування окремих підсистем;
- в) формується система з окремих підсистем;
- г) всі відповіді вірні.

102. Етапи формування системи за системним підходом:

- а) визначаються цілі окремих підсистем;
- б) аналізується інформація для формування окремих підсистем;
- в) формується система з окремих підсистем;
- г) правильна відповідь відсутня.

103. Етапи формування системи за системним підходом:

- а) визначаються мета системи;
- б) визначаються вимоги, які повинна задовольнити система;

- в) досліджуються різні варіанти формування системи та здійснюється вибір найкращого;
- г) всі відповіді вірні.

104. Етапи формування системи за класичним підходом:

- а) визначаються мета системи;
- б) визначаються вимоги, які повинна задовольнити система;
- в) досліджуються різні варіанти формування системи та здійснюється вибір найкращого;
- г) правильна відповідь відсутня.

105. Метою логістичної діяльності є:

- а) постачання ресурсів у необхідній кількості, у визначений час і місце, з заданою якістю, при мінімальних витратах;
- б) постачання ресурсів і готової продукції в необхідній кількості, у визначений час і місце, з заданою якістю, при мінімальних витратах;
- в) постачання ресурсів і готової продукції в необхідній кількості, у визначений час, з заданою якістю, при мінімальних витратах;
- г) постачання ресурсів і готової продукції в необхідній кількості, у визначений час і місце, з заданою якістю.

106. За масштабом сфери діяльності логістичні системи бувають:

- а) прості й складні;
- б) прості, складні, великі;
- в) макрологістичні й мікрологістичні;
- г) правильна відповідь відсутня.

107. Макрологістичні системи розрізняють за ознаками:

- а) складності, прогнозованості розвитку, зміни в часі;
- б) об'єктно-функціональною, адміністративно-територіального розподілу;
- в) складності, прогнозованості розвитку, адаптивності, зміни в часі;
- г) всі відповіді вірні.

108. Мікрологістичні системи призначені для:

- а) управління макрологістичними системами;
- б) управління потоками в процесі виробництва, постачання і збуту;
- в) управління підприємством;
- г) правильна відповідь відсутня.

109. Мікрологістичні системи бувають наступних видів:

- а) внутрішньовиробничі, зовнішні, інтегровані;
- б) виробничі, постачальницькі, збутові;
- в) транспортні, постачальницькі, збутові;
- г) правильна відповідь відсутня.

110. Ефективність логістичної системи - це:

- а) рівень отриманого підприємством прибутку при заданій величині витрат;
- б) рівень прибутковості підприємства;
- в) рівень якості роботи системи при заданому рівні витрат;
- г) ефективність роботи підприємства.

111. Повні логістичні системи - це:

- а) логістичні системи, що включають виробництво, постачання і збут;
- б) логістичні системи, що включають тільки виробництво;

- в) логістичні системи, що включають тільки постачання;
- г) логістичні системи, що включають тільки збут.

112. В ешелонних логістичних системах рух матеріального потоку від виробника продукції до її споживача здійснюється:

- а) прямо без посередників;
- б) через одного і більше посередників;
- в) через одного посередника;
- г) як без посередників, так і через посередників.

113. У гнучких логістичних системах рух матеріального потоку від виробника продукції до її споживача здійснюється:

- а) прямо без посередників;
- б) через одного і більше посередників;
- в) через одного посередника;
- г) як без посередників, так і через посередників.

114. Логістичний ланцюг - це:

- а) лінійно упорядкована множина логістичних ланок у макрологістичній системі;
- б) лінійно упорядкована множина логістичних ланок у мікрологістичній системі;
- в) множина логістичних ланок у будь-якій логістичній системі;
- г) правильна відповідь відсутня.

115. Логістичний канал - це:

- а) лінійно упорядкована множина логістичних ланок у макрологістичній системі;
- б) лінійно упорядкована множина логістичних ланок у мікрологістичній системі;
- в) множина логістичних ланок у будь-якій логістичній системі;
- г) правильна відповідь відсутня.

116. Основні підсистеми логістичної системи:

- а) постачання, виробництва, розподільна;
- б) постачання, виробництва, розподільна, складського господарства;
- в) постачання, виробництва, розподільна, складського господарства, сервісна;
- г) постачання, виробництва, розподільна, транспортна.

117. Ланки логістичної системи можуть бути наступних видів:

- а) які генерують і поглинають матеріальні, інформаційні й фінансові потоки;
- б) які генерують, перетворюють і поглинають матеріальні, інформаційні й фінансові потоки;
- в) комбіновані, які генерують, перетворюють і поглинають матеріальні, інформаційні й фінансові потоки;
- г) правильна відповідь відсутня.

118. У ланках логістичної системи матеріальні, інформаційні й фінансові потоки можуть:

- а) сходитися й розходитися;
- б) сходитися, розходитися, дробитися;
- в) сходитися, розходитися, дробитися, міняти свої параметри;
- г) сходитися, розходитися, дробитися, міняти свої параметри та зміст.

119. Логістична функція - це:

- а) управління матеріальними, інформаційними та фінансовими потоками;

- б) укрупнена група логістичних операцій, спрямованих на реалізацію цілей логістичної системи;
- в) сукупність дій спрямованих на перетворення матеріальних, інформаційних і фінансових потоків;
- г) правильна відповідь відсутня.

120. Логістична операція - це:

- а) сукупність трудових дій, що виконуються при незмінних предметах і засобах праці;
- б) укрупнена група логістичних дій, спрямованих на реалізацію цілей логістичної системи;
- в) сукупність дій спрямованих на перетворення матеріальних, інформаційних і фінансових потоків;
- г) правильна відповідь відсутня.

#### Тема 4 «Логістика постачання»

121. До функцій логістики постачання не відноситься:

- а) вибір постачальника;
- б) формування замовлень;
- в) контроль кількості та строків постачання;
- г) контроль витрат матеріальних ресурсів.

122. До функцій логістики постачання не відноситься:

- а) визначення загальної потреби в матеріальних ресурсах;
- б) укладання договорів з постачальниками;
- в) контроль запасів матеріальних ресурсів;
- г) правильна відповідь відсутня.

123. Види потреб в матеріальних ресурсах:

- а) потреба нетто, потреба брутто;
- б) потреба нетто, потреба сальдо;
- в) потреба брутто, потреба франко;
- г) потреба сальдо, потреба франко.

124. Потреба брутто - це:

- а) загальна потреба в ресурсі на плановий період;
- б) «чиста» потреба в ресурсі на плановий період;
- в) різниця між загальною потребою та існуючими запасами;
- г) правильна відповідь відсутня.

125. Потреба нетто - це:

- а) загальна потреба в ресурсі на плановий період;
- б) усереднення потреба в ресурсі на плановий період;
- в) різниця між загальною потребою та існуючими запасами;
- г) правильна відповідь відсутня.

126. Які методи визначення потреби в ресурсах існують:

- а) детермінований, стохастичний та евристичний;
- б) прямий, зворотній та імовірнісний;
- в) поточний, попередній та заключний;
- г) всі відповіді вірні.

127. Методи вибору постачальника:



- а) розміщення пріоритетів;
- б) вартісний метод;
- в) бальний метод;
- г) всі відповіді вірні.

128. Евристичний метод визначення потреби у ресурсі базується на:

- а) досвіді працівників;
- б) інтуїції працівників;
- в) передчутті працівників;
- г) всі відповіді вірні.

129. Оферта - це:

- а) лист можливого покупцю у якому постачальник описує свою пропозицію;
- б) лист можливого постачальнику в якому покупець описує свою пропозицію;
- в) лист можливого покупцю та можливого постачальнику;
- г) правильна відповідь відсутня.

130. Тверда оферта направляєтся:

- а) тільки одному покупцю з зазначенням терміну дії оферти, протягом якого продавець не може змінити свої умови;
- б) тільки одному покупцю без зазначення терміну дії оферти;
- в) необмеженому числу потенційних споживачів з зазначенням терміну дії оферти, протягом якого продавець не може змінити свої умови;
- г) необмеженому числу потенційних споживачів без зазначення терміну дії оферти.

131. Вільна оферта направляєтся:

- а) тільки одному покупцю з зазначенням терміну дії оферти, протягом якого продавець не може змінити свої умови;
- б) тільки одному покупцю без зазначення терміну дії оферти;
- в) необмеженому числу потенційних споживачів з зазначенням терміну дії оферти, протягом якого продавець не може змінити свої умови;
- г) необмеженому числу потенційних споживачів без зазначення терміну дії оферти.

132. Рішення про вигідність постачань при рішенні задачі «зробити чи купити» може бути прийнято, якщо:

- а) потреба в ресурсі невелика і нестабільна;
- б) відсутні необхідні виробничі потужності;
- в) відсутній персонал необхідної кваліфікації;
- г) всі відповіді вірні.

133. Рішення про вигідність виробництва в задачі «зробити чи купити» може бути прийнято, якщо:

- а) потреба в ресурсі досить велика і стабільна;
- б) виробни можуть бути виготовлені на наявному устаткуванні;
- в) кваліфікації персоналу досить для виготовлення цього продукту;
- г) всі відповіді вірні.

134. Оптимальний обсяг партії поставки ресурсу, що мінімізує сукупні витрати на створення і збереження виробничого запасу визначається:

- а) розрахунковим способом;
- б) табличним способом;
- в) графічним способом;

г) всі відповіді вірні.

135. Оптимальний обсяг партії поставки ресурсу, що мінімізує сукупні витрати на створення і збереження виробничого запасу визначається за формулою:

$$\begin{array}{ll} \text{а) } B_T = \sqrt{\frac{Q * c_{TP}}{c_{XP} * T}} ; & \text{б) } B_T = \sqrt{\frac{2 * Q * c_{TP}}{c_{XP} * T}} ; \\ \text{в) } B_T = \sqrt{\frac{Q * c_{XP}}{c_{TP} * T}} ; & \text{г) } B_T = \sqrt{\frac{2 * Q * c_{XP}}{c_{TP} * T}} . \end{array}$$

136. Оптимальний обсяг партії поставки ресурсу, що мінімізує сукупні витрати на створення і збереження виробничого запасу визначається за формулою:

$$\begin{array}{ll} \text{а) } B_T = \frac{Q}{n_{OPT}} ; & \text{б) } B_T = \sqrt{\frac{2 * Q * c_{TP}}{c_{XP} * T}} ; \\ \text{в) } B_T = t_{OPT} * q ; & \text{г) всі відповіді вірні.} \end{array}$$

137. Оптимальний обсяг партії поставки ресурсу, що мінімізує сукупні витрати на створення і збереження виробничого запасу визначається за формулою:

$$\begin{array}{ll} \text{а) } B_T = \frac{Q}{n_{OPT}} ; & \text{б) } B_T = \sqrt{\frac{Q * c_{TP}}{c_{XP} * T}} ; \\ \text{в) } B_T = t_{II} * q ; & \text{г) всі відповіді вірні.} \end{array}$$

138. Оптимальний обсяг партії поставки ресурсу, що мінімізує сукупні витрати на створення і збереження виробничого запасу визначається за формулою:

$$\begin{array}{ll} \text{а) } B_T = \frac{Q}{t_{OPT}} ; & \text{б) } B_T = \sqrt{\frac{2 * Q * c_{TP}}{C_{XP} * T}} ; \\ \text{в) } B_T = t_{OPT} * q ; & \text{г) всі відповіді вірні.} \end{array}$$

139. Кількість поставок визначається за наступною формулою:

$$\begin{array}{ll} \text{а) } n = \frac{Q}{B_T} ; & \text{б) } n = \frac{T}{t_{OPT}} ; \\ \text{в) } n = \frac{C_{TP}}{c_{TP}} ; & \text{г) всі відповіді вірні.} \end{array}$$

140. Кількість поставок визначається за наступною формулою:

$$\begin{array}{ll} \text{а) } n = \frac{Q}{T} ; & \text{б) } n = \frac{T}{t_{OPT}} ; \\ \text{в) } n = \frac{C_{TP}}{c_{XP}} ; & \text{г) всі відповіді вірні.} \end{array}$$

141. Кількість поставок визначається за наступною формулою:

$$\text{a) } n = \frac{Q}{T};$$

$$\text{б) } n = \frac{T}{q};$$

$$\text{в) } n = \frac{C_{TP}}{c_{TP}};$$

г) всі відповіді вірні.

142. Інтервал часу між поставками знаходиться наступним чином:

$$\text{a) } t_{OPT} = T * \frac{B_T}{Q};$$

$$\text{б) } t_{OPT} = t_{\Gamma} + t_{\Pi};$$

$$\text{в) } t_{OPT} = \frac{T}{n};$$

г) всі відповіді вірні.

143. Інтервал часу між поставками знаходиться наступним чином:

$$\text{a) } t_{OPT} = T * \frac{Q}{B_T};$$

$$\text{б) } t_{OPT} = t_{\Gamma} + t_{\Pi};$$

$$\text{в) } t_{OPT} = \frac{T}{q};$$

г) всі відповіді вірні.

144. Інтервал часу між поставками знаходиться наступним чином:

$$\text{a) } t_{OPT} = T * \frac{B_T}{Q};$$

$$\text{б) } t_{OPT} = t_3 + t_{\Pi};$$

$$\text{в) } t_{OPT} = \frac{T}{q};$$

г) всі відповіді вірні.

145. Очікуване споживання ресурсу за час поставки визначається за наступною формулою:

$$\text{a) } q_{вп} = t_{\Pi} * q;$$

$$\text{б) } q_{вп} = (t_{\Pi} + t_3) * q;$$

$$\text{в) } q_{вп} = t_{опт} * q;$$

г) всі відповіді вірні.

146. Максимальне споживання за час поставки визначається за формулою:

$$\text{a) } q_{МП} = (t_{\Pi} - t_3) * q;$$

$$\text{б) } q_{МП} = (t_{\Pi} + t_3) * q;$$

$$\text{в) } q_{МП} = (t_3 - t_{\Pi}) * q;$$

$$\text{г) } q_{МП} = (t_{\Pi} + t_3) / q.$$

147. Граничний рівень запасу визначається за наступною формулою:

$$\text{a) } \Gamma_3 = B_{СТР} + q_{\Pi};$$

$$\text{б) } \Gamma_3 = B_{СТР} - q_{\Pi};$$

$$\text{в) } \Gamma_3 = q_n - B_{СТР};$$

г) правильна відповідь відсутня.

148. Максимальний бажаний запас визначається за формулою:

$$\text{a) } МБЗ = B_{\Gamma} + B_{СТР};$$

$$\text{б) } МБЗ = B_{\Gamma} - B_{СТР};$$

$$\text{в) } МБЗ = B_{СТР} - B_{\Gamma};$$

г) правильна відповідь відсутня.

149. Потреба в матеріалі методом прямого розрахунку визначається за формулою:

$$\begin{array}{ll} \text{а) } V_P = \frac{\sum_{k=0}^K V_k}{K}; & \text{б) } V_P = \sum_{z=1}^Z H_z * Q_z; \\ \text{в) } V_P = \sum_{z=1}^Z V_z * I_{ВП z} * I_{HP z}; & \text{г) } V_P = \sum_{k=0}^K (\alpha_k * V_k). \end{array}$$

150. Потреба в матеріалі індексним методом визначається за формулою:

$$\begin{array}{ll} \text{а) } V_P = \frac{\sum_{k=0}^K V_k}{K}; & \text{б) } V_P = \sum_{z=1}^Z H_z * Q_z; \\ \text{в) } V_P = \sum_{z=1}^Z V_z * I_{ВП z} * I_{HP z}; & \text{г) } V_P = \sum_{k=0}^K (\alpha_k * V_k). \end{array}$$

151. Потреба в матеріалі методом ковзної середньої визначається за формулою:

$$\begin{array}{ll} \text{а) } V_P = \frac{\sum_{k=0}^K V_k}{K}; & \text{б) } V_P = \sum_{z=1}^Z H_z * Q_z; \\ \text{в) } V_P = \sum_{z=1}^Z V_z * I_{ВП z} * I_{HP z}; & \text{г) } V_P = \sum_{k=0}^K (\alpha_k * V_k). \end{array}$$

152. Потреба в матеріалі за методом простої середньої визначається за формулою:

$$\begin{array}{ll} \text{а) } V_P = \frac{\sum_{k=0}^K V_k}{K}; & \text{б) } V_P = V_7 * T_P; \\ \text{в) } V_P = \sum_{z=1}^Z V_z * I_{ВП z} * I_{HP z}; & \text{г) } V_P = \sum_{k=0}^K (\alpha_k * V_k). \end{array}$$

153. Потреба в матеріалі за методом середніх темпів росту визначається за формулою:

$$\begin{array}{ll} \text{а) } V_P = V_7 * T_P; & \text{б) } V_P = \sum_{z=1}^Z H_z * Q_z; \\ \text{в) } V_P = \sum_{z=1}^Z V_z * I_{ВП z} * I_{HP z}; & \text{г) } V_P = \sum_{k=0}^K (\alpha_k * V_k). \end{array}$$

154. Вартість зберігання ресурсу визначається за формулою:

$$\begin{array}{l} \text{а) } C^{ЗБ} = \frac{C_{ЗБ}}{T} * \frac{B_T}{2} * T; \\ \text{б) } C^{ЗБ} = c_{ЗБ} * \frac{B_T}{2} * T; \end{array}$$

в)  $C^{ЗБ} = C_{ЗБ} * \frac{B_T}{2}$ ;

г) всі відповіді вірні.

155. Вартість зберігання ресурсу визначається за формулою:

а)  $C^{ЗБ} = \frac{C_{ЗБ}}{T} * \frac{B_T}{2}$ ;

б)  $C^{ЗБ} = c_{ЗБ} * \frac{B_T}{2}$ ;

в)  $C^{ЗБ} = C_{ЗБ} * \frac{B_T}{2}$ ;

г) всі відповіді вірні.

156. Вартість зберігання ресурсу при збільшенні останньої поставки визначається за формулою:

а)  $C^{ЗБ} = C_{ЗБ} * \left( \frac{B_T}{2} * t + \frac{B_3}{2} * T \right)$ ;

б)  $C^{ЗБ} = c_{ЗБ} * \left( \frac{B_T}{2} * T + \frac{B_3}{2} * t \right)$ ;

в)  $C^{ЗБ} = c_{ЗБ} * \left( \frac{B_T}{2} * t + \frac{B_3}{2} * T \right)$ ;

г) правильна відповідь відсутня.

157. Вартість зберігання ресурсу при збільшенні останньої поставки визначається за формулою:

а)  $C^{ЗБ} = C_{ЗБ} * \left( \frac{B_T}{2} * t + \frac{B_3}{2} * T \right)$ ;

б)  $C^{ЗБ} = C_{ЗБ} * \left( \frac{B_T}{2} * T + \frac{B_3}{2} * t \right)$ ;

в)  $C^{ЗБ} = c_{ЗБ} * \left( \frac{B_T}{2} * t + \frac{B_3}{2} * T \right)$ ;

г) правильна відповідь відсутня.

158. Вартість транспортування ресурсу визначається за формулою:

а)  $C^{TP} = c_{TP} * T$ ;

б)  $C^{TP} = c_{TP} * B_T$ ;

в)  $C^{TP} = c_{TP} * n$ ;

г) правильна відповідь відсутня.

159. Вартість транспортування ресурсу визначається за формулою:

- а)  $C^{TP} = c_{TP} * T$  ;
- б)  $C^{TP} = c_{TP} * B_T$  ;
- в)  $C^{TP} = c_{TP} * Q$  ;
- г) правильна відповідь відсутня.

160. Сукупні витрати на зберігання та транспортування ресурсу визначається за формулою:

- а)  $C^{3AG} = C^{TP} + C^{3Б}$  ;
- б)  $C^{3AG} = C^{TP} + C^{3Б} + V_{СТР} * c_{3Б} * T$  ;
- в)  $C^{3AG} = c_{від} * Q + C^{TP} + C^{3Б} + V_{СТР} * c_{3Б} * T$  ;
- г) правильна відповідь відсутня.

161. Сукупні витрати на зберігання та транспортування ресурсу визначається за формулою:

- а)  $C^{3AG} = C^{TP} + C^{3Б}$  ;
- б)  $C^{3AG} = C^{TP} + C^{3Б} + C^{3БС}$  ;
- в)  $C^{3AG} = C^{ПР} + C^{TP} + C^{3Б} + C^{3БС}$  ;
- г) правильна відповідь відсутня.

162. Сукупні витрати на формування та зберігання виробничого запасу визначається за формулою:

- а)  $C^{ВЗ} = C^{TP} + C^{3Б}$  ;
- б)  $C^{ВЗ} = C^{TP} + C^{3Б} + V_{СТР} * c_{3Б} * T$  ;
- в)  $C^{ВЗ} = c_{від} * Q + C^{TP} + C^{3Б} + V_{СТР} * c_{3Б} * T$  ;
- г) правильна відповідь відсутня.

163. Сукупні витрати на формування та зберігання виробничого запасу визначається за формулою:

- а)  $C^{ВЗ} = C^{TP} + C^{3Б}$  ;
- б)  $C^{ВЗ} = C^{TP} + C^{3Б} + C^{3БС}$  ;
- в)  $C^{ВЗ} = C^{ПР} + C^{TP} + C^{3Б} + C^{3БС}$  ;
- г) правильна відповідь відсутня.

164. Оцінка надійності постачання визначається за:

- а) статистичними методами;
- б) імовірнісними методами;
- в) статистичними та імовірнісними методами;
- г) правильна відповідь відсутня.

165. Оцінка надійності постачання визначається за:

- а) статистичними та евристичними методами;
- б) імовірнісними та евристичними методами;
- в) статистичними та імовірнісними методами;
- г) правильна відповідь відсутня.

166. Коефіцієнт виконання поставок визначається за формулою:

- а)  $K_{ВП} = \prod_{i=1}^I \frac{K\Pi_i^{\Phi}}{K\Pi_i}$  ;

$$\text{б) } K_{ВП} = \prod_{i=1}^I \frac{Q_i^\Phi}{Q_i^\Pi};$$

$$\text{в) } K_{ВП} = \prod_{i=1}^I \frac{КП_i^\Pi}{КП_i^\Phi};$$

$$\text{г) } K_{ВП} = \prod_{i=1}^I \frac{Q_i^\Pi}{Q_i^\Phi}.$$

167. Коефіцієнт обсягу поставок визначається за формулою:

$$\text{а) } K_{ОП} = \prod_{i=1}^I \frac{КП_i^\Phi}{КП_i^\Pi};$$

$$\text{б) } K_{ОП} = \prod_{i=1}^I \frac{Q_i^\Phi}{Q_i^\Pi};$$

$$\text{в) } K_{ОП} = \prod_{i=1}^I \frac{КП_i^\Pi}{КП_i^\Phi};$$

$$\text{г) } K_{ОП} = \prod_{i=1}^I \frac{Q_i^\Pi}{Q_i^\Phi}.$$

168. Коефіцієнт вартості виконаних поставок визначається за формулою:

$$\text{а) } K_{СП} = \prod_{i=1}^I \frac{C_i^\Phi}{C_i^\Pi};$$

$$\text{б) } K_{СП} = \prod_{i=1}^I \frac{Q_i^\Phi}{Q_i^\Pi};$$

$$\text{в) } K_{СП} = \prod_{i=1}^I \frac{C_i^\Pi}{C_i^\Phi};$$

$$\text{г) } K_{СП} = \prod_{i=1}^I \frac{Q_i^\Pi}{Q_i^\Phi}.$$

169. Безвідказність поставок визначається за формулою:

$$\text{а) } БП = \prod_{i=1}^I \frac{КП_{BXi}^\Phi}{КП_i^\Pi};$$

$$\text{б) } БП = \prod_{i=1}^I \frac{КП_{BXi}^\Pi}{КП_i^\Phi};$$

$$\text{в) } БП = \sum_{i=1}^I \frac{КП_{BXi}^\Phi}{КП_i^\Pi};$$

$$\text{г) } БП = \sum_{i=1}^I \frac{КП_{BXi}^\Pi}{КП_i^\Phi}.$$

170. Якість поставок визначається за формулою:

а)  $ЯП = \sum_{i=1}^I \frac{КП_{КХi}^{\Phi}}{КП_i^{\Pi}};$

б)  $ЯП = \sum_{i=1}^I \frac{КП_{КХi}^{\Pi}}{КП_i^{\Phi}};$

в)  $ЯП = \prod_{i=1}^I \frac{КП_{КХi}^{\Phi}}{КП_i^{\Pi}};$

г)  $ЯП = \prod_{i=1}^I \frac{КП_{КХi}^{\Pi}}{КП_i^{\Phi}}.$

171. Надійність постачання визначається за формулою:

а)  $НС=БП+ЯП;$

б)  $НС=БП*ЯП;$

в)  $НС=БП/ЯП;$

г) правильна відповідь відсутня.

172. Імовірність відказу постачальника визначається за формулою:

а)  $R_{НП} = \prod_{s=1}^S (1 - R_{відм(s)});$

б)  $R_{НП} = \sum_{s=1}^S (1 - R_{відм(s)});$

в)  $R_{НП} = 1 - \prod_{s=1}^S (1 - R_{відм(s)});$

г)  $R_{НП} = 1 - \sum_{s=1}^S (1 - R_{відм(s)}).$

173. Імовірність наявності ресурсів визначається за формулою:

а)  $R_{ТК} = r_{деф}^{КМ};$

б)  $R_{ТК} = (1 - r_{деф})^{КМ};$

в)  $R_{ТК} = (1 + r_{деф})^{КМ};$

г)  $R_{ТК} = (1 - r_{деф}).$

#### Тема 5 «Виробнича логістика»

174. Сутністю логістики виробничих процесів є:

а) оптимізація руху матеріальних потоків на стадії виробництва продукції;

б) оптимізація потокових процесів на кожній зі стадій відтворення капіталу;

в) оптимізація руху фінансових потоків на кожній зі стадій відтворення капіталу;

г) правильна відповідь відсутня.

175. Сутність логістики виробничих процесів:

а) оптимізація руху матеріальних потоків на стадії виробництва продукції;



- б) оптимізація руху інформаційних потоків на стадії виробництва продукції;
- в) оптимізація руху фінансових потоків на стадії виробництва продукції;
- г) всі відповіді вірні.

176. Головна задача виробничої логістики:

- а) забезпечення одержання підприємством запланованого економічного результату;
- б) забезпечення виробництва ресурсами необхідної якості у встановлені терміни;
- в) забезпечення підприємства необхідним обсягом ресурсів;
- г) всі відповіді вірні.

177. Головна задача виробничої логістики:

- а) забезпечення одержання підприємством запланованого економічного результату;
- б) забезпечення підприємства необхідним обсягом ресурсів;
- в) ритмічний випуск продукції зі заданим рівнем якості;
- г) правильна відповідь відсутня.

178. Забезпечення виробництва ресурсами необхідної якості у встановлені строки, а також ритмічний випуск продукції зі заданим рівнем якості - це:

- а) головна задача виробничої логістики;
- б) головна мета виробничої логістики;
- в) сутність логістики як практичної діяльності;
- г) правильна відповідь відсутня.

179. Види гнучкості логістичних систем:

- а) кількісна та якісна;
- б) стратегічна та оперативна;
- в) фінансова та матеріальна;
- г) всі відповіді вірні.

180. Якісна гнучкість логістичних систем забезпечується за рахунок:

- а) оптимізації виробничого процесу;
- б) висококваліфікованого персоналу та гнучкого виробництва;
- в) резерву робочої сили та обладнання;
- г) всі відповіді вірні.

181. Кількісна гнучкість логістичних систем забезпечується за рахунок:

- а) оптимізації виробничого процесу;
- б) висококваліфікованого персоналу та гнучкого виробництва;
- в) резерву робочої сили та обладнання;
- г) всі відповіді вірні.

182. Характерною рисою матеріальних потоків у виробничій логістиці є:

- а) їх взаємо незалежність;
- б) їх територіальна компактність;
- в) їх взаємодоповнюваність;
- г) їх незмінність.

183. Система, що штовхає - це:

- а) система подачі матеріалів у виробничий процес по мірі необхідності;
- б) система подачі матеріалів у виробничий процес незалежно від того, чи потрібні вони у даний час і в даній кількості на виробничій ділянці;
- в) система подачі матеріалів у виробничий процес у заздалегідь визначений час;

г) правильна відповідь відсутня.

184. Система, що тягне - це:

- а) система подачі матеріалів у виробничий процес по мірі необхідності;
- б) система подачі матеріалів у виробничий процес незалежно від того, чи потрібні вони у даний час і в даній кількості на виробничій ділянці;
- в) система подачі матеріалів у виробничий процес у заздалегідь визначений час;
- г) правильна відповідь відсутня.

185. Перевагами систем, що штовхають, є:

- а) стійкість виробничої системи при різких коливаннях попиту, ненадійності постачальників;
- б) забезпечення загальної гнучкості виробничої системи;
- в) гнучкість виробничої системи при різких коливаннях на ринку;
- г) всі відповіді вірні.

186. Недоліками систем, що штовхають, є:

- а) менша пристосованість до реакції на коливання попиту;
- б) уповільнення оборотності оборотних коштів у результаті збереження запасів;
- в) підвищення собівартості готової продукції;
- г) всі відповіді вірні.

187. Перевагами системи, що тягне, є:

- а) запобігання поширення коливань попиту від наступного виробничого циклу до попереднього;
- б) мінімізація запасів на виробничих ділянках;
- в) децентралізоване управління виробничими запасами;
- г) всі відповіді вірні.

188. Недоліками систем, що тягне, є:

- а) менша пристосованість до реакції на коливання попиту;
- б) уповільнення оборотності оборотних коштів у результаті збереження запасів;
- в) підвищення собівартості готової продукції;
- г) правильна відповідь відсутня.

189. У системі типу, що штовхає, кожен підрозділ:

- а) зв'язаний з центральним органом управління;
- б) не зв'язаний з центральним органом управління;
- в) зв'язаний з усіма органами управління;
- г) правильна відповідь відсутня.

190. У системі типу, що тягне:

- а) лише останній підрозділ зв'язаний з центральним органом управління (на виході готового продукту);
- б) лише перший підрозділ зв'язаний з центральним органом управління;
- в) всі підрозділи зв'язані з центральним органом управління;
- г) правильна відповідь відсутня.

191. У системі типу, що тягне:

- а) тільки перший підрозділ зв'язаний з центральним органом управління;
- б) всі підрозділи частково зв'язані з центральним органом управління;
- в) всі підрозділи повністю зв'язані з центральним органом управління;

г) правильна відповідь відсутня.

192. Інформаційні зв'язки, що сигналізують про стан підсистем:

- а) направляються від виходу до входу технологічного ланцюга;
- б) направляються від входу до виходу технологічного ланцюга;
- в) функціонують паралельно від виходу до входу та від входу до виходу технологічного ланцюга;
- г) правильна відповідь відсутня.

193. Основні задачі мікрологістичних систем MRP:

- а) підвищення ефективності прогнозування попиту і планування потреби у ресурсах;
- б) планування постачання, виробничого процесу;
- в) удосконалення контролю за рівнем запасів;
- г) всі відповіді вірні.

194. Основні задачі мікрологістичних систем MRP:

- а) зниження рівня запасів матеріальних ресурсів;
- б) планування постачання й виробничого процесу;
- в) удосконалювання контролю за рівнем запасів;
- г) всі відповіді вірні.

195. Основні задачі мікрологістичних систем MRP:

- а) використання ефективних математичних методів прогнозування, планування, організації виробничих процесів;
- б) зниження рівня запасів матеріальних ресурсів;
- в) наявність засобів обчислювальної техніки, що дозволяє автоматизувати рішення оптимізаційних задач, планування і управління виробництвом, оперативне управління технологічними процесами;
- г) правильна відповідь відсутня.

196. Основні задачі мікрологістичних систем MRP:

- а) використання ефективних математичних методів прогнозування, планування, організації виробничих процесів;
- б) планування постачання й виробничого процесу;
- в) наявність засобів обчислювальної техніки, що дозволяє автоматизувати рішення оптимізаційних задач, планування і управління виробництвом, оперативне управління технологічними процесами;
- г) правильна відповідь відсутня.

197. Основні задачі мікрологістичних систем MRP:

- а) використання ефективних математичних методів прогнозування, планування, організації виробничих процесів;
- б) удосконалювання контролю за рівнем запасів;
- в) наявність засобів обчислювальної техніки, що дозволяє автоматизувати рішення оптимізаційних задач, планування і управління виробництвом, оперативне управління технологічними процесами;
- г) правильна відповідь відсутня.

198. Необхідні умови реалізації концепції штовхаючого типу:

- а) використання ефективних математичних методів прогнозування, планування й організації виробничих процесів;

- б) наявність засобів обчислювальної техніки, що дозволяє автоматизувати рішення оптимізаційних задач;
- в) планування і управління виробництвом, оперативне управління технологічними процесами;
- г) всі відповіді вірні.

199. Необхідні умови реалізації концепції штовхаючого типу:

- а) використання ефективних математичних методів прогнозування, планування й організації виробничих процесів;
- б) планування постачання й виробничого процесу;
- в) удосконалення контролю за рівнем запасів;
- г) правильна відповідь відсутня.

200. Необхідні умови реалізації концепції штовхаючого типу:

- а) наявність засобів обчислювальної техніки, що дозволяє автоматизувати рішення оптимізаційних задач, планування і управління виробництвом;
- б) планування постачання й виробничого процесу;
- в) удосконалювання контролю за рівнем запасів;
- г) правильна відповідь відсутня.

## За блоком змістовного модуля №2 „Управління логістичними системами”.

1. Склад - це:

- а) технічна споруда (будинок, різноманітне обладнання й інші устрої), призначена для прийому та розміщення продукції;
- б) технічна споруда (будинок, різноманітне обладнання й інші устрої), призначена для накопичення й зберігання продукції;
- в) технічна споруда (будинок, різноманітне обладнання й інші устрої), призначена для видачі й доставки продукції споживачам;
- г) всі відповіді вірні.

2. Основні завдання складування:

- а) визначення корисної площі складу;
- б) визначення оптимальної кількості й завантаження підйомно-транспортного обладнання;
- в) оптимізація використання площі (ємності) складу;
- г) всі відповіді вірні.

3. Основні завдання складування:

- а) скорочення часу зберігання ресурсів;
- б) збільшення коефіцієнту оборотності складу;
- в) підвищення технічного рівня складу (механізація, автоматизація);
- г) всі відповіді вірні.

4. Одним із завдань складування є:

- а) збільшення коефіцієнту оборту складу;
- б) зниження коефіцієнту оборту складу;
- в) збільшення часу зберігання ресурсів;
- г) правильна відповідь відсутня.

5. Одним із завдань складування є:

- а) скорочення часу зберігання ресурсів;
- б) зниження коефіцієнту оборту складу;
- в) збільшення часу зберігання ресурсів;
- г) правильна відповідь відсутня.

6. Одним із завдань складування є:

- а) зниження технічного рівня складу;
- б) зниження коефіцієнту оборту складу;
- в) збільшення часу зберігання ресурсів;
- г) правильна відповідь відсутня.

7. Складський технологічний процес:

- а) сукупність хаотично виконуваних операцій, пов'язаних з підготовкою до прийому ресурсу, надходженням, переміщенням, розпакуванням, розміщенням на зберігання, укладанням, відбором, комплектацією, підготовкою до видачі й відпуском споживачеві;
- б) сукупність послідовно виконуваних операцій, пов'язаних з підготовкою до прийому ресурсу, надходженням, переміщенням, розпакуванням, розміщенням на зберігання, укладанням, відбором, комплектацією, підготовкою до видачі й відпуском споживачеві;
- в) декілька виконуваних операцій, пов'язаних з підготовкою до прийому ресурсу, надходженням, переміщенням, розпакуванням, розміщенням на зберігання, укладанням, відбором, комплектацією, підготовкою до видачі й відпуском споживачеві;
- г) правильна відповідь відсутня.

8. Технологічна карта - це:

- а) сукупність послідовно виконуваних операцій, пов'язаних з підготовкою до прийому ресурсу, надходженням, переміщенням, розпакуванням, розміщенням на зберігання, укладанням, відбором, комплектацією, підготовкою до видачі й відпуском споживачеві;
- б) сукупність хаотично виконуваних операцій, пов'язаних з підготовкою до прийому ресурсу, надходженням, переміщенням, розпакуванням, розміщенням на зберігання, укладанням, відбором, комплектацією, підготовкою до видачі й відпуском споживачеві;
- в) форма документації, що відображає детальну поопераційну розробку складського технологічного процесу із вказівкою технічних засобів і витрат часу на його виконання;
- г) правильна відповідь відсутня.

9. Технологічна карта - це:

- а) сукупність послідовно виконуваних операцій, пов'язаних з підготовкою до прийому ресурсу, надходженням, переміщенням, розпакуванням, розміщенням на зберігання, укладанням, відбором, комплектацією, підготовкою до видачі й відпуском споживачеві;
- б) сукупність хаотично виконуваних операцій, пов'язаних з підготовкою до прийому ресурсу, надходженням, переміщенням, розпакуванням, розміщенням на зберігання, укладанням, відбором, комплектацією, підготовкою до видачі й відпуском споживачеві;
- в) вся сукупність виконуваних операцій, пов'язаних з підготовкою до прийому ресурсу, надходженням, переміщенням, розпакуванням, розміщенням на зберігання, укладанням, відбором, комплектацією, підготовкою до видачі й відпуском споживачеві;
- г) жодної вірної відповіді.

10. Технологічні карти складаються:

- а) на певну частину процесу переробки ресурсів на складі;
- б) на весь процес переробки ресурсів на складі;
- в) на весь процес переробки ресурсів на складі - від їх надходження до видачі;
- г) правильна відповідь відсутня.

11. Технологічні карти складаються:

- а) на певну частину процесу переробки ресурсів на складі від надходження до видачі продукції;
- б) на весь процес переробки ресурсів на складі - від їх надходження до видачі;
- в) на певну частину процесу надходження ресурсів на склад;
- г) на весь процес надходження ресурсів на склад.

12. Технологічні карти складаються:

- а) на весь процес переробки ресурсів на складі - від їх надходження до видачі;
- б) на весь процес надходження ресурсів на склад;
- в) на весь процес видачі ресурсів на складі;
- г) правильна відповідь відсутня.

13. Підготовчі заходи, що проводяться на складі до прибуття продукції:

- а) визначається місце розвантаження транспортних засобів;
- б) перевіряється наявність необхідної кількості піддонів;
- в) визначається вид обладнання розвантаження й переміщення продукції, що надходить;
- г) всі відповіді вірні.

14. Підготовчі заходи, що проводяться на складі до прибуття продукції:

- а) визначається місце зберігання продукції, що надходить;
- б) визначається необхідна кількість працівників складу й складського обладнання;

- в) визначається необхідна кількість складського обладнання;
- г) всі відповіді вірні.

15. Підготовчі заходи, що проводяться на складі до прибуття продукції:

- а) визначається місце розвантаження транспортних засобів;
- б) перевірка наявності маркування вантажу;
- в) перевірка цілісності пломб;
- г) всі відповіді вірні.

16. Підготовчі заходи, проведені на складі до прибуття продукції:

- а) звірення фактичної кількості продукції, що надійшла, з даними транспортних і інших супровідних документів - рахунків-фактур, товарно-транспортних накладних, опису, пакувальних аркушів, а також з умовами договору поставки;
- б) визначається необхідна кількість працівників складу й складського обладнання;
- в) розвантаження транспортних засобів;
- г) правильна відповідь відсутня.

17. Операції при надходженні й прийомі продукції:

- а) наявність на транспортних засобах або на контейнерах пломб відправника;
- б) цілісність пломб;
- в) стан, цілісність контейнера;
- г) всі відповіді вірні.

18. Операції при надходженні й прийомі продукції:

- а) перевірка наявності маркування вантажу;
- б) розвантаження транспортних засобів;
- в) перевірка якості та комплектності продукції;
- г) всі відповіді вірні.

19. Операції при надходженні й прийомі продукції:

- а) звірення фактичної кількості продукції, що надійшла, з даними транспортних і інших супровідних документів;
- б) визначається місце зберігання продукції, що надходить;
- в) визначається необхідна кількість працівників складу й складського обладнання;
- г) всі відповіді вірні.

20. Операції при надходженні й прийомі продукції:

- а) визначається місце зберігання продукції, що надходить;
- б) визначається необхідна кількість працівників складу й складського обладнання;
- в) перевірка якості й комплектності продукції;
- г) всі відповіді вірні.

21. Операції при надходженні й прийомі продукції:

- а) облік всіх розбіжностей і ушкоджень до підписання документів перевізника й постачальника;
- б) документальне оформлення придбаної продукції;
- в) установлення причин відхилень, що виникли, по кількості, якості й комплектності продукції;
- г) всі відповіді вірні.

22. Операції при надходженні й прийомі продукції:

- а) перевірка якості й комплектності продукції;

- б) звірення фактичної кількості продукції, що надійшла, з даними транспортних і інших супровідних документів;
- в) установлення причин відхилень, що виникли, по кількості, якості й комплектності продукції;
- г) всі відповіді вірні.

23. Основні нормативні документи, що регламентують порядок прийому, розміщення, зберігання й видачі продукції:

- а) картка обліку інвентарної тари;
- б) пропуск на в'їзд і виїзд з території підприємства;
- в) журнал передачі продукції зі складу в експедицію;
- г) всі відповіді вірні.

24. Основні нормативні документи, що регламентують порядок прийому, розміщення, зберігання й видачі продукції:

- а) пакувальний ярлик;
- б) рахунок-фактура;
- в) журнал реєстрації поставок;
- г) всі відповіді вірні.

25. Основні нормативні документи, що регламентують порядок прийому, розміщення на зберігання й видачі продукції:

- а) товарно-транспортна накладна;
- б) замовлення-заявка;
- в) товарна книга;
- г) всі відповіді вірні.

26. За видом ресурсів, що зберігаються склади класифікуються на:

- а) відкриті склади, напівзакриті склади, закриті склади, надземні й підземні;
- б) не механізовані, частково механізовані, механізовані, автоматизовані;
- в) власні склади підприємства, комерційні склади (загального користування), орендовані склади;
- г) склади сировини, незавершеного виробництва, готової продукції, тари й упакування, залишків і відходів.

27. За формою власності склади бувають:

- а) склади, надземні й підземні;
- б) не механізовані, частково механізовані, механізовані, автоматизовані;
- в) власні склади підприємства, комерційні склади (загального користування), орендовані склади;
- г) склади сировини, незавершеного виробництва, готової продукції, тари й упакування, залишків і відходів.

28. Склади загального користування можуть бути:

- а) склади-готелі;
- б) консигнаційні склади;
- в) прикордонні склади при митних організаціях;
- г) всі відповіді вірні.

29. За функціональним призначенням склади бувають:

- а) склади, надземні й підземні;
- б) не механізовані, частково механізовані, механізовані, автоматизовані;



- в) склади сортувально-розподільні, сезонного зберігання, транзитно-перевалочні (вантажні термінали), склади оптової торгівлі, накопичувальні склади;
- г) правильна відповідь відсутня.

30. Сортувально-розподільні склади:

- а) здійснюють прийом дрібних партій продукції від підприємств і великими поставками направляють їх у райони споживання;
- б) розміщуються на залізничних станціях, пристанях і служать для прийняття вантажів на партійне збереження (збереження партії ресурсу);
- в) призначені для накопичення поточних запасів ресурсів і їх короткочасного збереження;
- г) правильна відповідь відсутня.

31. До основних функцій сортувально-розподільних складів відносяться:

- а) прийом ресурсів по кількості і якості;
- б) сортування ресурсів;
- в) підготовка ресурсів до відпуску і відправлення споживачам;
- г) всі відповіді вірні.

32. До основних функцій сортувально-розподільних складів відносяться:

- а) прийом ресурсів по кількості, відправлення споживачам;
- б) прийом ресурсів по якості, сортування ресурсів;
- в) прийом ресурсів по кількості та якості;
- г) прийом ресурсів по кількості та якості, сортування ресурсів.

33. До сортувально-розподільних складів відносять:

- а) склади оптових торгових баз;
- б) склади роздрібних торгових підприємств;
- в) склади оптових торгових баз та роздрібних торгових підприємств;
- г) правильна відповідь відсутня.

34. Склади сезонного збереження - це:

- а) сховища для овочів, фуражного зерна, а також інші склади, на яких здійснюється обробка і збереження продукції сезонного характеру;
- б) склади, що розміщуються на залізничних станціях, пристанях і служать для прийняття вантажів на партійне збереження (збереження партії ресурсу);
- в) склади, що призначені для накопичення поточних запасів ресурсів і їх короткочасного збереження;
- г) правильна відповідь відсутня.

35. Транзитно-перевалочні склади:

- а) призначені для нагромадження поточних запасів ресурсів і їх короткочасного збереження;
- б) сховища для овочів, фуражного зерна, а також інші склади, на яких здійснюється обробка і збереження продукції сезонного характеру;
- в) розміщуються на залізничних станціях, водяних пристанях і служать для прийняття вантажів на партійне збереження (збереження партії ресурсу);
- г) всі відповіді вірні.

36. Транзитно-перевалочні склади здійснюють:

- а) прийом вантажів;
- б) короткострокове збереження вантажів;
- в) відправку вантажів цілими тарними місцями;

г) всі відповіді вірні.

37. Транзитно-перевалочні склади здійснюють:

- а) прийом вантажів та їх відправлення цілими тарними місцями;
- б) довгострокове збереження вантажів;
- в) прийом вантажів та довгострокове їх збереження;
- г) прийом вантажів, короткострокове збереження та відправлення їх цілими тарними місцями.

38. Накопичувальні склади:

- а) здійснюють прийом дрібних партій продукції від підприємств і великими поставками направляють їх у райони споживання;
- б) служать для збереження продукції однієї чи декількох подібних товарних груп;
- в) призначені для накопичення поточних запасів ресурсів і їх короткочасного збереження;
- г) всі відповіді вірні.

39. Спеціалізовані склади:

- а) призначені для збереження непродовольчої і продовольчої продукції, що не потребує в створенні особливого режиму збереження;
- б) здійснюють прийом дрібних партій продукції від підприємств і у виді великих поставок направляють їх у райони споживання;
- в) служать для збереження продукції однієї чи декількох подібних товарних груп;
- г) правильна відповідь відсутня.

40. Склади, призначені для збереження непродовольчої і продовольчої продукції, що не потребує створення особливого режиму збереження - це:

- а) спеціалізовані склади;
- б) універсальні склади;
- в) відкриті склади;
- г) закриті склади.

41. Показники діяльності складу класифікуються на групи, що характеризують:

- а) інтенсивність роботи складу;
- б) ефективність використання площ;
- в) рівень оптимізації складу;
- г) всі відповіді вірні.

42. Показники діяльності складу класифікуються на групи, що характеризують:

- а) фінансово-економічні показники роботи складу;
- б) ефективність використання площі;
- в) рівень оптимізації складу;
- г) всі відповіді вірні.

43. Показники діяльності складу класифікуються на:

- а) дві групи;
- б) три групи;
- в) чотири групи;
- г) шість груп.

44. Інвентаризація ресурсів являє собою:

- а) процедуру звірки матеріально відповідальними особами фактичної наявності продукції з даними бухгалтерського і складського обліку у вартісному і натуральному вираженні;

- б) процедуру звірки матеріально відповідальними особами фактичної наявності продукції з даними бухгалтерського і складського обліку у вартісному вираженні;
- в) процедуру звірки матеріально відповідальними особами фактичної наявності продукції з даними бухгалтерського і складського обліку у натуральному вираженні;
- г) правильна відповідь відсутня.

45. У ході інвентаризації перевіряються:

- а) наявність одиниць збереження;
- б) правильність їх збереження та видачі;
- в) стан вагового обладнання і вимірювального інструмента;
- г) всі відповіді вірні.

46. У ході інвентаризації перевіряються:

- а) порядок ведення обліку продукції;
- б) правильність їх збереження та видачі;
- в) стан вагового обладнання і вимірювального інструменту;
- г) всі відповіді вірні.

47. Обов'язкова інвентаризація здійснюється у наступних випадках:

- а) перед складанням річної (піврічної) бухгалтерської звітності;
- б) при зміні матеріально-відповідальних осіб (на день прийому-передачі справ);
- в) при виявленні фактів зловживань, а також псування продукції (негайно при встановленні таких фактів);
- г) всі відповіді вірні.

48. Обов'язкова інвентаризація здійснюється в наступних випадках:

- а) у випадку пожежі й інших стихійних лих (негайно по закінченню);
- б) при ліквідації і реорганізації підприємства;
- в) при виявленні фактів зловживань, а також псування продукції (негайно при встановленні таких фактів);
- г) всі відповіді вірні.

49. Методи контролю продукції, що зберігається на складі:

- а) по місцезнаходженню продукції, що зберігається;
- б) по стану продукції, що зберігається;
- в) по переміщеннях продукції, що зберігається;
- г) всі відповіді вірні.

50. Методи контролю продукції, що переміщується на складі, базуються:

- а) відповідно до дати виробництва;
- б) відповідно до дати закінчення терміну реалізації;
- в) відповідно до номера вхідного документа;
- г) всі відповіді вірні.

51. Методи контролю продукції, що зберігається на складі, по переміщенню:

- а) відповідно до дати виробництва;
- б) відповідно до товарного коду;
- в) відповідно до дати реалізації;
- г) правильна відповідь відсутня.

52. Методи контролю продукції, що зберігається на складі, за її станом:

- а) згідно внутрішнього номера постачання;

- б) відповідно до номера піддона;
- в) відповідно до дати початку терміну реалізації;
- г) всі відповіді вірні.

53. Методи контролю продукції, що зберігається на складі, за її станом:

- а) відповідно до дати виробництва;
- б) відповідно до дати початку терміну реалізації;
- в) відповідно до дати закінчення терміну реалізації;
- г) всі відповіді вірні.

54. Контроль продукції, що переміщується на складі, здійснюється:

- а) згідно внутрішнього номера поставки;
- б) відповідно до товарного коду;
- в) відповідно до номера вхідного документу;
- г) всі відповіді вірні.

55. Товар - це:

- а) послуга, що володіє корисними споживчими властивостями;
- б) предмет, що володіє корисними споживчими властивостями;
- в) послуга чи предмет, призначені для продажу;
- г) послуга чи предмет, що володіє корисними споживчими властивостями і призначене для продажу.

56. Розподільна логістика - це:

- а) комплекс взаємозалежних функцій, реалізованих у процесі доведення продукції від виробника до споживачів (розподіл матеріальних потоків між різними оптовими і роздрібними покупцями, тобто в процесі продажу товарів);
- б) декілька функцій, реалізованих у процесі доведення продукції від виробника до споживачів (розподіл матеріальних потоків між різними оптовими і роздрібними покупцями, тобто в процесі продажу товарів);
- в) декілька операцій, реалізованих у процесі доведення продукції від виробника до споживачів (розподіл матеріальних потоків між різними оптовими і роздрібними покупцями, тобто в процесі продажу товарів);
- г) комплекс незалежних функцій, реалізованих у процесі доведення продукції від виробника до споживачів (розподіл матеріальних потоків між різними оптовими і роздрібними покупцями, тобто в процесі продажу товарів).

57. Цілі розподільної логістики (для підприємства-виробника):

- а) забезпечити конкурентоздатність продукції або послуг;
- б) постійно здійснювати пошук нових ринків збуту і закріплювати положення на існуючих ринках;
- в) забезпечувати транспортування продукції до місця призначення;
- г) всі відповіді вірні.

58. Цілі розподільної логістики (для підприємства-виробника):

- а) удосконалювати умови постачання;
- б) установлювати стійкі контакти зі споживачами;
- в) контролювати виконання замовлень;
- г) всі відповіді вірні.

59. Цілі розподільної логістики (для підприємства-виробника):

- а) створювати нові склади на ринках споживача;

- б) створювати і підтримувати мінімально необхідний рівень запасів готової продукції;
- в) контролювати виконання замовлень;
- г) всі відповіді вірні.

60. Головна задача розподільної логістики:

- а) доведення товару до споживача;
- б) доведення товару до споживача з мінімальними витратами;
- в) доведення високоякісного товару до споживача з мінімальними витратами;
- г) доведення високоякісного товару до споживача з мінімальними витратами в найкоротший термін.

61. Задачі розподільної логістики на мікрорівні:

- а) організація одержання й обробки замовлення;
- б) вибір схеми розподілу матеріальних потоків;
- в) визначення оптимальної кількості розподільних центрів (складів) на території, що обслуговується;
- г) всі відповіді вірні.

62. Задачі розподільної логістики на мікрорівні:

- а) визначення оптимальної кількості розподільних центрів (складів) на території, що обслуговується;
- б) організація доставки і контроль за транспортуванням;
- в) вибір схеми розподілу матеріальних потоків;
- г) правильна відповідь відсутня.

63. Задачі розподільної логістики на мікрорівні:

- а) організація відвантаження продукції;
- б) вибір схеми розподілу матеріальних потоків;
- в) визначення оптимального місця знаходження розподільних центрів (складів) на території, що обслуговується;
- г) правильна відповідь відсутня.

64. Задачі розподільної логістики на мікрорівні:

- а) планування процесу реалізації;
- б) вибір виду упакування, ухвалення рішення про комплектацію, організація інших операцій, що безпосередньо передують відвантаженню;
- в) організація одержання й обробки замовлення;
- г) всі відповіді вірні.

65. Задачі розподільної логістики на макрорівні:

- а) організація відвантаження продукції;
- б) організація доставки і контроль за транспортуванням;
- в) вибір схеми розподілу матеріальних потоків;
- г) правильна відповідь відсутня.

66. Задачі розподільної логістики на макрорівні:

- а) організація відвантаження продукції;
- б) організація доставки і контроль за транспортуванням;
- в) визначення оптимальної кількості розподільних центрів (складів) на території, що обслуговується;
- г) всі відповіді вірні.

67. Задачі розподільної логістики на макрорівні:

- а) організація відвантаження продукції;
- б) організація доставки і контроль за транспортуванням;
- в) визначення оптимального місця розташування розподільних центрів (складів) на території, що обслуговується;
- г) всі відповіді вірні.

68. Задачі розподільної логістики на макрорівні:

- а) вибір схеми розподілу матеріальних потоків;
- б) визначення оптимальної кількості розподільних центрів (складів) на території, що обслуговується;
- в) визначення оптимального місця розташування розподільних центрів (складів) на території, що обслуговується;
- г) всі відповіді вірні.

69. Границя між розподільною і закупівельною логістикою:

- а) нерухома і встановлюється при формуванні ціни;
- б) рухлива і встановлюється при формуванні ціни;
- в) нерухома і встановлюється при формуванні попиту;
- г) рухлива і встановлюється при формуванні попиту.

70. Термін «франко» визначає:

- а) місце в просторі, до якого продавець несе відповідальність за продукцію;
- б) час в просторі, до якого продавець несе відповідальність за продукцію;
- в) час і місце в просторі, до якого продавець несе відповідальність за продукцію;
- г) правильна відповідь відсутня.

71. Найчастіше застосовуються наступні види франко:

- а) франко вантажний автомобіль;
- б) франко вагон станції відправлення;
- в) франко приоб'єктний склад;
- г) всі відповіді вірні.

72. Найчастіше застосовуються наступні види франко:

- а) ex works (франко підприємство-постачальник);
- б) free on truck (франко вагон назва станції призначення);
- в) storehouse by the object (франко приоб'єктний склад);
- г) всі відповіді вірні

73. Форми товароруху:

- а) транзитна (без посередників) і складська (з посередниками);
- б) лише через посередників;
- в) лише транзитна (без посередників);
- г) правильна відповідь відсутня.

74. Канали розподілу (логістичні канали) бувають:

- а) тимчасові і постійні;
- б) короткі, середні та довгі;
- в) короткі, середні, довгі та найдовші;
- г) короткі та довгі.

75. Горизонтальні (традиційні) канали розподілу - складаються з:

а) виробника й одного чи декількох незалежних посередників;

б) виробника й одного чи декількох посередників, що діють як єдина система;

в) декількох посередників, що діють як єдина система;

г) декількох незалежних посередників.

76. Вертикальні канали розподілу - це канали, що складаються з:

а) виробника й одного чи декількох незалежних посередників;

б) виробника й одного чи декількох посередників, що діють як єдина система;

в) декількох посередників, що діють як єдина система;

г) декількох незалежних посередників.

77. Канали розподілу, що складаються з виробника й одного чи декількох незалежних посередників - це:

а) горизонтальні (традиційні) канали розподілу;

б) вертикальні канали розподілу;

в) обидві відповіді вірні;

г) правильна відповідь відсутня.

78. Канали розподілу, що складаються з виробника й одного чи декількох посередників, що діють як єдина система - це:

а) горизонтальні (традиційні) канали розподілу;

б) вертикальні канали розподілу;

в) комбіновані канали розподілу;

г) правильна відповідь відсутня.

79. Класифікацію посередників проводять:

а) за двома ознаками;

б) за трьома ознаками;

в) за чотирма ознаками;

г) правильна відповідь відсутня.

80. Скільки типів посередників виділяється у каналах розподілу розподільній логістиці:

а) два типи;

б) три типи;

в) чотири типи;

г) шість типів.

81. Типи посередників у каналах розподілу:

а) дилер, комісіонер;

б) агент, дилер, комісіонер;

в) дистриб'ютор, комісіонер;

г) дилер, комісіонер, дистриб'ютор, агент.

82. Типи посередників у каналах розподілу:

а) агент, дилер;

- б) дистриб'ютор, комісіонер;
- в) дилер, комісіонер, дистриб'ютор, агент;
- г) правильна відповідь відсутня.

83. Від свого імені та за свій рахунок діє:

- а) дилер;
- б) дистриб'ютор;
- в) комісіонер;
- г) агент.

84. Від чужого імені та за свій рахунок діє:

- а) дилер;
- б) дистриб'ютор;
- в) комісіонер;
- г) агент.

85. Від свого імені та за чужий рахунок діє:

- а) дилер;
- б) дистриб'ютор;
- в) комісіонер;
- г) агент.

86. Від чужого імені та за чужий рахунок діє:

- а) дилер;
- б) дистриб'ютор;
- в) комісіонер;
- г) агент.

87. На вибір каналу розподілу впливають наступні фактори, що характеризують можливості підприємства виробника:

- а) тривалість функціонування підприємства на ринку;
- б) фінансові можливості підприємства;
- в) місце розташування підприємства;
- г) всі відповіді вірні.

88. На вибір каналу розподілу впливають наступні фактори, що характеризують можливості підприємства виробника:

- а) рівень маркетингової діяльності;
- б) обсяг продажів (частка ринку);
- в) наявність інформації про ринок;
- г) всі відповіді вірні.

89. На вибір каналу розподілу впливають наступні фактори, що характеризують можливості підприємства виробника:

- а) рівень маркетингової діяльності;
- б) стратегія в області розподілу;
- в) доступність інформації про ринок;
- г) всі відповіді вірні.

90. Перевага коротких каналів розподілу (без посередників):

- а) підтримка контакту з безліччю торгових точок;



- б) можливість складування і збереження продукції в посередників, зниження відповідних витрат;
- в) економія на посередниках - зниження ціни реалізації;
- г) всі відповіді вірні.

91. Перевага коротких каналів розподілу (без посередників):

- а) можливість проведення наукових розробок за участю споживачів;
- б) можливість складування і збереження продукції в посередників, зниження відповідних витрат;
- в) знижується штат співробітників відділу збуту, витрати на організаційну структуру;
- г) через посередника з великим досвідом роботи продукція доставляється ефективніше.

92. Перевага коротких каналів розподілу (без посередників):

- а) формування постійної системи замовлень;
- б) можливість складування і збереження продукції в посередників, зниження відповідних витрат;
- в) знижується штат співробітників відділу збуту, витрати на організаційну структуру;
- г) через посередника з великим досвідом роботи продукція доставляється ефективніше.

93. Перевага коротких каналів розподілу (без посередників):

- а) безпосереднє вивчення ринку продукції;
- б) контроль за всіма операціями, у т.ч. за реалізацією продукції;
- в) економія на посередниках - зниження ціни реалізації;
- г) всі відповіді вірні.

94. Перевага довгих каналів розподілу (за участю посередників):

- а) підтримка контакту з безліччю торгових точок;
- б) безпосереднє вивчення ринку продукції;
- в) контроль за всіма операціями, у т.ч. за реалізацією продукції;
- г) тісне співробітництво з споживачами.

95. Перевага довгих каналів розподілу (за участю посередників):

- а) можливість складування і збереження продукції в посередників, зниження відповідних витрат;
- б) безпосереднє вивчення ринку продукції;
- в) контроль за всіма операціями, у т.ч. за реалізацією продукції;
- г) тісне співробітництво зі споживачами.

96. Перевага довгих каналів розподілу (за участю посередників):

- а) підтримка контакту з великою кількістю торгових точок;
- б) можливість складування і збереження продукції в посередників, зниження відповідних витрат;
- в) через посередника з великим досвідом роботи продукція доставляється ефективніше;
- г) всі відповіді вірні.

97. Перевага довгих каналів розподілу (за участю посередників):

- а) знижується штат співробітників відділу збуту, витрати на організаційну структуру;
- б) через посередника з великим досвідом роботи продукція доставляється ефективніше;
- в) можливість складування і збереження продукції в посередників, зниження складських витрат;
- г) всі відповіді вірні.

98. При виборі місць розміщення розподільних центрів варто враховувати наступні фактори:

- а) місця розміщення споживачів;
- б) місця розміщення постачальників;
- в) прямі та непрямі витрати;
- г) всі відповіді вірні.

99. При виборі місць розміщення розподільних центрів варто враховувати наступні фактори:

- а) транспортна можливість місцевості;
- б) потенціал розширення;
- в) політична стабільність;
- г) всі відповіді вірні.

100. При виборі місць розміщення розподільних центрів варто враховувати наступні фактори:

- а) ситуація на місцевому ринку робочої сили, чисельність працівників, їх кваліфікація і продуктивність;
- б) відношення органів влади та їх плани;
- в) природні умови: клімат, рельєф місцевості, наявність і характер водойм, можливість стихійних лих;
- г) всі відповіді вірні.

101. Методи вибору місця розміщення розподільного центру:

- а) методи, що ґрунтуються на нескінченному числі варіантів;
- б) методи, що ґрунтуються на реально доступних варіантах;
- в) методи, що ґрунтуються на нескінченному числі варіантів та реально доступних варіантах;
- г) правильна відповідь відсутня.

102. До методів вибору місця розміщення розподільного центру, що ґрунтуються на нескінченному числі варіантів відносяться:

- а) метод обчислення центра ваги;
- б) метод калькуляції витрат;
- в) метод нарахування балів;
- г) правильна відповідь відсутня.

103. До методів вибору місця розміщення розподільного центру, що ґрунтуються на нескінченному числі варіантів відносяться:

- а) модифікований метод обчислення центра ваги;
- б) метод калькуляції витрат;
- в) метод нарахування балів;
- г) правильна відповідь відсутня.

104. До методів вибору місця розміщення розподільного центру, що ґрунтуються на реально доступних варіантах відносяться:

- а) метод нарахування балів;
- б) мережні моделі;
- в) метод калькуляції витрат;
- г) всі відповіді вірні.

105. До методів вибору місця розміщення розподільного центру, що ґрунтуються на реально доступних варіантах відносяться:

- а) метод калькуляції витрат;
- б) метод обчислення центра ваги;
- в) модифікований метод обчислення центра ваги;
- г) всі відповіді вірні.

106. До методів вибору місця розміщення розподільного центру, що ґрунтуються на реально доступних варіантах відносяться:

- а) метод нарахування балів;
- б) метод обчислення центра ваги;
- в) модифікований метод обчислення центра ваги;
- г) всі відповіді вірні.

107. Сервіс - це:

- а) неодмінна умова ринкового успіху товару;
- б) часткова умова ринкового успіху товару;
- в) необов'язкова умова ринкового успіху товару;
- г) правильна відповідь відсутня.

108. При відсутності сервісного обслуговування товар:

- а) набуває споживчої цінності та стає конкурентноздатним;
- б) втрачає свою споживчу цінність та стає неконкурентноздатним;
- в) набуває споживчої цінності та стає неконкурентноздатним;
- г) всі відповіді вірні.

109. Логістичний сервіс нерозривно пов'язаний з:

- а) процесом постачання;
- б) процесом вибуття;
- в) процесом розподілу;
- г) правильна відповідь відсутня.

110. Логістичний сервіс нерозривно зв'язаний з процесом розподілу і являє собою:

- а) комплекс послуг, що надаються в процесі постачання товарів;
- б) набір товарів, що надаються в процесі постачання;
- в) набір товарів, що надаються в процесі розподілу;
- г) всі відповіді вірні.

111. Принципи логістичного сервісу:

- а) обов'язковість пропозиції, у випадку, якщо товар має потребу в сервісі;
- б) ненав'язливість сервісу;
- в) забезпечення повної готовності продукції до експлуатації протягом усього терміну її перебування в споживача;
- г) всі відповіді вірні.

112. Принципи логістичного сервісу:

- а) еластичність сервісу;
- б) зручність сервісу;
- в) гнучкість сервісу;
- г) всі відповіді вірні.

113. Принципи логістичного сервісу:

- а) технічна адекватність сервісу;
- б) збір повної і всебічної інформації: від експлуатації товару до системи сервісу конкурентів;
- в) раціональна цінова політика;
- г) всі відповіді вірні.

114. Логістичний сервіс розглядається в:

- а) двох аспектах;
- б) чотирьох аспектах;
- в) шести аспектах;
- г) правильна відповідь відсутня.

115. До логістичного сервісу відноситься:

- а) логістичне обслуговування;
- б) експедиторська діяльність;
- в) логістичне обслуговування та експедиторська діяльність;
- г) правильна відповідь відсутня.

116. Одним із аспектів логістичного сервісу є:

- а) логістичне обслуговування;
- б) сервісне обслуговування;
- в) гарантійне обслуговування;
- г) поточне обслуговування.

117. Одним із аспектів логістичного сервісу є:

- а) гарантійне обслуговування;
- б) експедиторська діяльність;
- в) поточне обслуговування;
- г) правильна відповідь відсутня.

118. Усі роботи в області логістичного обслуговування можна розділити на:

- а) дві основні групи;
- б) три основні групи;
- в) чотири основні групи;
- г) шість основних груп.

119. Усі роботи в області логістичного обслуговування можна розділити на основні групи:

- а) передпродажний сервіс;
- б) роботи з надання логістичних послуг, що здійснюються в процесі продажу товарів;
- в) післяпродажний логістичний сервіс;
- г) всі відповіді вірні.

120. Передпродажний сервіс - це:

- а) консультування, що відповідає підготовці продукції, демонстрації техніки в дії, забезпечення необхідною документацією, навчання персоналу покупця;
- б) доставка товару покупцю, усунення виниклих під час транспортування неполадок, монтаж і регулювання обладнання;
- в) навчання персоналу покупця;
- г) всі відповіді вірні.

121. Роботи з надання логістичних послуг, здійснювані в процесі продажу товарів - це:

- а) консультування, що відповідає підготовці продукції, демонстрації техніки в дії, забезпечення необхідною документацією, навчання персоналу покупця;
- б) доставка товару покупцю, усунення виниклих під час транспортування неполадок, монтаж і регулювання обладнання;
- в) профілактичні роботи;
- г) всі відповіді вірні.

122. Післяпродажний логістичний сервіс поділяється на:

- а) гарантійний та післягарантійний;
- б) передгарантійний та післягарантійний;
- в) передгарантійний, гарантійний та післягарантійний;
- г) передгарантійний та гарантійний.

123. Гарантійний логістичний сервіс - це:

- а) профілактичні роботи та ремонт;
- б) консультування та технічне обслуговування;
- в) профілактичні роботи, консультування, технічне обслуговування і ремонт;
- г) лише ремонт.

124. Післягарантійний логістичний сервіс - це:

- а) технічне обслуговування і ремонт;
- б) консультування та технічне обслуговування;
- в) профілактичні роботи, консультування, технічне обслуговування і ремонт;
- г) лише ремонт.

125. Профілактичні роботи, консультування, технічне обслуговування і ремонт відповідають:

- а) передгарантійному логістичному сервісу;
- б) гарантійному логістичному сервісу;
- в) профілактичному логістичному сервісу;
- г) післягарантійному логістичному сервісу.

126. Експедиторська діяльність при обслуговуванні матеріальних потоків містить у собі наступні послуги:

- а) групування й упакування вантажів, документальне оформлення перевезень і розрахунки по тарифах за перевезення з транспортними підприємствами;
- б) вантажно-розвантажні і складські операції, що виконуються на складах, створюваних підприємствами, що випускають готову продукцію;
- в) передача інформації про просування матеріальних ресурсів від постачальника до споживача на усіх фазах транспортного процесу;
- г) всі відповіді вірні.

127. Експедиторські організації - це:

- а) посередники між відправниками, одержувачами і транспортом;
- б) нейтральні посередники між відправниками, одержувачами і транспортом;
- в) повноважні нейтральні посередники між відправниками, одержувачами і транспортом;
- г) посередники між відправниками та одержувачами.

128. Експедиторські організації - це:

- а) повноважні нейтральні посередники між відправниками, одержувачами і транспортом;
- б) повноважні нейтральні посередники між відправниками та одержувачами;
- в) повноважні нейтральні посередники між відправниками та транспортом;

г) правильна відповідь відсутня.

129. Експедиторські організації виділяються зі сфери виробництва і торгівлі й функціонують в якості:

- а) першої юридичної особи;
- б) другої юридичної особи;
- в) третьої юридичної особи;
- г) правильна відповідь відсутня.

130. Можливі варіанти організації системи сервісу:

- а) сервіс ведеться винятково персоналом виробника;
- б) сервіс здійснюється персоналом філій підприємства-виготовлювача;
- в) сервіс доручається незалежній спеціалізованій фірмі;
- г) всі відповіді вірні.

131. Можливі наступні основні варіанти організації системи сервісу:

- а) для виконання сервісних робіт залучають посередників, які несуть повну відповідальність за якість і задоволення претензій по сервісу;
- б) сервіс доручається персоналу підприємства-покупця;
- в) сервіс доручається незалежній спеціалізованій фірмі;
- г) всі відповіді вірні.

132. Якщо сервіс ведеться винятково персоналом виробника, то цей варіант застосовується:

- а) для складної техніки, при невеликому числі покупців і відсутності посередників;
- б) для складної техніки, при широкому її поширенні та значному числі покупців;
- в) для товарів індивідуального споживання і масового попиту, у т.ч. товари побутового призначення;
- г) всі відповіді вірні.

133. Якщо сервіс ведеться винятково персоналом виробника, то цей варіант застосовується:

- а) для складної техніки;
- б) для нескладної техніки;
- в) при невеликому числі покупців і відсутності посередників;
- г) для складної техніки при невеликому числі покупців і відсутності посередників.

134. Якщо сервіс здійснюється персоналом філій підприємства-виробника, то цей варіант застосовується:

- а) для складної техніки, при невеликому числі покупців і відсутності посередників;
- б) для складної техніки, при широкому її поширенні, при значному числі покупців;
- в) для товарів індивідуального споживання і масового попиту;
- г) всі відповіді вірні.

135. Якщо сервіс здійснюється персоналом філій підприємства-виробника, то цей варіант застосовується:

- а) для складної техніки;
- б) складної техніки, при широкому її поширенні;
- в) при значному числі покупців;
- г) для складної техніки, при широкому її поширенні, при значному числі покупців.

136. Якщо сервіс доручається незалежній спеціалізованій фірмі, то цей варіант застосовується:

- а) для складної техніки, при невеликому числі покупців і відсутності посередників;
- б) для складної техніки, при широкому її поширенні та значному числі покупців;
- в) для товарів індивідуального споживання і масового попиту, у т.ч. товари побутового призначення;
- г) всі відповіді вірні.

137. Якщо сервіс доручається незалежній спеціалізованій фірмі, то цей варіант застосовується для товарів:

- а) індивідуального споживання;
- б) масового попиту;
- в) індивідуального споживання і масового попиту;
- г) індивідуального споживання і масового попиту, у т.ч. товари побутового призначення.

138. Показники якості обслуговування споживачів (логістичного сервісу):

- а) якість сервісу;
- б) швидкість сервісу;
- в) надійність сервісу;
- г) всі відповіді вірні.

139. Показники якості обслуговування споживачів (логістичного сервісу):

- а) гнучкість сервісу;
- б) середня вартість одного обслуговування;
- в) середній час одного обслуговування;
- г) всі відповіді вірні.

140. Показники якості обслуговування споживачів (логістичного сервісу):

- а) зручність розміщення сервісного центра;
- б) можливість надання кредиту;
- в) надійність сервісу;
- г) всі відповіді вірні.

141. Інтегральний показник якості сервісу оцінюється за формулою:

- а)  $\Pi_{яс} = \sum \alpha_i * K_{Ci}$  ;
- б)  $\Pi_{яс} = K_{Ci} / \sum \alpha_i * 100\%$  ;
- в)  $\Pi_{яс} = K_{Ci} / \sum \alpha_i$  ;
- г)  $\Pi_{яс} = \sum \alpha_i / K_{Ci}$  .

142. Часні показники якості сервісу можуть вимірятися:

- а) в натуральних одиницях виміру;
- б) в грошових одиницях виміру;
- в) у балах;
- г) в натуральних одиницях виміру й у балах.

143. Якщо часний показник якості сервісу прагне до максимуму (наприклад, якість, швидкість, надійність сервісу), то в цьому випадку  $K_{Ci}$  дорівнює:

- а)  $K_{Ci} = \Pi_{Ci} * \Pi_{Ci}^B$  ;
- б)  $K_{Ci} = \Pi_{Ci}^B / \Pi_{Ci}$  ;
- в)  $K_{Ci} = \Pi_{Ci} + \Pi_{Ci}^B$  ;
- г)  $K_{Ci} = \Pi_{Ci} / \Pi_{Ci}^B$  .

144. Якщо часний показник прагне до мінімуму (наприклад, середня вартість одного обслуговування, середній час одного обслуговування), то в цьому випадку  $K_{Ci}$  дорівнює:

- а)  $K_{Ci} = \Pi_{Ci}^B + \Pi_{Ci}$ ;
- б)  $K_{Ci} = \Pi_{Ci} / \Pi_{Ci}^B$ ;
- в)  $K_{Ci} = \Pi_{Ci}^B * \Pi_{Ci}$ ;
- г)  $K_{Ci} = \Pi_{Ci}^B / \Pi_{Ci}$ .

145. Критерій, що дозволяє оцінити систему сервісу:

- а) рівень поточного обслуговування;
- б) рівень логістичного обслуговування;
- в) фактичний рівень обслуговування;
- г) всі відповіді вірні.

146. Рівень логістичного обслуговування визначається за формулою:

а) 
$$\eta_{си} = \frac{\sum_{i=1}^m t_i}{\sum_{i=1}^M t_i} * 100\%$$
 ;

б) 
$$\eta_{си} = \frac{\sum_{i=1}^m t_i}{\sum_{i=1}^M t_i} / 100\%$$
 ;

в) 
$$\eta_{си} = \frac{\sum_{i=1}^m t_i}{t_{ср}} * 100\%$$
 ;

- г) правильна відповідь відсутня.

147. Ріст рівня обслуговування супроводжується, з одного боку, зниженням втрат на ринку, а з іншого боку:

- а) підвищенням витрат на сервіс;
- б) зниженням витрат на сервіс;
- в) постійними витратами на сервіс;
- г) правильна відповідь відсутня.

148. Ріст рівня обслуговування супроводжується, з одного боку, підвищенням витрат на сервіс, а з іншого боку:

- а) зниженням втрат на ринку;
- б) підвищенням втрат на ринку;
- в) постійними витратами на сервіс;
- г) правильна відповідь відсутня.

149. Для визначення оптимального рівня обслуговування здійснюється балансування:

- а) витрат і прибутків;
- б) прибутків і доходів;
- в) витрат і доходів;
- г) правильна відповідь відсутня.

150. Для визначення оптимального рівня обслуговування здійснюється балансування витрат і доходів для визначення:

- а) рівня обслуговування;
- б) рівня забезпеченості;
- в) оптимального рівня обслуговування;
- г) правильна відповідь відсутня.



151. Графічно оптимальний розмір рівня сервісу можна визначити, побудувавши:

- а) пряму витрат;
- б) сумарну криву витрат;
- в) криву витрат;
- г) всі відповіді вірні.

152. Графічно оптимальний розмір рівня сервісу можна визначити, побудувавши сумарну криву, що відбиває поведінку:

- а) витрат і доходів у залежності від зміни рівня обслуговування;
- б) прибутку і витрат у залежності від зміни рівня обслуговування;
- в) витрат і прибутків у залежності від зміни рівня обслуговування;
- г) витрат і витрат у залежності від зміни рівня обслуговування.

153. Починаючи від 70% витрати сервісу:

- а) знижуються по експонентній залежності від рівня обслуговування;
- б) ростуть по прямій залежності від рівня обслуговування;
- в) знижуються по прямій залежності від рівня обслуговування;
- г) ростуть по експонентній залежності від рівня обслуговування.

154. При рівні обслуговування 90% і вище сервіс:

- а) стає вигідним;
- б) стає невигідним;
- в) змін не відбувається;
- г) правильна відповідь відсутня.

155. При підвищенні рівня обслуговування від 95 до 97% економічний ефект:

- а) підвищується на 2%;
- б) підвищується на 20%;
- в) підвищується на 12%;
- г) правильна відповідь відсутня.

156. При підвищенні рівня обслуговування від 95 до 97%:

- а) економічний ефект підвищується на 2%;
- б) витрати зростають на 14%;
- в) економічний ефект підвищується на 2%, а витрати зростають на 14%;
- г) правильна відповідь відсутня.

157. При підвищенні рівня обслуговування від 95 до 97% витрати:

- а) зростають на 14%;
- б) знижуються на 14%;
- в) зростають на 24%;
- г) знижуються на 34%.

158. На визначення рівня обслуговування можуть накладатися:

- а) фінансові обмеження;
- б) граничний рівень сервісу;
- в) фінансові обмеження і граничний рівень сервісу;
- г) правильна відповідь відсутня.

159. Причини створення запасів:

- а) невідповідність обсягів постачання обсягам разового споживання ресурсу;
- б) інтервал в часі між моментами надходження матеріалів і їх споживанням;

- в) кліматичні умови місцевості;
- г) усе вищевідзначене.

160. За функціональним призначенням запаси підрозділяються на:

- а) предмети праці і готової продукції;
- б) поточний, підготовчий, страховий, транспортний, сезонний, аварійний;
- в) поточний, граничний рівень запасу, максимальний бажаний, страховий;
- г) правильна відповідь відсутня.

161. За місцем перебування ресурсів у логістичному ланцюзі запаси підрозділяються на:

- а) предмети праці та готової продукції;
- б) поточний, підготовчий, страховий;
- в) поточний, підготовчий, страховий, транспортний, сезонний, аварійний;
- г) правильна відповідь відсутня.

162. За часом обліку запаси підрозділяються на:

- а) предмети праці і готової продукції;
- б) поточний, підготовчий, страховий, транспортний, сезонний, аварійний;
- в) поточний, граничний рівень запасу, максимальний бажаний, страховий;
- г) правильна відповідь відсутня.

163. Поточний запас - це:

- а) запас призначений для безперервного забезпечення ресурсом у випадку різних непередбачених обставин;
- б) основна частина виробничого запасу, призначена для забезпечення безперервності процесу виробництва між двома суміжними постачаннями;
- в) запас матеріальних ресурсів, що знаходяться в процесі транспортування;
- г) запас призначений для підготовки матеріального ресурсу до виробничого споживання.

164. Транспортний запас - це:

- а) запас призначений для безперервного забезпечення ресурсом у випадку різних непередбачених обставин;
- б) запас призначений для забезпечення безперервності процесу виробництва між двома суміжними поставками;
- в) запас матеріальних ресурсів, що знаходяться в процесі транспортування;
- г) запас призначений для підготовки матеріального ресурсу до виробничого споживання.

165. Підготовчий запас - це:

- а) призначений для безперервного забезпечення ресурсом у випадку різних непередбачених обставин;
- б) призначений для забезпечення безперервності процесу виробництва між двома суміжними поставками;
- в) запаси матеріальних ресурсів, що знаходяться в процесі транспортування;
- г) призначений для підготовки матеріального ресурсу до виробничого споживання.

166. Страховий запас призначений для:

- а) безперервного забезпечення ресурсом у випадку різних непередбачених обставин;
- б) забезпечення безперервності процесу виробництва між двома суміжними поставками;

- в) термінових відновлюваних робіт і заходів, спрямованих на запобігання й ліквідацію надзвичайних ситуацій;
- г) підготовки матеріального ресурсу до виробничого споживання.

167. Виробничий запас - це:

- а) призначений для безперервного забезпечення ресурсом у випадку різних непередбачених обставин;
- б) призначений для забезпечення безперервності процесу виробництва між двома суміжними поставками;
- в) запас матеріального ресурсу призначений для виробничого споживання;
- г) призначений для підготовки матеріального ресурсу до виробничого споживання.

168. Аварійний запас призначений для:

- а) безперервного забезпечення ресурсом у випадку різних непередбачених обставин;
- б) забезпечення безперервності процесу виробництва між двома суміжними поставками;
- в) термінових відновлюваних робіт і заходів, спрямованих на запобігання й ліквідацію надзвичайних ситуацій;
- г) підготовки матеріального ресурсу до виробничого споживання.

169. Сезонний запас призначений для:

- а) безперервного забезпечення ресурсом у випадку різних непередбачених обставин;
- б) забезпечення безперервності процесу виробництва між двома суміжними поставками;
- в) термінових відновлюваних робіт і заходів, спрямованих на запобігання, ліквідацію надзвичайних ситуацій;
- г) безупинного забезпечення ресурсом у випадку сезонних коливань чи попиту характеру виробництва.

170. Неліквідний запас - це:

- а) довготривало не використовуваний виробничий запас;
- б) довготривало не використовуваний товарний запас;
- в) довготривало не використовуваний виробничий чи товарний запас;
- г) запас готової продукції призначений для її реалізації.

171. Запас може бути обмірюваний:

- а) у натуральному вираженні;
- б) у вартісному вираженні;
- в) у днях забезпеченості;
- г) усе вищевідзначене.

172. Страховий запас може бути визначений відповідно до методу:

- а) середньозваженого відхилення інтервалів поставок;
- б) співвідношення між витратами на збереження кожної додаткової одиниці ресурсу і “витратами дефіциту” при відсутності ресурсу;
- в) середньоквадратичного відхилення фактичних рівнів поточних запасів щодо середньої наявності запасів;
- г) усе вищевідзначене.

173. Керуючі параметри системи встановленої періодичності поповнення запасу з фіксованим розміром замовлення:

- а) обсяг поставки та максимально бажаний запас;
- б) інтервал між поставками і обсяг поставки;
- в) граничний рівень запасу і обсяг поставки;
- г) інтервал між поставками, граничний рівень запасу і максимально бажаний запас.

174. Керуючі параметри системи фіксованого розміру замовлення:

- а) інтервал між поставками і максимально бажаний запас;
- б) інтервал між поставками і обсяг поставки;
- в) граничний рівень запасу і обсяг поставки;
- г) інтервал між поставками, граничний рівень запасу і максимально бажаний запас.

175. Керуючі параметри системи встановленої періодичності поповнення запасу до постійного рівня:

- а) інтервал між поставками і максимально бажаний запас;
- б) інтервал між поставками і обсяг поставки;
- в) граничний рівень запасу і максимально бажаний запас;
- г) інтервал між поставками, граничний рівень запасу і максимально бажаний запас.

176. Керуючі параметри системи двох рівнів:

- а) інтервал між поставками і максимально бажаний запас;
- б) інтервал між поставками і обсяг поставки;
- в) граничний рівень запасу і максимально бажаний запас;
- г) інтервал між поставками, граничний рівень запасу і максимально бажаний запас.

177. Керуючі параметри системи трьох рівнів („мінімум-максимум”):

- а) інтервал між поставками і максимально бажаний запас;
- б) інтервал між поставками і обсяг поставки;
- в) граничний рівень запасу, обсяг поставки і максимально бажаний запас;
- г) інтервал між поставками, граничний рівень запасу і максимально бажаний запас.

178. Керуючі параметри системи встановленої періодичності поповнення запасу до змінного рівня:

- а) інтервал між поставками і максимально бажаний запас;
- б) інтервал між поставками і обсяг поставки;
- в) інтервал між поставками;
- г) інтервал між поставками і граничний рівень запасу.

179. Розмір постачання в системі «двох рівнів» визначається за формулою:

- а)  $V_T = MBZ + \Gamma_3 - q_{п}$ ;
- б)  $V_T = MBZ + \Gamma_3 + q_{п}$ ;
- в)  $V_T = MBZ - \Gamma_3 + q_{п}$ ;
- г)  $V_T = MBZ - \Gamma_3 - q_{п}$ .

180. За методом FIFO:

- а) матеріали, отримані останніми будуть витрачені першими;
- б) матеріали, отримані першими будуть витрачені першими;
- в) устанавлюється середня для даного облікового періоду ціна шляхом перерахунку середньої вартості одиниці матеріалу після кожної нової закупівлі;
- г) правильна відповідь відсутня.

181. За методом LIFO:

- а) матеріали, отримані першими будуть витрачені першими;
- б) матеріали, отримані останніми будуть витрачені першими;
- в) установлюється середня для даного облікового періоду ціна шляхом перерахунку середньої вартості одиниці матеріалу після кожної нової закупівлі;
- г) визначається середня вартість одиниці матеріалу за розглянутий період.

182. За методом простої середньої собівартості:

- а) матеріали, отримані першими будуть першими витрачені;
- б) матеріали, отримані останніми будуть першими витрачені;
- в) установлюється середня для даного облікового періоду ціна шляхом перерахунку середньої вартості одиниці матеріалу після кожної нової закупівлі;
- г) визначається середня вартість одиниці матеріалу за розглянутий період.

183. За методом середньозваженої собівартості:

- а) матеріали, отримані першими будуть першими витрачені;
- б) матеріали, отримані останніми будуть першими витрачені;
- в) установлюється середня для даного облікового періоду ціна шляхом перерахунку середньої вартості одиниці матеріалу після кожної нової закупівлі;
- г) визначається середня вартість одиниці матеріалу за розглянутий період.

184. Метод простої середньої собівартості призводить до розрахунку:

- а) усередненої собівартості та прибутку;
- б) більш високої собівартості продукції, що випускається, і більш низького прибутку;
- в) більш низької собівартості продукції, що випускається, і більш високого прибутку;
- г) найбільш точних значень собівартості та прибутку.

185. Метод середньозваженої собівартості призводить до розрахунку:

- а) усередненої собівартості та прибутку;
- б) більш високої собівартості продукції, що випускається, і більш низького прибутку;
- в) більш низької собівартості продукції, що випускається, і більш високого прибутку;
- г) найбільш точних значень собівартості та прибутку.

186. Метод LIFO призводить до розрахунку:

- а) усередненої собівартості та прибутку;
- б) більш високої собівартості продукції, що випускається, і більш низького прибутку;
- в) більш низької собівартості продукції, що випускається, і більш високого прибутку;
- г) найбільш точних значень собівартості та прибутку.

187. Метод FIFO призводить до розрахунку:

- а) усередненої собівартості та прибутку;

- б) більш високої собівартості продукції, що випускається, і більш низького прибутку;
- в) більш низької собівартості продукції, що випускається, і більш високого прибутку;
- г) найбільш точних значень собівартості та прибутку.

188. Перерахунок середньої вартості одиниці матеріалу після кожної нової закупівлі здійснюється за формулою:

$$\text{а) } s_{CB} = \frac{C_O + C_{II}}{K_O + K_{II}};$$

$$\text{б) } s_{CB} = \frac{C_O - C_{II}}{K_O - K_{II}};$$

$$\text{в) } s_{CB} = \frac{K_O + K_{II}}{C_O + C_{II}};$$

$$\text{г) } s_{CB} = \frac{K_O - K_{II}}{C_O - C_{II}}.$$

189. Облік запасів і визначення суми витрати за методом ціни заміщення виконується в цінах:

- а) планованих на початок періоду;
- б) першої поставки;
- в) останньої поставки;
- г) на сьогоднішній день і майбутні ціни.

190. Облік запасів і визначення суми витрати за методом нормативної вартості виконується в цінах:

- а) планованих на початок періоду;
- б) першого постачання;
- в) останнього постачання;
- г) на сьогоднішній день і майбутні ціни.

191. До групи А відносяться матеріали на частку яких приходиться:

- а) близько 60% загальної вартості (близько 15-20% загального обсягу);
- б) близько 20% загальної вартості (близько 30% загального обсягу);
- в) близько 10% загальної вартості (близько 50% загального обсягу);
- г) правильна відповідь відсутня.

192. До групи В відносяться матеріали на частку яких приходиться:

- а) близько 80% загальної вартості (близько 15-20% загального обсягу);
- б) близько 15% загальної вартості (близько 30% загального обсягу);
- в) близько 15% загальної вартості (близько 50% загального обсягу);
- г) близько 10% загальної вартості (близько 50% загального обсягу).

193. До групи С відносяться матеріали на частку яких приходиться:

- а) близько 5% загальної вартості (близько 5% загального обсягу);
- б) близько 5% загальної вартості (близько 10% загального обсягу);
- в) близько 5% загальної вартості (близько 30% загального обсягу);
- г) близько 5% загальної вартості (близько 50% загального обсягу).

194. Матеріали за методом ABC-аналізу розбиваються на групи в залежності від:

- а) вартості матеріалу;
- б) попиту на матеріал;
- в) питомої ваги в загальних витратах;
- г) накопиченої питомої ваги в загальних витратах.

195. Матеріали за методом XYZ-аналізу розбиваються на групи в залежності від:

- а) вартості матеріалу;
- б) точності прогнозування змін у їх споживанні;
- в) питомої ваги в загальних витратах;
- г) накопиченої питомої ваги в загальних витратах.

196. До групи X відносяться матеріали, які характеризуються:

- а) чітко виражені тенденціями споживання та низкою точністю прогнозу;
- б) нечітко вираженими тенденціями споживання та середньою точністю прогнозу;
- в) постійною величиною їх потреби та високою точністю прогнозу;
- г) заздалегідь відомими тенденціями визначення потреби в них і середню точність прогнозу.

197. До групи Y відносяться матеріали, які характеризуються:

- а) нечітко вираженими тенденціями споживання та низькою точністю прогнозу;
- б) нечітко вираженими тенденціями споживання та середньою точністю прогнозу;
- в) постійною величиною їх потреби та високою точністю прогнозу;
- г) заздалегідь відомими тенденціями визначення потреби в них і середню точність прогнозу.

198. До групи Z відносяться матеріали які характеризуються:

- а) нечітко вираженими тенденціями споживання та низькою точністю прогнозу;
- б) нечітко вираженими тенденціями споживання та середньою точністю прогнозу;
- в) постійною величиною їх потреби та високою точністю прогнозу;
- г) заздалегідь відомими тенденціями визначення потреби в них і середню точність прогнозу.

199. Границі зміни коефіцієнта варіації для групи X:

- а) 0 - 5%;
- б) 0 - 10%;
- в) 0 - 15%;
- г) 15 - 25%.

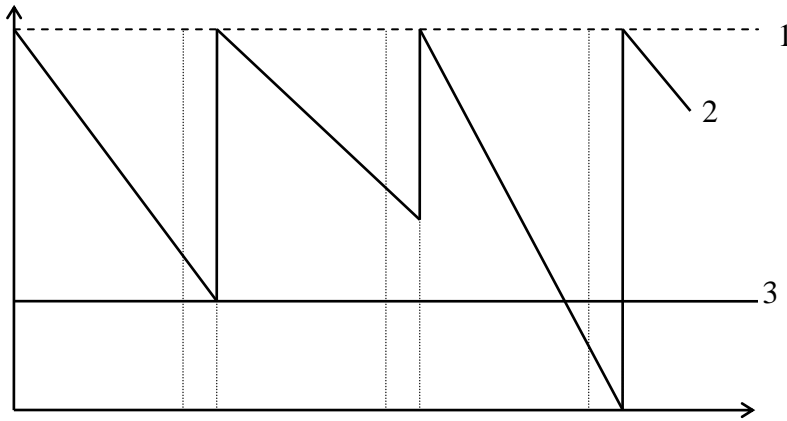
200. Границі зміни коефіцієнта варіації для групи Y:

- а) 5 - 10%;
- б) 5 - 15%;
- в) 10 - 15%;
- г) 10 - 25%.

201. Границі зміни коефіцієнту варіації для групи Z:

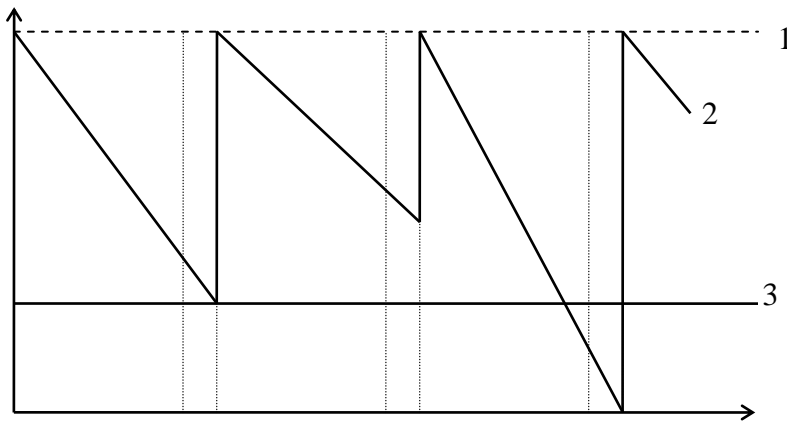
- а) 10 - 20%;
- б) >20%;
- в) >25%;
- г) >35%.

202. На рисунку зображена система управління запасами:



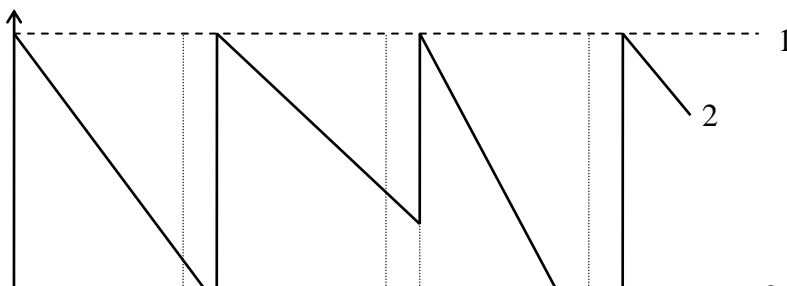
- а) двох рівнів;
- б) трьох рівнів;
- в) з фіксованим розміром постачання;
- г) правильна відповідь відсутня.

203. На рисунку цифра 1 характеризує:



- а) максимальний бажаний запас;
- б) рівень страхового запасу;
- в) рівень поточного запасу;
- г) граничний рівень запасу.

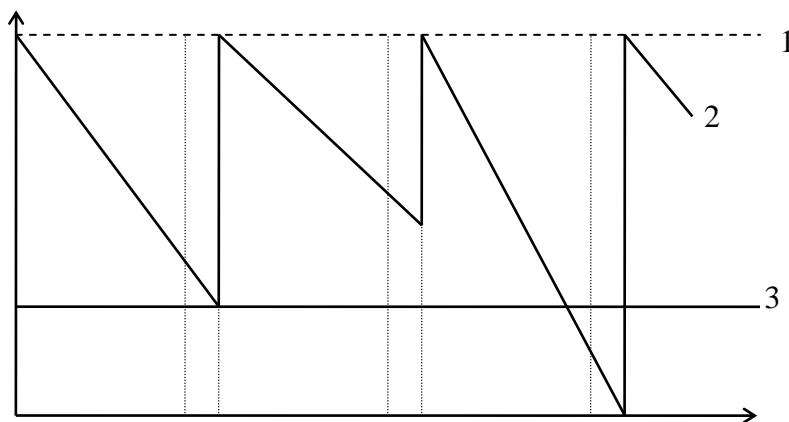
204. На рисунку цифра 2 характеризує:





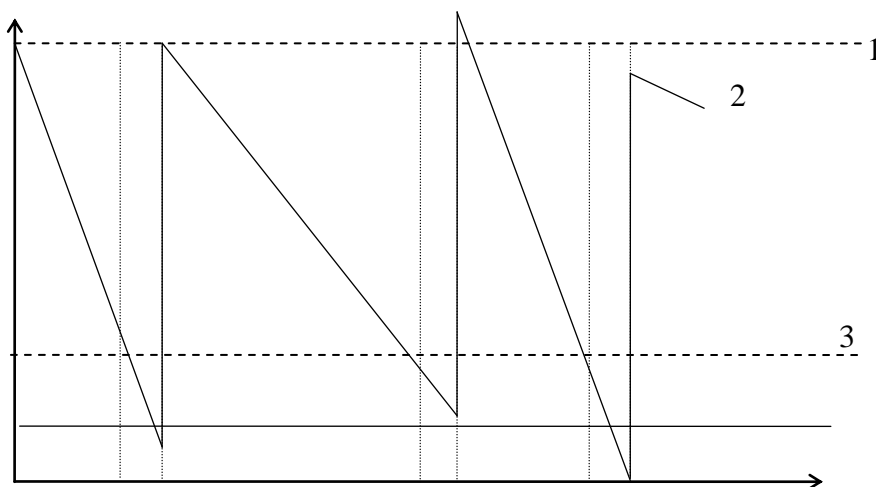
- а) максимальний бажаний запас;
- б) страховий запас;
- в) поточний запас;
- г) граничний рівень запасу.

205. На рисунку цифра 3 характеризує:



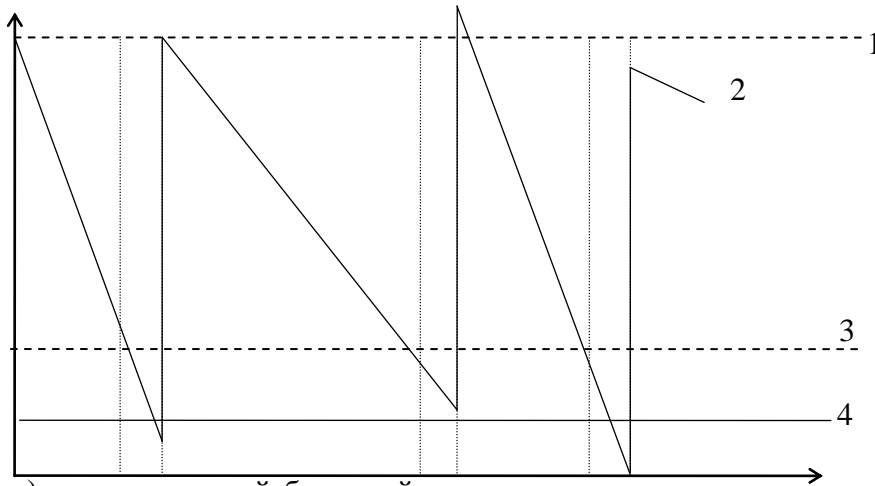
- а) максимальний бажаний запас;
- б) рівень страхового запасу;
- в) рівень поточного запасу;
- г) граничний рівень запасу.

206. На рисунку зображена система управління запасами:



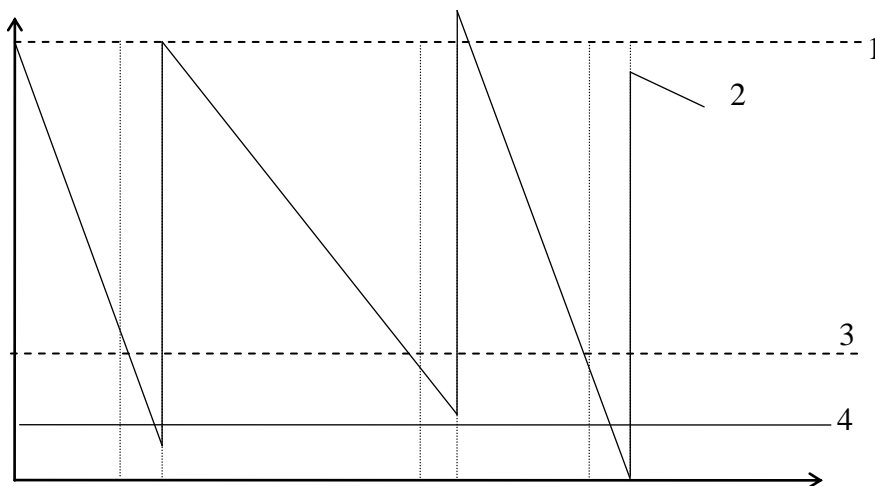
- а) двох рівнів;
- б) трьох рівнів;
- в) з фіксованим розміром постачання;
- г) правильна відповідь відсутня.

207. На рисунку цифра 4 характеризує:



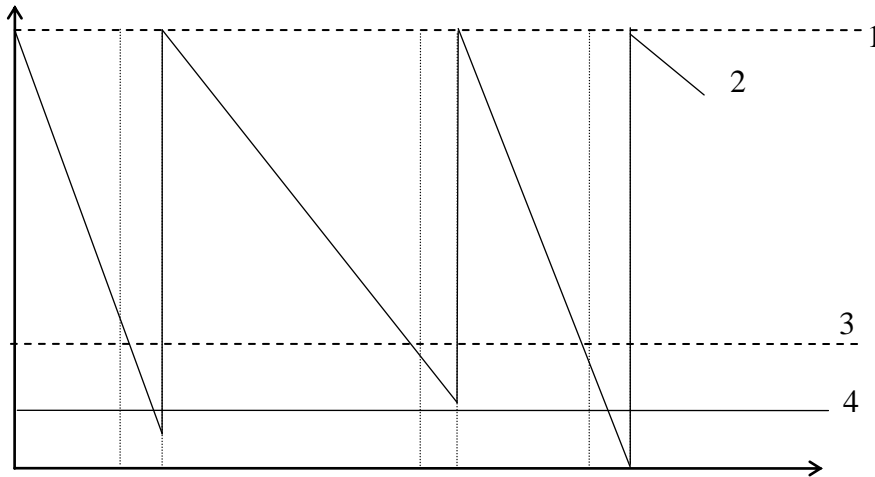
- а) максимальний бажаний запас;
- б) рівень страхового запасу;
- в) рівень поточного запасу;
- г) граничний рівень запасу.

208. На рисунку цифра 3 характеризує:



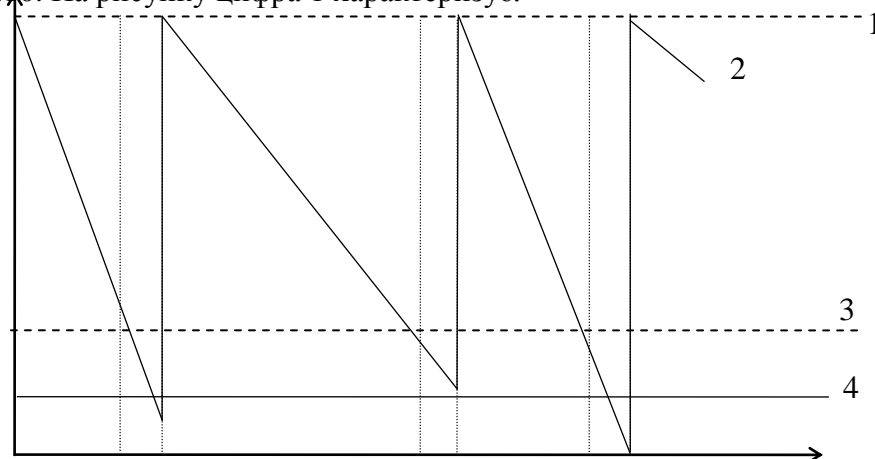
- а) максимальний бажаний запас;
- б) страховий запас;
- в) поточний запас;
- г) граничний рівень запасу.

209. На рисунку зображена система управління запасами:



- а) двох рівнів;
- б) трьох рівнів;
- в) з фіксованим розміром постачання;
- г) правильна відповідь відсутня.

210. На рисунку цифра 1 характеризує:



- а) максимальний бажаний запас;
- б) страховий запас;
- в) поточний запас;
- г) граничний рівень запасу.

211. На підприємствах застосовуються наступні форми організації логістичного управління:

- а) централізована і децентралізована;
- б) лінійна і функціональна;
- в) матрична і дивізійна;
- г) усе вищевідзначене.

212. Централізована форма управління і зосереджена функція постачання і збуту застосовується на підприємствах, що випускають:

- а) однорідну продукцію та мають філії й дочірні підприємства, пункти продажу в різних регіонах;
- б) однорідну продукцію та мають філії й дочірні підприємства, пункти продажу в одному регіоні;

- в) випускаючих диверсифіковану (неоднорідну) продукцію та мають філії й дочірні підприємства, пунктів продажу в одному регіоні;
- г) диверсифіковану (неоднорідну) продукцію та мають філії й дочірні підприємства, пункти продажу в різних регіонах.

213. Централізована форма управління з розосередженими функціями постачання і збуту застосовується на підприємствах, що випускають:

- а) однорідну продукцію та мають філії й дочірні підприємства, пункти продажу в різних регіонах;
- б) однорідну продукцію та мають філії й дочірні підприємства, пункти продажу в одному регіоні;
- в) диверсифіковану (неоднорідну) продукцію та мають філії й дочірні підприємства, пункти продажу в одному регіоні;
- г) диверсифіковану (неоднорідну) продукцію та мають філії й дочірні підприємства, пункти продажу в різних регіонах.

214. Децентралізована форма управління і зосереджена функція постачання і збуту застосовується на підприємствах, що випускають:

- а) однорідну продукцію та мають філії й дочірні підприємства, пункти продажу в різних регіонах;
- б) однорідну продукцію та мають філії й дочірні підприємства, пункти продажу в одному регіоні;
- в) випускаючих диверсифіковану (неоднорідну) продукцію та мають філії й дочірні підприємства, пункти продажу в одному регіоні;
- г) диверсифіковану (неоднорідну) продукцію та мають філії й дочірні підприємства, пункти продажу в різних регіонах.

215. Децентралізована форма управління з розосередженими функціями постачання і збуту застосовується на підприємствах, що випускають:

- а) однорідну продукцію та мають філії й дочірні підприємства, пункти продажу в різних регіонах;
- б) однорідну продукцію та мають філії й дочірні підприємства, пункти продажу в одному регіоні;
- в) випускаючих диверсифіковану (неоднорідну) продукцію та мають філії й дочірні підприємства, пункти продажу в одному регіоні;
- г) диверсифіковану (неоднорідну) продукцію та мають філії й дочірні підприємства, пункти продажу в різних регіонах.

216. Переваги централізованого управління:

- а) зниження вартості придбання, транспортування ресурсу внаслідок укрупнення партій поставок;
- б) зменшення матеріальних запасів, витрат на його збереження і склад;
- в) створення умов для розробки єдиної політики підприємства по кожному логістичному напрямку;
- г) усе вищевідзначене.

217. Переваги централізованого управління:

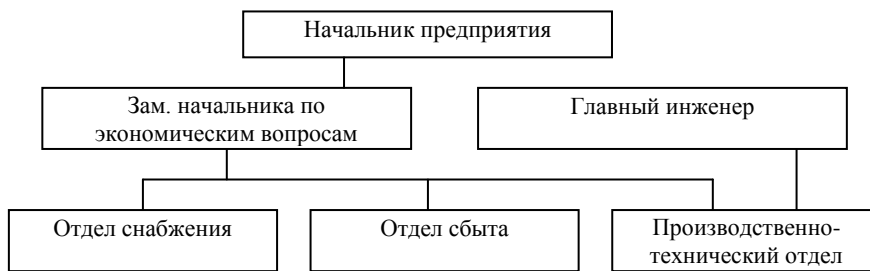
- а) зниження адміністративно-управлінських витрат;
- б) підвищення координації робіт між підрозділами;

- в) створення умов для розробки єдиної політики підприємства по кожному логістичному напрямку;
- г) усе вищевідзначене.

218. Переваги децентралізованого управління:

- а) зниження адміністративно-управлінських витрат;
- б) підвищення координації робіт між підрозділами;
- в) збільшення свободи вибору постачальників і споживачів у філій, дочірніх підприємств;
- г) створення умов для розробки єдиної політики підприємства по кожному логістичному напрямку.

219. На рисунку зображена



- а) децентралізована форма управління з розсередженими функціями постачання і збуту;
- б) децентралізована форма управління і зосереджені функції постачання і збуту;
- в) централізована форма управління з розсередженими функціями постачання і збуту;
- г) централізована форма управління і зосереджені функції постачання і збуту.

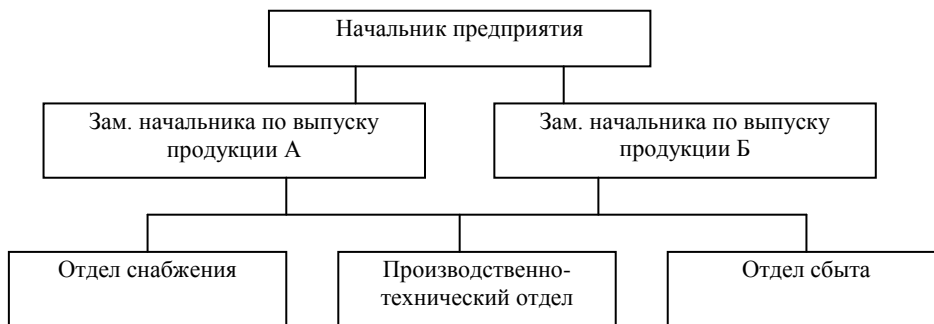
220. На рисунку зображена:



- а) децентралізована форма управління з розсередженими функціями постачання і збуту;
- б) децентралізована форма управління і зосереджені функції постачання і збуту;

- в) централізована форма управління з розсердженими функціями постачання і збуту;
- г) централізована форма управління і зосереджені функції постачання і збуту.

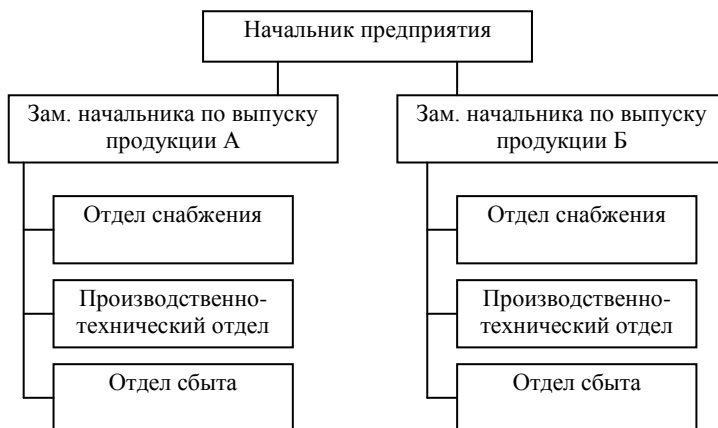
221. На рисунку зображена:



- а) децентралізована форма управління з розсердженими функціями постачання і збуту;
- б) децентралізована форма управління і зосереджені функції постачання і збуту;

- в) централізована форма управління з розсердженими функціями постачання і збуту;
- г) централізована форма управління і зосереджені функції постачання і збуту.

222. На рисунку зображена:



- а) децентралізована форма управління з розсердженими функціями постачання та збуту;
- б) децентралізована форма управління і зосереджені функції постачання і збуту;
- в) централізована форма управління з розсердженими функціями постачання і збуту;
- г) централізована форма управління і зосереджені функції постачання і збуту.

223. Надійність - це властивість системи:

- а) забезпечувати виконання визначених функцій у встановленому обсязі;
- б) забезпечувати виконання визначених функцій у встановленому обсязі протягом заданого інтервалу часу;
- в) забезпечувати виконання визначених функцій у встановленому обсязі протягом заданого інтервалу часу відповідно до запропонованих вимог;
- г) правильна відповідь відсутня.

224. Надійність логістичної системи - це здатність системи:

- а) виконати всю сукупність операцій з управління матеріальними, інформаційними і фінансовими ресурсами в повному обсязі, з відповідною якістю, протягом заданого інтервалу часу;
- б) виконати всю сукупність функцій з управління матеріальними, інформаційними і фінансовими ресурсами в повному обсязі, з відповідною якістю, протягом заданого інтервалу часу;
- в) виконати всю сукупність операцій з управління матеріальними, інформаційними і фінансовими ресурсами в повному обсязі, з відповідною якістю, протягом заданого інтервалу часу з мінімальними витратами;
- г) виконати всю сукупність функцій з управління матеріальними, інформаційними і фінансовими ресурсами в повному обсязі, з відповідною якістю, протягом заданого інтервалу часу з мінімальними витратами.

225. Під надійністю логістичної системи розуміється:

- а) виконати всю сукупність операцій з управління матеріальними, інформаційними і фінансовими ресурсами в повному обсязі, з відповідною якістю, протягом заданого інтервалу часу;
- б) здатність системи виконати всю сукупність операцій з відповідною якістю, протягом заданого інтервалу часу;
- в) здатність системи виконати визначені операції по керуванню матеріальними ресурсами в повному обсязі, з відповідною якістю, протягом заданого інтервалу часу;
- г) правильна відповідь відсутня.

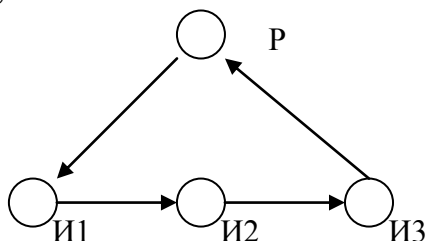
226. Логістична система складається з:

- а) управляючої підсистеми та підсистеми, якою управляють;
- б) об'єкта управління;
- в) суб'єкта управління;
- г) усього вищевідзначеного.

227. Надійність управляючої підсистеми - це здатність:

- а) приймати рішення в заданих умовах протягом необхідного часу;
- б) приймати управлінські рішення протягом необхідного часу;
- в) приймати раціональні рішення в заданих умовах протягом необхідного часу;
- г) правильна відповідь відсутня.

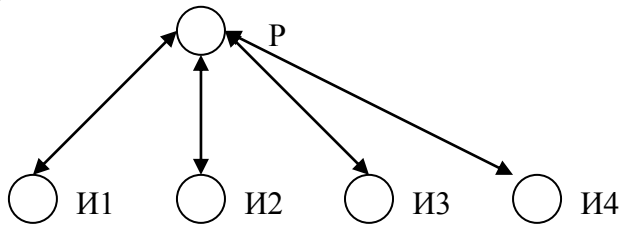
228. Надійність приведеної схеми роботи виконавців визначається за формулою:



- а)  $R_{общ} = R_P * R_{И1} * R_{И2} * R_{И3}$ ;
- б)  $R_{общ} = \min\{R_P * R_{И1}; R_P * R_{И2}; R_P * R_{И3}\}$ ;
- в)  $R_{общ} = \min\{R_P * R_{И1,2}; R_P * R_{И3,4}\}$ ;

$$\text{г) } R_{\text{общ}} = [1 - (1 - R_{И1}) * (1 - R_{И2}) * (1 - R_{И3}) * (1 - R_{И4})] * R_P.$$

229. Надійність приведеної схеми роботи виконавців визначається за формулою:



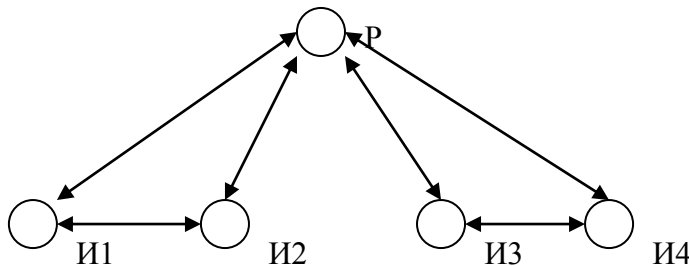
$$\text{а) } R_{\text{общ}} = \min\{R_P * R_{И1}; R_P * R_{И2}; R_P * R_{И3}; R_P * R_{И4}\};$$

$$\text{б) } R_{\text{общ}} = \min\{R_P * R_{И1,2}; R_P * R_{И3,4}\};$$

$$\text{в) } R_{\text{общ}} = R_P * R_{И1} * R_{И2} * R_{И3} * R_{И4};$$

$$\text{г) } R_{\text{общ}} = [1 - (1 - R_{И1}) * (1 - R_{И2}) * (1 - R_{И3}) * (1 - R_{И4})] * R_P.$$

230. Надійність приведеної схеми роботи виконавців визначається за формулою:



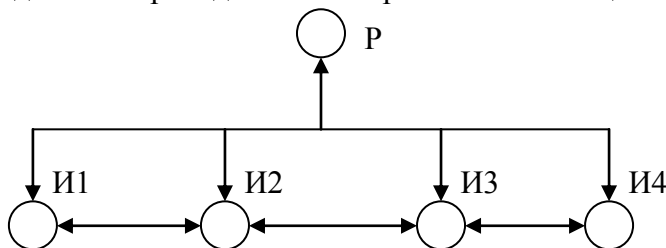
$$\text{а) } R_{\text{общ}} = 1 - (1 - R_{И1}) * (1 - R_{И2}) * (1 - R_{И3}) * (1 - R_{И4}) * (1 - R_P);$$

$$\text{б) } R_{\text{общ}} = \min\{R_P * R_{И1}; R_P * R_{И2}; R_P * R_{И3}; R_P * R_{И4}\};$$

$$\text{в) } R_{\text{общ}} = [1 - (1 - R_{И1}) * (1 - R_{И2}) * (1 - R_{И3}) * (1 - R_{И4})] * R_P;$$

$$\text{г) } R_{\text{общ}} = \min\{R_P * R_{И1,2}; R_P * R_{И3,4}\}.$$

231. Надійність приведеної схеми роботи виконавців визначається за формулою:

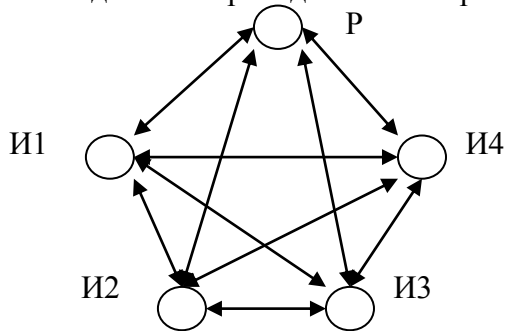


$$\text{а) } R_{\text{общ}} = 1 - (1 - R_{И1}) * (1 - R_{И2}) * (1 - R_{И3}) * (1 - R_{И4}) * (1 - R_P);$$



- б)  $R_{общ} = \min\{R_P * R_{И1}; R_P * R_{И2}; R_P * R_{И3}; R_P * R_{И4}\};$   
 в)  $R_{общ} = \min\{R_P * R_{И1,2}; R_P * R_{И3,4}\};$   
 г)  $R_{общ} = [1 - (1 - R_{И1}) * (1 - R_{И2}) * (1 - R_{И3}) * (1 - R_{И4})] * R_P.$

232. Надійність приведеної схеми роботи виконавців визначається за формулою:



- а)  $R_{общ} = 1 - (1 - R_{И1}) * (1 - R_{И2}) * (1 - R_{И3}) * (1 - R_{И4}) * (1 - R_P);$   
 б)  $R_{общ} = \min\{R_P * R_{И1}; R_P * R_{И2}; R_P * R_{И3}; R_P * R_{И4}\};$   
 в)  $R_{общ} = \min\{R_P * R_{И1,2}; R_P * R_{И3,4}\};$   
 г)  $R_{общ} = [1 - (1 - R_{И1}) * (1 - R_{И2}) * (1 - R_{И3}) * (1 - R_{И4})] * R_P.$

233. Рівень надійності працівника управляючої підсистеми визначається законом:

- а) нормального розподілу;  
 б) експонентного розподілу;  
 в)  $\gamma$ -розподілу;  
 г)  $\beta$ -розподілу.

234. Рівень надійності працівника управляючої підсистеми визначається за формулою:

- а)  $R = e^{-k \frac{t_{yp}}{\mu}};$   
 б)  $R = e^{-k \frac{t_{yp}}{\mu}};$   
 в)  $R = e^{-k \frac{\mu}{t_{yp}}};$   
 г)  $R = e^{-k \frac{\mu}{t_{yp}}}.$

235. Рівень надійності управляємої підсистеми - це імовірність того, що підсистема якою управляють виконає всю сукупність операцій з руху матеріалів у:

- а) повному обсязі;  
 б) з відповідною якістю;  
 в) протягом заданого інтервалу часу;

г) усе вищевідзначене.

236. Технологічна стійкість - це здатність логістичної системи:

- а) забезпечувати заданий режим функціонування шляхом нейтралізації негативних впливів за допомогою раціональної організації зв'язків системи з зовнішнім середовищем;
- б) зберігати такий стан, при якому складається органічне сполучення особистих інтересів працівників з прагненням до одержання високих кінцевих результатів функціонування системи в цілому;
- в) зберігати в заданому діапазоні найважливіші кінцеві параметри технологічного процесу в ході адаптації до змін зовнішнього і внутрішнього середовища;
- г) протистояти змінам навколишнього і внутрішнього середовища й забезпечувати просторово-тимчасову координацію виробничого процесу при досягненні запланованих техніко-економічних показників виробництва.

237. Комунікаційна стійкість - це здатність логістичної системи:

- а) забезпечувати заданий режим функціонування шляхом нейтралізації негативних впливів за допомогою раціональної організації зв'язків системи з зовнішнім середовищем;
- б) зберігати такий стан, при якому складається органічне сполучення особистих інтересів працівників з прагненням до одержання високих кінцевих результатів функціонування системи в цілому;
- в) зберігати в заданому діапазоні найважливіші кінцеві параметри технологічного процесу в ході адаптації до змін зовнішнього і внутрішнього середовища;
- г) протистояти змінам навколишнього і внутрішнього середовища й забезпечувати просторово-тимчасову координацію виробничого процесу при досягненні запланованих техніко-економічних показників виробництва.

238. Соціально-психологічна стійкість - це здатність логістичної системи:

- а) забезпечувати заданий режим функціонування шляхом нейтралізації негативних впливів за допомогою раціональної організації зв'язків системи з зовнішнім середовищем;
- б) зберігати такий стан, при якому складається органічне сполучення особистих інтересів працівників із прагненням до одержання високих кінцевих результатів функціонування системи в цілому;
- в) зберігати в заданому діапазоні найважливіші кінцеві параметри технологічного процесу в ході адаптації до змін зовнішнього і внутрішнього середовища;
- г) протистояти змінам навколишнього і внутрішнього середовища і забезпечувати просторово-тимчасову координацію виробничого процесу при досягненні запланованих техніко-економічних показників виробництва.

239. Організаційна стійкість - це здатність логістичної системи:

- а) забезпечувати заданий режим функціонування шляхом нейтралізації негативних впливів за допомогою раціональної організації зв'язків системи з зовнішнім середовищем;
- б) зберігати такий стан, при якому складається органічне сполучення особистих інтересів працівників із прагненням до одержання високих кінцевих результатів функціонування системи в цілому;
- в) зберігати в заданому діапазоні найважливіші кінцеві параметри технологічного процесу в ході адаптації до змін зовнішнього і внутрішнього середовища;
- г) протистояти змінам навколишнього і внутрішнього середовища і забезпечувати просторово-тимчасову координацію виробничого процесу при досягненні запланованих

техніко-економічних показників виробництва.

240. Фінансова стійкість - це здатність логістичної системи:

- а) протистояти змінам навколишнього і внутрішнього середовища і забезпечувати просторово-тимчасову координацію виробничого процесу при досягненні запланованих техніко-економічних показників виробництва;
- б) забезпечувати заданий режим функціонування шляхом нейтралізації негативних впливів за допомогою раціональної організації зв'язків системи з зовнішнім середовищем;
- в) зберігати заданий режим функціонування в рамках найважливіших фінансово-економічних показників;
- г) усе вищевідзначене.