

Міністерство освіти і науки України
Харківський національний автомобільно-дорожній університет

МЕТОДИЧНІ ВКАЗІВКИ
до практичних занять
з дисципліни: «Планування і контроль на підприємстві»
для студентів денної форми навчання
спеціальності 051 «Економіка»

Затверджено методичною
радою університету,
протокол № від р.

Харків 2020

Укладачі: В.В. Блага

Кафедра економіки і підприємництва

ВСТУП

Метою вивчення навчальної дисципліни є формування системи знань з методології розроблення перспективних і поточних планів у діяльності підприємства та контролю їх виконання.

Очікуваними результатами навчання з дисципліни є набуття навичок пошуку основних способів багатоваріантних планових розрахунків, які містять визначення очікуваних наслідків впливу великої кількості різноманітних чинників, що вимагає використання математичних моделей: описових, аналітичних, імітаційних, а також моделей прийняття рішень.

По завершенні вивчення дисципліни студенти повинні:

- знати: основні поняття, категорії та практичний інструментарій предмету, методи планування, систему планів підприємства, методи та інструменти планових розрахунків;

- вміти: орієнтуватися у: підходах до систематизації управлінських процесів; системі планових розрахунків, саме в цій сфері відбувається процес перетворення наявної інформації у інформацію для планування, результатами якого є натурально-уречевлені, трудові і вартісні показники, які характеризують розвиток подій на підприємстві від початку і до кінця планового періоду; методах обчислення, що мають принципове значення для процесів планування, які узагальнені у такі групи: екстраполяції, по факторні та нормативні.

Самостійна робота студентів поза університетом складається з вивчення окремих питань дисципліни під час підготовки до практичних занять, опрацювання лекційного матеріалу за переліком рекомендованої літератури під час підготовки до тестових контрольних робіт та виконання курсової роботи.

Практичне заняття 1

Тема: Класифікація методів планування.

Мета заняття – навчитися визначати та застосовувати методи планування.

Завдання:

1. Процес управління підприємством реалізується в багатьох функціях. До числа яких входять: планування й прогнозування; організація; координація й регулювання; облік, контроль і аналіз; активізація й стимулювання. Кожна функція характеризується властивим їй технологічним процесом обробки інформації й способом впливу на об'єкт. Процес планування на підприємстві проходить чотири етапи (табл. 1.1). Визначте послідовність етапів процесу планування на підприємстві.

Таблиця 1.1 – Процес планування на підприємстві

Етапи	Характеристика
	визначення шляхів і способів досягнення цілей.
	розробка загальних цілей підприємства
	контроль за процесом досягнення поставлених цілей шляхом зіставлення планових показників із фактичними та коригування цілей
	визначення конкретних цілей на даний період із наступною їх деталізацією.

2. Методи науки планування створюють систему різних засобів та прийомів вивчення і узагальнення явищ дійсності в сфері планування діяльності підприємств. Серед методів планування слід виділити такі: системний, конкретно-історичний, комплексний, експеримент, моделювання, методи спеціальних досліджень (табл. 1.2). Визначте їх.

Таблиця 1.2 – Методи планування

Метод	Сутність
1	2
	Суть цього методу полягає в створенні такого аналогу (моделі) процесу, що планується, в якому відображаються найважливіші особливості й властивості та відкинуті другорядні риси.

Продовження таблиці 1.2

1	2
	Метод пошуку або уточнення взаємозв'язку соціально-економічних явищ дослідним шляхом (необхідний для апробації запланованих рішень).
	Розглядає любе явище або об'єкт як систему взаємопов'язаних складових, існуючих в рамках реалізації єдиної цілі. Цей метод передбачає, по-перше, розгляд системи планування виробництва як єдиного цілого, по-друге, - поділ системи планування на підсистеми і дослідження їх взаємодії.
	Передбачає сумісне використання методів дослідження не тільки однієї, але і багатьох наук; розгляд всієї сукупності цілей планування за рівнями; розгляд різних проблем планування з точки зору часових інтервалів.
	Дослідження соціального характеру для визначення процесів, які не піддаються кількісній оцінці, тобто проводяться за допомогою анкетування, інтерв'ю та інших аналогічних методів.
	Передбачає вивчення відносин планування як процесів, що знаходяться в стадії розвитку та змінюються під впливом діючих на них факторів (всі процеси розглядаються в тісному зв'язку з історичними обставинами, що складаються на тому чи іншому підприємстві).

3. Англійський фахівець із планування Р.Фін дослідив діяльність з планування в 56 англійських фірмах: як великих, так і дрібних, як високо- так і низькодохідних. Фірми повинні були вказати стаж внутрішньофірмового планування і його ефективність (у діапазоні від великого успіху до невдачі). Результати дослідження наведені в (табл. 1.3). Проаналізуйте отримані дані й зробіть висновки.

Таблиця 1.3 – Оцінка використання планування

Наслідки застосування планування	Тривалість досвіду планування (у роках)				Число фірм (випадків)
	<2	2-5	6-10	>10	
Великий успіх	0	0	3	3	6
Успіх	3	13	19	19	54
Обмежений успіх	0	19	16	5	40
Невдача	0	0	0	0	0
Число фірм (випадків)	3	32	38	27	100

4. Проаналізувати вислови за варіантами.

1-й варіант: «Планування - це спосіб уникнути невдачі, але одночасно це спосіб відсторонитися від активних дій».

2-й варіант: «Якщо немає плану, то ви не управляєте ситуацією, а ситуація управляє вами».

3-й варіант: ««Планування - це засіб виправдання бездіяльності й запобігання ризику»».

5. Основною умовою пристосування виробничої системи до динамічного зовнішнього оточення та нестійкого спектра внутрішніх чинників є її спроможність адаптуватися та створювати механізм використання сприятливих тенденцій, що з'являються (гнучкість виробничої системи, стійкість, адаптивність) (табл. 1.4). Визначте притаманні їм риси.

Таблиця 1.4 – Пристосування виробничої системи до динамічного зовнішнього оточення та нестійкого спектра внутрішніх чинників

Прояв	Характерні риси
	Досягається за рахунок характерних для малих підрозділів властивостей, а саме: інноваційності, керованості (у тому числі ефективний контроль за персоналом), наявності підприємницьких рис та ін.
	Забезпечується стабільною базовою формою організаційної структури, основу якої становлять невеликі, самостійні з господарської точки зору, вузькоспеціалізовані підрозділи.
	Досягається шляхом збільшення кількості підрозділів усередині підприємства при зменшенні їх розмірів.

6. Адаптація може виявлятися як саморегулювання, самонавчання, самоорганізація та самовдосконалення (табл. 1.5). Визначте притаманні їм риси.

Таблиця 1.5 – Оцінка використання планування

Прояв	Характерні риси
1	2
	Система змінює не тільки програму реагування, а й свою внутрішню структуру.
	Система реагує на зміни середовища жорстко встановленими спеціальною програмою заходами та діями.

Продовження таблиці 1.5

1	2
	Системи можуть перебудувати свою структуру не тільки в межах заданого набору елементів, а й шляхом розширення цього набору.
	Здатність системи змінювати програми реагування.

7. Всі підприємства можна поділити на чотири умовно названі типи: «технологічні», «кон'юнктурні», «маркетингові» та «підприємства технологічної атаки» (табл. 1.6). Визначте їх та наведіть приклади.

Таблиця 1.6 – Типи підприємства

Типи	Характерні риси
	Для таких підприємств характерні реактивна взаємодія з ринком, відсутність стабільної технології і виробництво продукції, яка не потребує тривалого освоєння. Приклад:
	Спроможні не лише еволюційно змінити технологію виробництва внаслідок впливу науково-технічного прогресу, а й самостійно або раніше за інших здійснити стрибкоподібні зміни технології. Приклад:
	Функціонують на основі базових технологічних процесів, заміна яких веде до зміни профілю підприємства і по суті до організації нового підприємства. Приклад:
	Орієнтуються на поточні потреби ринку, водночас намагаються заздалегідь підготувати технологію до майбутніх потреб ринку, вони активно впливають на майбутній ринковий попит. Приклад:

Практичне заняття 2

Тема: Індикативне та директивне планування.

Мета заняття – навчитися розрізняти з точки зору обов'язковості планових завдань директивне та індикативне планування.

Завдання:

1. Директивне планування – це процес прийняття рішень, які мають обов'язковий характер для об'єктів планування. Вся система

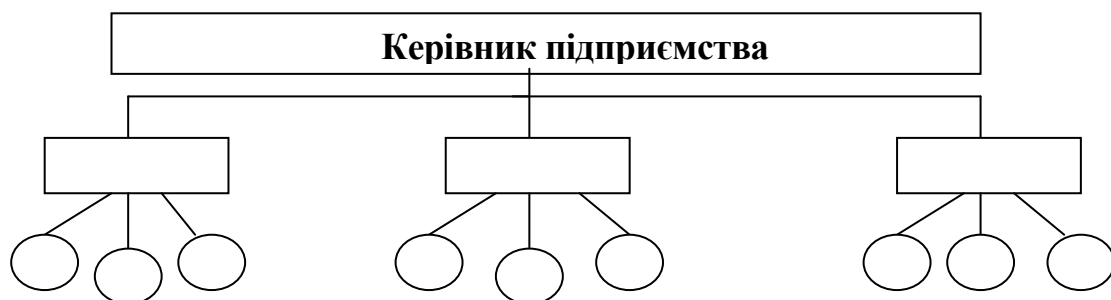
соціалістичного народногосподарського планування носила виключно директивний характер, силу закону. Директивні плани мали, як правило, адресний характер і відрізнялися надмірною деталізацією. Таке планування може бути ефективним засобом вирішення багатьох завдань, які мають загальнонаціональне значення, наприклад, у сфері охорони навколишнього середовища, оборони, соціальної політики.

Індикативне планування є найбільш розповсюджена у всьому світі форма державного планування макроекономічного розвитку. Індикативне планування є антиподом директивного тому, що цей план не має обов'язкового до виконання характеру, хоча в ньому можуть бути і обов'язкові завдання. В цілому він має направляючий, рекомендаційний характер. Основне завдання такого планування не тільки в тому, щоб дати кількісну оцінку показників, що характеризують динаміку, структуру та ефективність економіки, а насамперед в тому, щоб забезпечити ув'язку та збалансованість всіх показників розвитку економіки. Індикативне планування має інформаційний, орієнтуючий характер (контрольні цифри, економічні регулятори).

Індикативне планування застосовується і на мікрорівні. У цьому випадку при складанні перспективних планів застосовується індикативне, а в поточному плануванні – директивне планування.

На відміну від плану (індикатору), зобов'язання (директива) пов'язане з прийняттям рішення про конкретні дії.

Назвіть тип організаційної структури управління підприємством:



2. Продовжити фразу: міжфункціональні зв'язки при взаємодії елементів в організаційній структурі управління виникають між

3. Назвіть тип організаційної структури управління підприємством:

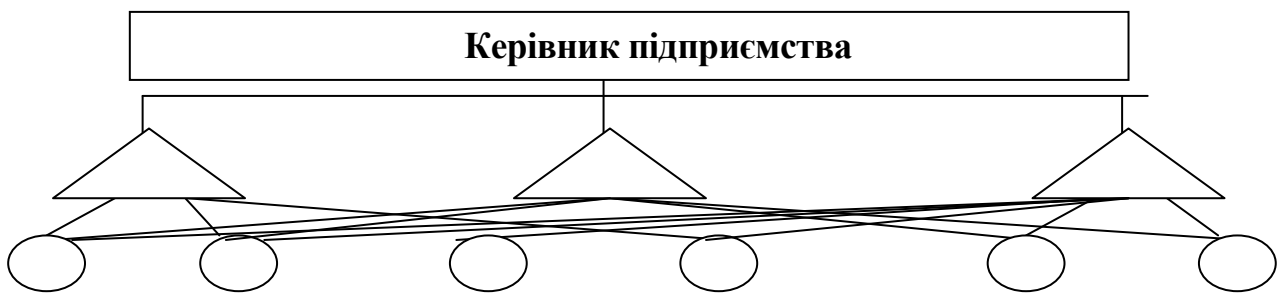


4. Продовжити фразу: лінійні зв'язки при взаємодії елементів в організаційній структурі управління виникають між

5. Розкрийте задачі вдосконалення структури підприємства в умовах ринку.

6. Поясніть особливості структуризації системи управління підприємством.

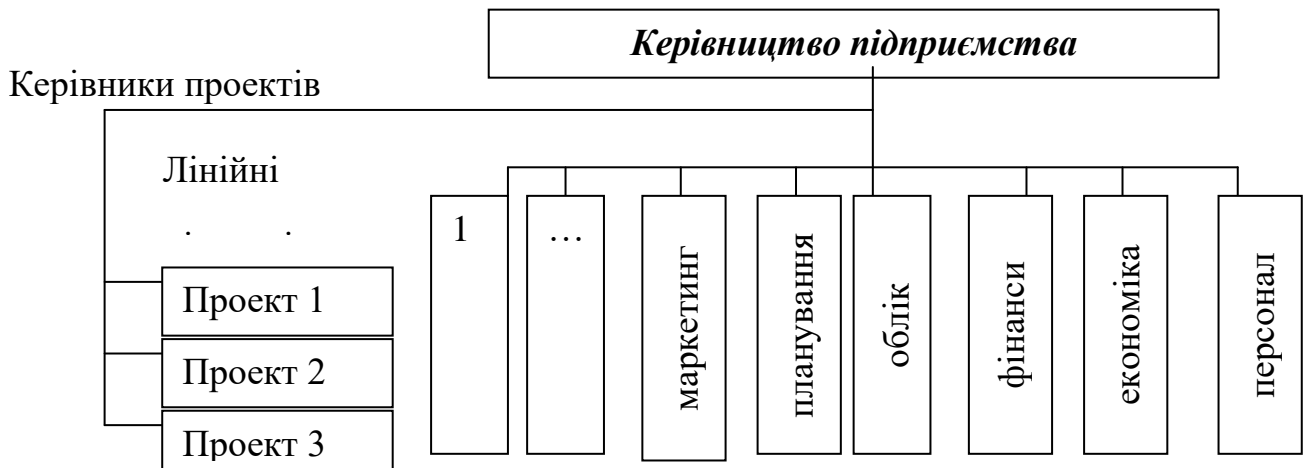
7. Назвіть тип організаційної структури управління підприємством:



8. Продовжити фразу: функціональні зв'язки при взаємодії елементів в організаційній структурі управління виникають між

9. Порівняйте переваги лінійно-функціональної та дивізіональної структур управління підприємством.

10. Назвіть тип організаційної структури управління підприємством:



11. Продовжити фразу: матрична організаційна структура управління підприємством виникає в умовах ...

12. Продовжити фразу: диверсифікація виробництва та спеціалізація управління призвела до появи комбінованих структур, найбільш розповсюдженою з яких стала _____, тому що ...

13. Для підприємств типу «технологічної атаки» яка структура управління є найліпшою і чому?

14. Для підприємств «технологічного» типу яка структура управління є найліпшою і чому?

15. Для підприємств «кон'юнктурного» типу яка структура управління є найліпшою і чому?

16. Для підприємств «маркетингового» типу яка структура управління є найліпшою і чому?

17. Продовжити фразу: найбільш простою організаційною структурою управління підприємства є _____, тому що ...

18. Сьогодні в промислово розвинутих країнах спостерігається відхід від лінійно-функціональної структури. Між великих компаній переважає _____ тип організаційної структури.

19. Розкрийте переваги та недоліки лінійної структури управління підприємством.

20. Розкрийте переваги та недоліки лінійно-функціональної структури управління підприємством.

21. Розкрийте переваги та недоліки лінійно-штабної структури управління підприємством.

22. Розкрийте переваги та недоліки матричної структури управління підприємством.

23. Розкрийте переваги та недоліки дивізіональної структури управління підприємством.

Практичне заняття 3

Тема: Складання плану збуту продукції.

Мета заняття – ознайомитися з основними напрямками планування на практиці.

Завдання:

Задача 1. Річним планом підприємства передбачається випуск продукції, який наведений у табл. 3.1.

Таблиця 3.1 – Вихідні дані

Виріб	Кількість, тис. од.		Оптова ціна, грн
	план	факт	
А	200	310	10
Б	1000	1250	2,5
В	450	300	9,2
Г	135	245	5,7

Визначити, на скільки відсотків виконаний план у грошовому виразі і за номенклатурою.

Задача 2. Проаналізувати план продажу за попередній період, використовуючи такі показники:

- 1) абсолютний приріст (зменшення) обсягу продажу;
- 2) зміна номенклатури (асортименту) продукції;
- 3) індивідуальний індекс фізичного обсягу реалізованої продукції.

Таблиця 3.2 - Вихідні дані

Виріб	Обсяг продажів, тис. грн.	
	план	факт
А	1200	1180
Б	2700	2780
В	-	470
Г	1210	1350
Д	500	390

Практичне заняття 4

Тема: Крива виробничих можливостей.

Мета заняття – навчитися визначати можливості одночасного виробництва двох продуктів з урахуванням обмеженості ресурсів, що витрачаються на виробництво цих продуктів.

Завдання:

1. Підрозділ А вагоноремонтного заводу виробляє блоки внутрішньо коопераційного призначення. Підрозділу Б необхідно отримати блоки, які може поставити лише підрозділ А. Необхідні для розрахунку дані представлені у табл. 4.1 (номер варіанта у всіх завданнях відповідає порядковому номеру студента у списку групи).

Таблиця 4.1 – Вихідні дані

Номер варіанта	1	2	3	4	5	6	7	8	9	10	11	12	13	14	15
Витрати на виробництво одного блока, грн.	28	30,8	33,6	36,4	39,2	42	44,8	47,6	50,4	53,2	58,8	61,6	64,4	67,2	70
Ціна блока, що реалізується на зовнішньому ринку, грн.	45	49,5	54	58,5	63	67,5	72	76,5	81	85,5	94,5	99	103,5	108	112,5
Повні витрати на один блок, грн.	35	38,5	42	45,5	49	52,5	56	59,5	63	66,5	73,5	77	80,5	84	87,5
Номер варіанта	16	17	18	19	20	21	22	23	24	25	26	27	28	29	30
Витрати на виробництво одного блока, грн.	72,8	75,6	78,4	81,2	84	86,8	89,6	92,4	95,2	98	100,8	103,6	106,4	109,2	112
Ціна блока, що реалізується на зовнішньому ринку, грн.	117	121,5	126	130,5	135	139,5	144	148,5	153	157,5	162	166,5	171	175,5	180
Повні витрати на один блок, грн.	91	94,5	98	101,5	105	108,5	112	115,5	119	122,5	126	129,5	133	136,5	140

Необхідно:

1) Визначити верхню та нижню межі трансфертної ціни блока.

2) Розрахувати мінімальну трансфертну ціну блока у випадку, коли підприємство не має додаткових потужностей і реалізує всю продукцію на зовнішньому ринку та у випадку, коли виробничих потужностей достатньо для виробництва продукції внутрішнього та зовнішнього призначення.

3) Проаналізувати, як впливає вибір трансфертної ціни блока на прибуток підприємства в цілому.

Вказівка: щодо визначення верхньої та нижньої межі внутрішньої ціни, то їх значення коливається від витрат на виробництво одного блока до ціни цієї продукції на ринку. Трансфертна ціна дорівнює сумі дійсних та альтернативних витрат. Дійсні витрати дорівнюють витратам на виробництво одного блока. Щоб розрахувати альтернативні витрати, необхідно з ринкової ціни блока відняти витрати на збут та виробництво одного блока. Якщо виробничих потужностей достатньо для виробництва продукції внутрішнього та зовнішнього призначення, альтернативні витрати відсутні і мінімальна трансфертна ціна дорівнює витратам на виробництво одного блока.

2. Розрахувати повні витрати цеха 1 та 2, якщо відомо:

- кількість робітників у цехах (табл. 4.2);

Таблиця 4.2 - Кількість робітників у цехах, чол.

Номер варіанта	1	2	3	4	5	6	7	8	9	10	11	12	13	14	15
1	2	3	4	5	6	7	8	9	10	11	12	13	14	15	16
Цех 1	210	200	252	270	294	315	180	357	378	199	241	162	483	504	125
Цех 2	178	196	200	231	180	250	285	150	220	338	374	392	109	127	445
Усього	388	396	452	501	474	565	465	507	598	537	615	554	592	631	570
Номер варіанта	16	17	18	19	20	21	22	23	24	25	26	27	28	29	30

Продовження таблиці 4.2

1	2	3	4	5	6	7	8	9	10	11	12	13	14	15	16
Цех 1	211	267	341	209	330	651	372	293	714	235	256	277	298	271	201
Цех 2	463	481	498	516	534	152	570	587	205	623	641	659	676	694	712
Усього	674	748	839	725	864	803	942	880	919	858	897	936	974	965	913

- пряма заробітна платня робітників розподіляється по цехам пропорційно кількості робітників в кожному цеху;
- витрати на прямі матеріали (табл. 4.3);

Таблиця 4.3 – Витрати на прямі матеріали, %

Номер варіанта															
	1	2	3	4	5	6	7	8	9	10	11	12	13	14	15
1	2	3	4	5	6	7	8	9	10	11	12	13	14	15	16
Цех 1	90	80	70	60	50	40	92	82	72	95	85	75	65	55	45
Цех 2	10	20	30	40	50	60	8	18	28	5	15	25	35	45	55
Усього	100	100	100	100	100	100	100	100	100	100	100	100	100	100	100
Номер варіанта	16	17	18	19	20	21	22	23	24	25	26	27	28	29	30

Продовження таблиці 4.3

1	2	3	4	5	6	7	8	9	10	11	12	13	14	15	16
Цех 1	79	89	94	91	93	83	73	63	53	43	84	23	77	88	74
Цех 2	21	11	6	9	7	17	27	37	47	57	16	77	23	12	26
Усього	100	100	100	100	100	100	100	100	100	100	100	100	100	100	100

- базою розподілення витрат на апарат управління персоналом (АУП) та загальновиробничих витрат є кількість робітників у цехах;

- принцип розподілення витрат на збут та на постачання (цех 1 – відповідно 40 та 60 %; цех 2 – відповідно 60 та 40 %).

- загальна собівартість (табл. 4.4).

Таблиця 4.4 – Структура витрат, грн.

Показники	Усього за рік	Структура витрат
1. Змінні витрати:		
- прямі матеріали	481 530	8%
- заробітна платня	1 860 480	30%
- витрати на збут	284 120	5%
- загальновиробничі витрати	396 000	6%
Усього змінних витрат	3 022 130	49%
2. Постійні витрати:		
- витрати на збут	273 400	4%
- витрати на службу постачання	237 379	4%
- адміністративні витрати	1 575 000	26%
- загальновиробничі витрати	1 070 000	17%
Усього постійних витрат	3 155 779	51%
Усього витрат	6 177 909	100%

3. Розрахувати трансфертну ціну цеха 1 по повним витратам (табл. 4.6), якщо відомо, що підприємство планує виробити 136 000 метрів ткани. Визначте, вигідно підприємству виробляти продукцію цеха 1, якщо відома середня ціна аналогічних тканин на ринку (табл. 4.5).

Таблиця 4.5 – Середня ціна аналогічних тканин на ринку без ПДВ за 1 м ткани, грн.

Номер варіанта	1	2	3	4	5	6	7	8	9	10	11	12	13	14	15
Ціна	16	17	18	19	20	21	22	23	24	25	26	27	28	29	30
Номер варіанта	16	17	18	19	20	21	22	23	24	25	26	27	28	29	30
Ціна	15	14	13	32	33	34	35	36	37	38	39	40	41	42	43

Якщо вигідно, то по якій ціні підрозділ по виробництву ткани буде продавати свою продукцію підрозділу по шиттю одягу, якщо ринок аналогічних тканин заповнений та вхід на даний ринок майже неможливий без значних грошових вливань, доцільність яких сумнівна?

Таблиця 4.6 – Розрахунок повних витрат цеха 1 та цеха 2, грн.

Показник	Цех 1	Цех 2	Усього
1. Змінні витрати:			
- прямі матеріали			
- заробітна платня			
- витрати на збут			
- загальновиробничі витрати			
Усього змінних витрат			
2. Постійні витрати:			
- витрати на збут			
- витрати на службу постачання			
- адміністративні витрати			
- загальновиробничі витрати			
Усього постійних витрат			
Усього витрат			

Вказівка: Для того щоб визначити, вигідно підприємству виробляти продукцію цеха 1 або ні, необхідно порівняти середню ціну аналогічних тканин на ринку зі змінними витратами на 1 м ткани.

Практичне заняття 5

Тема: Оцінка рівномірності та ритмічності підприємства та його підрозділів.

Мета заняття – навчитися оцінювати рівномірність та ритмічність підприємства та його підрозділів.

Завдання:

1. Необхідно здійснити поквартальне поточне планування підприємства на наступний рік та визначити планову дебіторську заборгованість на наступний рік, якщо відомий прогноз продажів та цін (табл. 5.1), дебіторська заборгованість (табл. 5.2), графік очікуваних грошових надходжень (табл. 5.3). Результати розрахунків занести у табл. 5.4, 5.6.

Таблиця 5.1 – Прогноз продажів та цін на наступний рік

Номер варіанта	1	2	3	4	5	6	7	8	9	10	11	12	13	14	15
1	2	3	4	5	6	7	8	9	10	11	12	13	14	15	16
1 квартал (кількість одиниць)	1000	1100	1200	1300	1400	1500	1600	1700	1800	1900	2000	2100	2200	2300	2400
2 квартал (кількість одиниць)	2000	2200	2400	2600	2800	3000	3200	3400	3600	3800	4000	4200	4400	4600	4800
3 квартал (кількість одиниць)	3000	3300	3600	3900	4200	4500	4800	5100	5400	5700	6000	6300	6600	6900	7200

Продовження таблиці 5.1

1	2	3	4	5	6	7	8	9	10	11	12	13	14	15	16
4 квартал (кількість одиниць)	4000	4400	4800	5200	5600	6000	6400	6800	7200	7600	8000	8400	8800	9200	9600
Ціна за одиницю (грн.)	50	51	52	53	54	55	56	57	58	59	60	61	62	63	64
Номер варіанта	16	17	18	19	20	21	22	23	24	25	26	27	28	29	30
1 квартал (кількість одиниць)	700	770	840	910	980	1050	1120	1190	1260	1330	1400	1470	1540	1610	1680
1 квартал (кількість одиниць)	800	880	960	1040	1120	1200	1280	1360	1440	1520	1600	1680	1760	1840	1920
1 квартал (кількість одиниць)	900	990	1080	1170	1260	1350	1440	1530	1620	1710	1800	1890	1980	2070	2160
4 квартал (кількість одиниць)	1000	1100	1200	1300	1400	1500	1600	1700	1800	1900	2000	2100	2200	2300	2400
Ціна за одиницю (грн.)	65	66	67	68	69	70	71	72	73	74	75	76	77	78	79

Таблиця 5.2 – Дебіторська заборгованість, грн.

Номер варіанта	1	2	3	4	5	6	7	8	9	10	11	12	13	14	15
1	2	3	4	5	6	7	8	9	10	11	12	13	14	15	16
Дебітори	4000	4400	4800	5200	5600	6000	6400	6800	7200	7600	8000	8400	8800	9200	9600
Номер варіанта	16	17	18	19	20	21	22	23	24	25	26	27	28	29	30
Дебітори	2800	3080	3360	3640	3920	4200	4480	4760	5040	5320	5600	5880	6160	6440	6720

Таблиця 5.3 – Графік очікуваних грошових надходжень

Номер варіанта	1	2	3	4	5	6	7	8	9	10	11	12	13	14	15
% грошових надходжень у кварталі реалізації	90	80	70	60	50	40	92	82	72	95	85	75	65	55	45
% грошових надходжень у наступному кварталі	10	20	30	40	50	60	8	18	28	5	15	25	35	45	55

Продовження таблиці 5.3

1	2	3	4	5	6	7	8	9	10	11	12	13	14	15	16
Номер варіант а	16	17	18	19	20	21	22	23	24	25	26	27	28	29	30
% грошов их надход жень у кварталі реалізац ії	79	89	94	91	93	83	73	63	53	43	84	23	77	88	74
% грошов их надход жень у наступн ому кварталі	21	11	6	9	7	17	27	37	47	57	16	77	23	12	26

Таблиця 5.4 – План продажів на наступний рік

Показники	Квартал				Усього за рік
	I	II	III	IV	
Обсяг продажів, одиниць					
Ціна за одиницю, грн.					
Доход від продажів, грн.					

Таблиця 5.5 – Графік очікуваних грошових надходжень, грн.

Показники	Квартал				Усього за рік
	I	II	III	IV	
Дебіторська заборгованість					
Продажі у 1 кварталі:					
надходження грошей від продажів у I кварталі в цьому ж кварталі					
надходження грошей від продажів у I кварталі в іншому кварталі					
Продажі у 2 кварталі:					
надходження грошей від продажів у II кварталі в цьому ж кварталі					
надходження грошей від продажів у II кварталі в іншому кварталі					
Продажі у 3 кварталі:					
надходження грошей від продажів у III кварталі в цьому ж кварталі					
надходження грошей від продажів у III кварталі в іншому кварталі					
Продажі у 4 кварталі:					
надходження грошей від продажів у IV кварталі в цьому ж кварталі					
Усього грошових надходжень					

2. На підставі плану продажів (табл. 5.1) необхідно скласти план виробництва (табл. 5.7). Він складається з урахуванням запасів готової продукції на початок та кінець кварталу. Відомо, що у 1 кварталі року, наступного за плановим, обсяг продажів дорівнює обсягу продажів у 4 кварталі планового року. Підприємство постійно підтримує залишки запасів на певному рівні (табл. 5.6).

Таблиця 5.6 – Рівень залишків запасів підприємства, %

Номер варіанта	1	2	3	4	5	6	7	8	9	10	11	12	13	14	15
залишки запасів	3	4	5	6	7	8	9	10	11	12	13	14	15	16	17
Номер варіанта	16	17	18	19	20	21	22	23	24	25	26	27	28	29	30
залишки запасів	18	19	20	21	22	23	24	25	26	27	28	29	30	31	32

Таблиця 5.7 - План виробництва, одиниць

Показник	Квартал				Усього за рік
	I	II	III	IV	
Обсяг продажів					
Необхідний запас готової продукції на кінець періоду					
Усього					
Необхідний запас готової продукції на початок періоду					
Обсяг виробництва					

Практичне заняття 6

Тема: Особливості визначення потреби цехів у матеріальних ресурсах в різних типах виробництва.

Мета заняття – навчитися визначати потреби цехів у матеріальних ресурсах в різних типах виробництва.

Завдання:

1. Виробничий підрозділ підприємства (завод) з початку кварталу приступив до виготовлення складного виробу. Вартість та тривалість виробничого циклу виготовлення виробу представлені у табл. 6.1. Необхідно визначити ступінь готовності виробу на кінець

кожного місяця у відсотках та обсяг валової продукції за кожний місяць у гривнях.

Таблиця 6.1 – Вихідні дані

Номер варіанта	1	2	3	4	5	6	7	8	9	10	11	12	13	14	15
1	2	3	4	5	6	7	8	9	10	11	12	13	14	15	16
вартість виробу, тис. грн.	250	260	270	280	290	300	310	320	330	340	350	360	370	380	390
Тривалість виробничого циклу виготовлення виробу складає 3 місяця (67 робочих днів)															
у тому числі перший місяць, днів	22	20	21	23	23	27	24	28	18	26	29	20	27	25	20
другий місяць, днів	23	27	24	24	22	20	22	18	29	19	20	29	18	20	24
третій місяць, днів	22	20	22	20	22	20	21	21	20	22	18	18	22	22	23
Номер варіанта	16	17	18	19	20	21	22	23	24	25	26	27	28	29	30
вартість виробу, грн.	400	410	420	430	440	450	460	470	480	490	500	510	520	530	540
Тривалість виробничого циклу виготовлення виробу складає 3 місяця (67 робочих днів)															
у тому числі перший місяць, днів	19	24	27	23	29	27	25	17	19	18	28	21	25	28	29
другий місяць, днів	24	21	19	18	16	17	25	28	19	18	24	28	19	19	17

Продовження таблиці 6.1

1	2	3	4	5	6	7	8	9	10	11	12	13	14	15	16
третій місяць, днів	24	22	21	26	22	23	17	22	29	31	15	18	23	20	21

Вказівка: При визначенні ступеня готовності виробу на кінець кожного місяця у відсотках, повну готовність виробу приймають за 100 %.

2. Механічний цех має у своєму розпорядженні декілька різновидів станків (табл. 6.2). Цех працює у 2 зміни тривалістю 8 годин кожна. У відповідності до плану виробництва на квартал, в якому 66 робочих днів, завантаження обладнання по нормованому часу у машино-годинах буде складати: токарне обладнання – 18500, фрезерне – 10400, свердлильне – 6400, шліфувальне – 2600.

Необхідно:

1) розрахувати фонд часу одного станку, якщо відомий середній простій у ремонті (табл. 6.2);

2) розрахувати пропускну спроможність груп обладнання у машино-годинах;

3) визначити коефіцієнти завантаження груп обладнання при вказаних умовах та дати їм відповідну оцінку.

Таблиця 6.2 – Вихідні дані

Номер варіанта	1	2	3	4	5	6	7	8	9	10	11	12	13	14	15
1	2	3	4	5	6	7	8	9	10	11	12	13	14	15	16
токарні станки, (одиниць)	20	15	17	23	19	11	20	17	12	18	14	22	17	16	20
фрезерні станки, (одиниць)	12	20	14	22	14	17	9	15	21	7	18	9	11	19	5

Продовження таблиці 6.2

1	2	3	4	5	6	7	8	9	10	11	12	13	14	15	16
свердлильні станки, (одиниць)	6	8	5	9	10	2	12	13	4	16	21	15	3	1	9
шліфувальні станки, (одиниць)	4	5	6	7	8	9	5	7	13	12	8	6	10	5	4
середній простий ремонті, %	2,5	2,6	2,7	2,8	2,9	3	3,1	3,2	3,3	3,4	3,5	3,6	3,7	3,8	3,9
Номер варіанта	16	17	18	19	20	21	22	23	24	25	26	27	28	29	30
токарні станки, (одиниць)	19	18	17	16	15	14	13	12	11	10	9	8	7	6	5
фрезерні станки, (одиниць)	12	11	10	9	8	7	6	5	13	14	16	17	18	19	20
свердлильні станки, (одиниць)	5	3	2	4	6	7	8	9	10	11	12	13	14	15	16
шліфувальні станки, (одиниць)	1	2	3	4	5	6	7	8	9	10	11	12	13	14	15

Закінчення таблиці 6.2

1	2	3	4	5	6	7	8	9	10	11	12	13	14	15	16
середній простий у ремонті, %	1	1,1	1,2	1,3	1,4	1,5	1,6	1,7	1,8	1,9	2	2,1	2,2	2,3	2,4

Практичне заняття 7

Тема: Послідовність розрахунків, за якими визначають виробничу потужність кожного наступного підрозділу.

Мета заняття – навчитися визначати послідовність розрахунків, за якими визначають виробничу потужність кожного наступного підрозділу.

Завдання:

1. Спеціалізоване підприємство виробляє один вид продукції А (одно продуктове виробництво). Інформація про обсяг виготовлення та продажу продукції у поточному місяці, представлена у табл. 7.1. Запасів готової продукції на складі на початок місяця не було. Ціна продажу, виробнича собівартість одного виробу, адміністративні та витрати на збут за місяць представлені у табл. 7.1.

Таблиця 7.1 – Вихідні дані

Номер варіанта	1	2	3	4	5	6	7	8	9	10	11	12	13	14	15
1	2	3	4	5	6	7	8	9	10	11	12	13	14	15	16
вироблено, одиниць продукції	1000	1300	1500	1800	1700	1600	1900	1800	2100	2000	2200	2500	2600	2500	2600

Продовження таблиці 7.1

1	2	3	4	5	6	7	8	9	10	11	12	13	14	15	16
продано , одиниць продукції	900	1000	1100	1200	1300	1400	1500	1600	1700	1800	1900	2000	2100	2200	2300
ціна продаж у одного виробу, грн.	100	150	200	250	300	350	400	450	500	550	600	650	700	750	800
виробни ча собіварт ість, грн.	60	80	100	120	150	190	200	240	310	450	410	480	540	610	690
адмініст ративні витрати, грн.	10 000	10 100	10 200	10 300	10 400	10 500	10 600	10 700	10 800	10 900	11 000	11 100	11 200	11 300	11 400
витрати на збут, грн.	¹² 000	¹² 100	¹² 200	¹² 300	¹² 400	¹² 500	¹² 600	¹² 700	¹² 800	¹² 900	¹³ 000	¹³ 100	¹³ 200	¹³ 300	¹³ 400
Номер варіант а	16	17	18	19	20	21	22	23	24	25	26	27	28	29	30
виробле но, одиниць продукції	3000	3100	3200	3300	3400	3500	3600	3700	3800	3900	4000	4100	4200	4300	4400
продано , одиниць продукції	2700	2830	2970	3100	3250	3390	3470	3675	3786	3892	3800	3980	4050	4230	4300

Закінчення таблиці 7.1

1	2	3	4	5	6	7	8	9	10	11	12	13	14	15	16
ціна продаж у одного виробу, грн.	110	120	130	140	150	160	170	180	190	200	210	220	230	240	250
виробнича собівартість, грн.	75	82	90	104	88	104	100	108	120	134	148	154	162	178	184
адміністративні витрати, грн.	12 000	12 100	12 200	12 300	12 400	12 500	12 600	12 700	12 800	12 900	13 000	13 100	13 200	13 300	13 400
витрати на збут, грн.	14 000	14 100	14 200	14 300	14 400	14 500	14 600	14 700	14 800	14 900	15 000	15 100	15 200	15 300	15 400

Необхідно:

- 1) розрахувати валовий та операційний прибуток підприємства за місяць при калькулюванні по виробничим витратам;
- 2) операційний прибуток у тому випадку, коли до собівартості товарної продукції відносяться усі витрати, окрім витрат на збут.

2. Обсяг виробництва виробу А, вказаного у попередній задачі, планується підвищити у наступному місяці на 300 шт. У зв'язку з цим витрати на збут зростуть на 2000 грн. Відомо, що загальновиробничі витрати на весь обсяг виробництва у звітному місяці склали 15 000 грн., змінні витрати склали 8 грн. на один виріб. Також відомо, що на один виріб приходить 45 грн. прямих змінних витрат.

Необхідно:

- 1) визначити, як вплине на виробничу собівартість виробів збільшення обсягу їх виробництва;
- 2) визначити плановий операційний прибуток у наступному місяці та його зміну порівняно з попереднім періодом, якщо буде реалізований весь плановий обсяг виробництва та залишки готової продукції попереднього періоду.

3. У табл. 7.2 наведений фрагмент планового звіту про прибуток підприємства.

Таблиця 7.2 – Плановий звіт про прибуток підприємства

Стаття	Сума, грн.
Доход від продажу	644 876
Собівартість реалізованої продукції	516 356
Адміністративні витрати	18 200
Витрати на збут	28 135
Витрати на постачання	4 836

Відомо, що у поточному році підприємство скористалося кредитними ресурсами, відомості про кредит представлені у табл. 7.3. Податок на прибуток складає 18 %.

Таблиця 7.3 – Вихідні дані

Номер варіанта	1	2	3	4	5	6	7	8	9	10	11	12	13	14	15
1	2	3	4	5	6	7	8	9	10	11	12	13	14	15	16
розмір кредиту, тис. грн.	50	51	52	53	54	55	56	57	58	59	60	61	62	63	64
відсотки по кредиту, %	32	31	30	29	28	27	26	25	24	23	22	21	20	19	18
частина кредиту, яку виплачено у поточному році, %	30	-	20	50	10	-	40	-	-	30	25	-	35	70	-
частина кредиту, яку планується виплатити у плановому році, %	70	40	80	50	90	30	60	60	40	50	55	50	55	30	80
Номер варіанта	16	17	18	19	20	21	22	23	24	25	26	27	28	29	30
розмір кредиту, тис. грн.	35	36	37	38	39	40	41	42	43	44	45	46	47	48	49
відсотки по кредиту, %	33	34	35	36	37	38	39	40	41	42	43	44	45	46	47

Продовження таблиці 7.3

1	2	3	4	5	6	7	8	9	10	11	12	13	14	15	16
частина кредиту, яку виплачено у поточному році, %	55	45	65	40	60	30	50	20	35	-	45	20	70	-	40
частина кредиту, яку планується виплатити у плановому році, %	45	55	35	60	40	50	30	60	40	90	25	80	20	60	40

Необхідно: розрахувати плановий чистий прибуток з урахуванням виплати тіла кредиту, розрахунки представити у табл. 7.4.

Таблиця 7.4 – Розрахунок прибутку, що залишається у розпорядженні підприємства

Стаття	Сума, грн.
Доход від продажу	
Собівартість реалізованої продукції	
Валовий прибуток	
Адміністративні витрати	
Витрати на збут	
Витрати на службу постачання	
Операційний прибуток	
Відсотки по кредиту	
Прибуток після виплати відсотків по кредиту	
Податок на прибуток	
Чистий прибуток	
Виплата тіла кредиту	
Чистий прибуток з урахуванням виплати тіла кредиту	

Практичне заняття 8

Тема: Планування продуктивності праці.

Мета заняття – навчитися планувати продуктивність праці.

Завдання:

1. Механічний цех виробляє комплекти деталей для металообробних станків. Кількість виготовлення у плановому місяці виробів, що необхідно передати цеху зі зборки, праце місткість виготовлення одного комплекту, праце місткість незавершеного виробництва на початок та кінець планового періоду представлена у табл. 8.1.

Таблиця 8.1 – Вихідні дані

Номер варіанта	1	2	3	4	5	6	7	8	9	10	11	12	13	14	15
1	2	3	4	5	6	7	8	9	10	11	12	13	14	15	16
Кількість виготовлення у плановому місяці комплектів, шт.	300	301	302	303	304	305	306	307	308	309	310	311	312	313	314
праце місткість виготовлення одного комплекту, нормо-годин	25	26	27	28	29	30	31	32	33	34	35	36	37	38	39
праце місткість незавершеног о виробництва на початок планового періоду, нормо-годин	625	620	600	500	500	500	400	600	600	500	400	400	400	600	500
праце місткість незавершеног о виробництва на кінець планового періоду, нормо-годин	675	672	681	640	616	650	648	792	732	738	680	616	548	714	734

Продовження таблиці 8.1

1	2	3	4	5	6	7	8	9	10	11	12	13	14	15	16
Номер варіанта	16	17	18	19	20	21	22	23	24	25	26	27	28	29	30
Кількість виготовлення у плановому місяці комплектів, шт.	200	201	202	203	204	205	206	207	208	209	210	211	212	213	214
праце місткість виготовлення одного комплекту, нормо-годин	15	16	17	18	19	20	21	22	23	24	25	26	27	28	29
праце місткість незавершеног о виробництва на початок планового періоду, нормо-годин	400	600	300	602	600	500	400	312	600	400	225	400	200	300	400
праце місткість незавершеног о виробництва на кінець планового періоду, нормо-годин	520	712	402	710	695	660	463	400	784	520	500	478	254	468	516

Необхідно:

- 1) визначити обсяг кінцевої продукції цеха у нормо-годинах;
- 2) розрахувати загальну умовну кількість виготовлених машинокомплектів і валову продукцію цеха у нормо-годинах.

2. Механообробний цех виготовляє вузли машин для цеху збірки, а також надає виробничі послуги іншим цехам та службам (виготовлення інструментів, обробка деталей та ін.). Планові показники на наступний місяць представлені у табл. 8.2.

Необхідно:

- 1) визначити ступінь виконання цехом плану з номенклатури продукції у відсотках;
- 2) оцінити виконання плану з загального обсягу виробництва;
- 3) дослідити можливі причини недовиконання плану з номенклатури.

Таблиця 8.2 – Вихідні дані

Номер варіанта	1	2	3	4	5	6	7	8	9	10	11	12	13	14	15
1	2	3	4	5	6	7	8	9	10	11	12	13	14	15	16
планова кількість виготовлення за місяць вузлів, шт.	500	510	520	530	540	550	560	570	580	590	600	610	620	630	640
праце місткість виготовлення одного вузлу, нормо-годин	20	21	22	23	24	25	26	27	28	29	30	31	32	33	34
плановий обсяг послуг іншим цехам, нормо-годин	1000	1100	1200	1300	1400	1500	1600	1700	1800	1900	2000	2100	2200	2300	2400
кількість виготовлених за місяць вузлів, шт.	450	470	980	510	500	525	540	530	550	520	570	560	600	570	590
обсяг наданих послуг іншим цехам, нормо- годин	2100	2500	2300	2000	2200	2400	2600	2000	2800	2400	2700	2900	3000	3100	2900
Номер варіанта	16	17	18	19	20	21	22	23	24	25	26	27	28	29	30
планова кількість виготовлення за місяць вузлів, шт.	300	310	320	330	340	350	360	370	380	390	400	410	420	430	440
праце місткість виготовлення одного вузлу, нормо-годин	35	36	37	38	39	40	41	42	43	44	45	46	47	48	49

Продовження таблиці 8.2

1	2	3	4	5	6	7	8	9	10	11	12	13	14	15	16
плановий обсяг послуг іншим цехам, нормо-годин	3000	3100	3200	3300	3400	3500	3600	3700	3800	3900	4000	4100	4200	4300	4400
кількість виготовлених за місяць вузлів, шт.	250	270	290	300	310	280	320	340	330	350	370	385	390	400	410
обсяг наданих послуг іншим цехам, нормо- годин	3800	4200	4000	3900	4300	4100	4500	4200	4400	4600	4500	4550	4750	5100	5400

Практичне заняття 9

Тема: Планування енергозабезпечення підприємства.

Мета заняття – навчитися планувати енергозабезпечення підприємства.

Завдання:

1. Що таке план МТЗ підприємства?
2. Назвіть завдання плану МТЗ та охарактеризуйте порядок їх розробки.
3. Яким чином відбувається матеріально-технічне забезпечення підприємства?
4. Назвіть джерела МТЗ.
5. Охарактеризуйте методи розрахунку потреби в матеріально-технічних ресурсах.
6. Що являє собою баланс матеріально-технічного забезпечення?
7. Охарактеризуйте порядок розробки балансу матеріально-технічного забезпечення.
8. Назвіть причини встановлення лімітів використання матеріалів для виробничих підрозділів.
9. Охарактеризуйте показники ефективності використання матеріальних ресурсів.
10. Як розраховують баланс МТР?

Задача 1. Визначити місячну потребу хлібозаводу в борошні, його середній і максимальний запас, якщо період поставки 8 днів, а період зриву поставки 2 дні. Для забезпечення виконання денної програми слід використати 960 кг борошна, причому його втрати становлять 2 %. Протягом місяця хлібозавод працює 25 робочих днів.

Задача 2. Розрахувати коефіцієнт виходу готової продукції та виявити резерви збільшення випуску продукції за рахунок більш повного використання сировини. Фактична вага сировини, що надійшла до виробництва, 840 тон.

Вага готової продукції – 315 тон. Коефіцієнт виходу готової продукції в попередньому році – 0,350; середній по галузі коефіцієнт виходу готової продукції – 0,380.

Задача 3. Обчислити норматив оборотних засобів у незавершеному виробництві, якщо протягом року буде виготовлено 2000 виробів, собівартість кожного з яких 383 грн. Тривалість циклу виготовлення 8 днів, на його початку затрачається 605 грн.

Задача 4. У звітному році підприємство запланувало виготовити товарної продукції на суму 110 тис. грн. Залишки нереалізованої продукції на складах на початок року становили 20 тис. грн., а на кінець року 17,5 тис. грн.. Фактично обсяг реалізації за рік збільшився порівняно з плановим рівнем на 3,2 %.

Середньорічні залишки нормованих оборотних засобів заплановані в розмірі 2 тис. грн., а фактично склали 1,7 тис. грн. Встановити суму абсолютного та відносного вивільнення оборотних засобів у результаті прискорення їх оборотності.

Задача 5. Приватне підприємство «Айва» у звітному році очікувало реалізувати товарної продукції на суму 150 тис. грн. за наявних оборотних коштів розміром 30 тис. грн.

Підприємство впровадило інновації, що дозволило скоротити тривалість одного обороту оборотних засобів на 27 днів.

Визначити: число оборотів оборотних коштів у звітному році, заплановану тривалість одного обороту та умовну економію оборотних коштів.

Задача 6.

У 2019 році ТОВ виготовило і продало продукції через власний магазин на суму 740 тис. грн.

Середній залишок оборотних коштів становить 260 тис. грн.

У наступному році передбачено збільшити обсяги продажу товарів на 12,5%, а тривалість одного обороту скоротити на 12 днів.

Визначити: число оборотів оборотних коштів у звітному році, заплановану тривалість одного обороту та умовну економію оборотних коштів.

Практичне заняття 10

Тема: Планування зведеного кошторису витрат на виробництво.

Мета заняття – навчитися планувати зведений кошторис витрат на виробництво.

Завдання:

1. Які використовують вихідні дані та які питання вирішуються під час планування собівартості продукції?
2. У якій послідовності розробляють план собівартості продукції?
3. Які фактори впливають на рівень витрат на виробництво продукції?
4. Як впливає на рівень витрат зміна обсягу виробництва?
5. Чи впливає зміна структури продукції (номенклатури) на витрати? Яким чином?
6. Із чого складається собівартість реалізованої продукції?
7. Які витрати включають до виробничої собівартості продукції (робіт, послуг)?
8. Які витрати включають до калькуляційної статті «загальновиробничі витрати»?
9. З яких складових формується собівартість готової та реалізованої продукції?
10. Як визначити витрати за статтею «прямі матеріальні витрати»?
11. У якій послідовності складають зведений кошторис витрат операційної діяльності?

Задача 1.

Розробити планову калькуляцію виробу, використовуючи вихідну інформацію, табл. 10.1.

Таблиця 10.1 – Вихідні дані

Показник	Значення
Витрати конструктивних матеріалів, кг	
- сталь	6
- бронза	1,2
Закупівельна ціна матеріалів, грн/т	
- сталь	980
- бронза	4000
Трудомісткість виробу, нормо-год.	2,4
Тарифна ставка середнього розряду робіт, к./год	800
Відсоток додаткової заробітної плати, %	15
ЄСВ, %	22,0
Витрати на утримання та експлуатацію обладнання, %	218
Загальновиробничі витрати, %	80
Адміністративні витрати, %	84
Комерційні витрати, %	24
Рентабельність виробу, %	14

Задача 2

Розрахувати собівартість товарної продукції за планом, планові витрати на 1 грн та відсоток зниження витрат порівняно з минулим роком згідно з вихідною інформацією, табл. 10.2.

Таблиця 10.2 – Вихідні дані

Показник	Значення
Товарна продукція в базовому періоді, тис. грн	6800
Витрати на 1 грн товарної продукції в базовому періоді, грн	0,9
Умовно-постійні витрати в базовому році, тис. грн	1500
Збільшення обсягу виробництва у плановому періоді, %	10
Збільшення умовно-постійних витрат, %	4
Економія витрат за рахунок впровадження нової техніки, тис. грн	72

Задача 3

На поточний рік затрати на товарну продукцію заплановані в сумі 19300 тис. грн., а у базовому вони становили 20200 тис. грн. Обсяг товарної продукції поточного року 19600 тис. грн, а базового – 22600 тис. грн. На скільки відсотків заплановано знизити собівартість продукції в плановому році?

Задача 4

Розробити зведений кошторис витрат на виробництво в плановому періоді та планову собівартість валової та товарної продукції, використовуючи вихідну інформацію, табл. 10.3.

Таблиця 10.3 – Вихідні дані

Показник	Значення
Матеріальні витрати, тис. грн	5400
Заробітна плата, тис. грн	2300
Відрахування на соціальні заходи, тис. грн	1000
Амортизація основних фондів і нематеріальних активів, тис. грн	800
Інші витрати, тис. грн	500
Витрати, що не враховуються у виробничу собівартість продукції, тис. грн	450
Витрати майбутніх періодів, тис. грн	
- на початок року	100
- на кінець року	400
Залишки незавершеного виробництва, тис. грн	
- на початок року	400
- на кінець року	200
Позавиробничі витрати, тис. грн	350

Задача 5

Розрахувати зниження собівартості продукції по підприємству, якщо заплановано здійснити ряд організаційно-технічних заходів, які дадуть змогу зменшити затрати матеріальних ресурсів на одиницю продукції на 7,2 грн і знизити трудомісткість виготовлення одиниці продукції з 2,12 год. До 1,8 год. Годинна тарифна ставка і розряду – 20,44 грн. Додаткова заробітна плата становить 12% основної, а ЄСВ – 22% основної і додаткової заробітної плати. Обсяг випуску продукції в натуральних одиницях становитиме в плановому році 3500 шт.

Задача 6

Визначити вплив на собівартість продукції збільшення її випуску на 25%, якщо загальна сума умовно-постійних витрат становила 9 тис. грн, а собівартість товарної продукції – 27 тис. грн.

Практичне заняття 11

Тема: Фінансовий план державного підприємства.

Мета заняття – навчитися складати фінансовий план державного підприємства.

Завдання:

1. Поясніть суть та основні завдання фінансової стратегії підприємства?
2. Поясніть, як формується фінансова політика підприємства?
3. Яка мета та основні завдання фінансового планування на підприємстві?
4. Які методи застосовують у процесі розроблення фінансових планів?
5. Які складові фінансового плану підприємств державної форми власності?
6. Яка найбільш поширена форма фінансового плану підприємства недержавної форми власності?
7. Поясніть поняття «криза ліквідності».
8. Що розуміється під оперативним фінансовим планом?
9. Поясніть призначення касового плану?
10. Поясніть особливості планування прибутку?
11. Поясніть які умови прибутковості підприємства? Як виконується аналіз «витрати - обсяг - прибуток», його суть і застосування?
12. Як виконується оцінка фінансового становища підприємства? Які групи оцінних показників і які розрахунки виконуються?

Задача 1.

Предметом бізнесової діяльності підприємця є виготовлення і реалізація дитячих іграшок.

Елементи поточних витрат на виробництво такі :

- сировина і матеріали – 50 грн.
- виплати на оплату праці з відрахуваннями – 120 грн.
- інші витрати – 64 грн.

Ціна продажу одного виробу – 250 грн.

Знайти: необхідний обсяг реалізації продукції, який забезпечив би одержання підприємцем 210 тис. грн. чистого прибутку.

Практичне заняття 12

Тема: Фінансові розрахунки в бізнес-плані.

Мета заняття – навчитися проводити фінансові розрахунки в бізнес-плані.

Завдання:

1. Поясніть особливості бізнес-планування?
2. Яка спрямованість бізнес-плану? Основні групи бізнес-проектів і різновиди бізнес-планів.
3. Які основні розділи бізнес-плану? Чи можна вважати їх уніфікованими? Що і як саме впливає на зміст і структуру бізнес-плану та на вибір методики його розроблення?
4. Яка загальна процедура бізнес-плану, логіка взаємозв'язків і послідовність етапів?
5. Які мета й завдання підготовки документів, що належать до елементів стандартного оформлення власне бізнес-плану (анотація, титульний аркуш тощо)?
6. Як оцінюють середовище для бізнесу?
7. Склад і послідовність формування плану маркетингу в бізнес-плані.
8. Обґрунтування майбутнього обсягу продажу з урахуванням еластичності попиту на продукцію.
9. Якою є методична основа планування обсягу виробництва продукції? Як обґрунтовують необхідне ресурсне забезпечення?
10. Поясніть послідовність формування фінансового плану та врахування ризиків у бізнесі?

Практичне заняття 13

Тема: Планування витрат на підготовку й освоєння виробництва нової продукції.

Мета заняття – навчитися планувати витрати на підготовку й освоєння виробництва нової продукції.

Завдання:

1. Що таке життєвий цикл продукції, який його склад і структура?
2. Який зміст і етапи науково-технічної підготовки виробництва нової продукції?
3. Які основні завдання підготовки виробництва нової продукції у сучасних умовах господарювання?
4. Як обчислюється трудомісткість, тривалість та вартість підготовки виробництва нової продукції?
5. Яким є економічне обґрунтування освоєння нової продукції на етапі проектування?
6. Визначте основні методичні підходи до оцінки економічної ефективності освоєння нової продукції;
7. Як здійснюється обґрунтування оптимального варіанта технологічного процесу та визначення критичної програми випуску продукції?
8. Які закономірності зміни трудомісткості виготовлення одиниці виробу? Що таке «криві освоєння»?
9. Які особливості побудови графіків зміни собівартості, якщо «криві освоєння» мають різні характеристики?
10. Які особливості складання кошторису витрат на підготовку виробництва нової продукції?
11. Як здійснюється обчислення трудомісткості окремих циклів робіт та тривалості етапів технічної підготовки виробництва нового виробу?
12. Як проводиться визначення тривалості робіт, термінів настання подій, напруженості виконання окремих процесів і робіт у сітьовому плануванні підготовки виробництва та освоєння нових виробів?
13. Що таке критичний шлях на сітьових графіках та які є види шляхів у сітьових моделях?
14. Які є критерії оптимізації сітьових моделей?

Практичне заняття 14

Тема: План організаційно-технічного розвитку.

Мета заняття – навчитися складати план ОТР.

Завдання:

1. Яка сутність техніко-економічного рівня виробництва?
2. У чому полягають завдання та які принципи планування інновацій?
3. Які основні фактори технічного рівня виробництва?
4. Охарактеризуйте співвідношення між поняттями "інновація", "технологічний розвиток", "організаційний розвиток".
5. Які основні етапи технічного й організаційного розвитку?
6. Які Вам відомі показники, що застосовуються для визначення ефективності реалізації технічно-організаційних заходів?
7. Поясніть поняття «організаційний рівень виробництва», сутність і фактори, що його визначають?
8. Які є методичні підходи до оцінки інноваційних проектів?
9. Якими коефіцієнтами визначають рівень підготовки виробництва?
10. Які методи використовуються для розробки науково-технічних прогнозів?

Задача 1.

Визначити річний економічний ефект у виробника мультиварок нової покращеної моделі та строк окупності додаткових капітальних вкладень за даними таблиці 14.1. Коефіцієнт економічної ефективності додаткових капітальних вкладень складає 0,15.

Таблиця 14.1 – Вихідні дані

Показники	Стара модель	Покращена модель
Річний випуск, тис. шт.	700	700
Додаткові капіталовкладення, пов'язані із освоєнням виробництва нової моделі, тис. грн.	-	400
Собівартість мультиварки, грн.	865	1105
Роздрібна ціна мультиварки, грн.	980	1225

СПИСОК ЛІТЕРАТУРИ

1. Данилюк М. О., Бойчук Р. М., Гречаник Б. В., Гречаник В. П. Планування і контроль на підприємстві: навч. посіб. для студ. вузів. Львів : Магнолія 2006, 2015. 328 с. ISBN 978-966-2025-44.
2. Тарасюк Г. М., Шваб Л. І. Планування діяльності підприємства: навч. посіб. для студ. вузів. К. : Каравела, 2003. 432 с. ISBN 966-8019-04-0.
3. Березівський П. С., Михалюк Н. І., Балаш Л. Я. Планування діяльності підприємств: навч. посіб. для студ. вузів. Львів: Новий Світ-2000, 2017. 617 с. ISBN 978-966-418-283-3
4. Липчук В. В., Погребняк Л. В. Маркетингові дослідження: навч. посіб. Львів: "Магнолія 2006", 2017. 352 с. ISBN 978-617-574-037-8.
5. Лисенко Н. О., Транченко Л. В., Дякон Л. Л., Транченко О. М. Бізнес-планування: навч. посіб. для студ. вузів. Бравори: АНФ Груп, 2014. 568 с. ISBN 978-966-97459-4-3.
6. Строченко Н., Коблянська І. Планування і контроль на підприємстві: навч. посіб. для студ. екон. напряму підгот. ден. та заоч. форм навчання освіт.-кваліфікац. рівня «Бакалавр». Суми: Сум. нац. аграр. ун-т, 2017. 271 с.
7. Михайленко О. Ф., Євдокимова Н. М., Лозовик Ю.М. та ін. Планування і контроль на підприємстві: навч. посіб. К.: КНЕУ, 2015. 459 с.
8. Ачкасов А. Є., Охріменко В. М., Мількін І. В. Планування і контроль на підприємстві: навч. посіб. Харк. нац. ун-т міськ. госп-ва ім. О. М. Бекетова. Х.: ХНУМГ, 2015. 277 с.
9. Должанський І. З., Загорна Т. О. Бізнес-план: технологія розробки: навч. посіб. ЦУЛ, 2019. 384 с.

Навчальне видання

МЕТОДИЧНІ ВКАЗІВКИ

до практичних занять

з дисципліни: «Планування і контроль на підприємстві»
для студентів денної форми навчання
спеціальності 051 «Економіка»

Укладачі:

Блага Вікторія Вікторівна

Відповідальний за випуск:

І.Ю. Шевченко