

Міністерство освіти і науки України  
Харківський національний автомобільно-дорожній університет

**МЕТОДИЧНІ ВКАЗІВКИ**  
до практичних занять та самостійної роботи  
з дисципліни: «Внутрішній економічний механізм підприємства»  
для студентів денної форми навчання  
спеціальності 6.030504 - «Економіка підприємства»

Затверджено методичною  
радою університету,  
протокол №        від        р.

Харків 2016

Укладачі: В.В. Блага

Кафедра економіки підприємства

## ВСТУП

Навчальна дисципліна «Внутрішній економічний механізм підприємства» належить до циклу нормативних дисциплін природничо-наукової та загальноекономічної підготовки фахівців галузі знань 0305 «Економіка і підприємництво» за напрямом 6.030504 «Економіка підприємства».

Метою викладання дисципліни є надання знань про закономірності функціонування внутрішнього економічного механізму підприємства.

Предметом даної навчальної дисципліни є внутрішні економічні відносини між підрозділами підприємства, між підрозділами і центральним апаратом управління.

У відповідності до робочої програми дисципліни «Внутрішній економічний механізм підприємства», окрім лекцій, передбачені практичні заняття та відведені години на самостійну роботу студентів. На практичних заняттях відпрацьовується методика рішення задач. Найбільш поширеною формою проведення практичних занять є пояснення викладачем методики і ходу розв'язання задач біля дошки з подальшим рішенням індивідуальних варіантів студентами (з консультаціями викладача, якщо необхідно).

Мета практичних занять – закріплення студентами теоретичних знань, отриманих у процесі вивчення курсу «Внутрішній економічний механізм підприємства».

Задача практичних занять – набуття студентами практичних навиків оцінки внутрішніх економічних відносин між підрозділами підприємства, забезпечення необхідною інформацією центральний апарат управління підприємства для підвищення ефективності прийняття управлінських рішень.

Самостійна робота студентів поза університетом складається з вивчення окремих питань дисципліни під час підготовки до практичних занять та опрацювання лекційного матеріалу за переліком рекомендованої літератури під час підготовки до модульних контрольних робіт.

## Практичне заняття 1

Тема: Виробничо-організаційна та економічна структуризація підприємства.

Мета заняття – навчитися оптимізувати виробничо-організаційну та економічну структуру підприємства.

### Завдання:

В економічній теорії існує кілька концепцій підприємства (фірми), які описують його виникнення, діяльність і ліквідацію. Серед них можна відокремити чотири основні: неокласичну; інституціональну; еволюційну; підприємницьку (табл. 1.1). Визначте основні риси, які притаманні однієї з чотирьох концепцій, якщо кожна з них акцентує увагу на тих чи інших особливостях підприємства як об'єкта дослідження.

Таблиця 1.1 – Концепції підприємства

Концепція підприємства	Характерні риси
1	2
	Підприємство розглядається як цілісний об'єкт, який залучає вихідні ресурси у виробництво та перетворює їх у продукцію. Модель підприємства відображає залежність результатів виробництва від витрачених факторів, розміру та співвідношення факторів, які використовуються. Поведінка підприємства визначається обсягом і структурою ресурсів, що залучаються, та продукцією, що виробляється.
	Підприємство розглядається як один із об'єктів системи, яку можна порівняти з біологічною популяцією. Поведінка підприємства обумовлена еволюційними реакціями на вплив ділового, адміністративного та технологічного середовища. У процесі функціонування підприємства та його взаємодії з іншими суб'єктами господарювання формуються відповідні традиції та виробляються процедури прийняття рішень, певні правила реагування на зміни внутрішнього та зовнішнього середовища.

Продовження таблиці 1.1

1	2
	Підприємство розглядається як сфера реалізації підприємницької ініціативи та наявних у підприємця або доступних для залучення ресурсів. Поведінка підприємства є результатом взаємодії підприємців (менеджерів) усіх рівнів.
	Підприємство розглядається як організація, що створена людьми для ефективнішого використання обмежених ресурсів. Іншими словами, існування підприємства (фірми) пов'язується з тими перевагами, які воно забезпечує у процесі виготовлення продукції порівняно з виробництвом тієї самої продукції без організації фірми. Поведінка підприємства характеризується особливостями укладання та виконання контрактів із зовнішніми організаціями і робітниками.

Існує сім точок зору на підприємство: виробничо-технічна, організаційна, соціальна, економічна, інформаційна, екологічний аспект, з точки зору адміністративно-правового статусу (табл. 1.2). Визначте їх.

Таблиця 1.2 – Різні точки зору на підприємство

Погляд	Сутність
1	2
	Підприємство є виробничою одиницею економіки країни з певними внутрішньою структурою, зовнішнім оточенням, закономірностями функціонування та розвитку.
	Підприємство — складна динамічна система, яка характеризується великим обсягом, інтенсивністю та різноспрямованістю інформаційних зв'язків між підсистемами й елементами, а також зовнішнім оточенням.
	Підприємство — це соціальна підсистема суспільства, завдяки якій здійснюється взаємодія суспільних, колективних і особистих інтересів.
	Підприємство є юридичною особою з установленими державою в законодавчому порядку правами та обов'язками.
	Підприємство являє собою техніко-технологічний комплекс, систему робочих машин та механізмів, які відповідають його потужності та видам продукції (робіт, послуг), що випускаються.

Продовження таблиці 1.2

1	2
	Підприємство є відокремленою ланкою промисловості, яке визначається певною господарською, фінансовою, економічною самостійністю.
	Підприємство — це виробничо-екологічна система, яка взаємодіє із зовнішнім оточенням шляхом матеріально-енергетичного обміну.

Основною умовою пристосування виробничої системи до динамічного зовнішнього оточення та нестійкого спектра внутрішніх чинників є її спроможність адаптуватися та створювати механізм використання сприятливих тенденцій, що з'являються (гнучкість виробничої системи, стійкість, адаптивність) (табл. 1.3). Визначте притаманні їм риси.

**Таблиця 1.3 – Пристосування виробничої системи до динамічного зовнішнього оточення та нестійкого спектра внутрішніх чинників**

Прояв	Характерні риси
	Досягається за рахунок характерних для малих підрозділів властивостей, а саме: інноваційності, керованості (у тому числі ефективний контроль за персоналом), наявності підприємницьких рис та ін.
	Забезпечується стабільною базовою формою організаційної структури, основу якої становлять невеликі, самостійні з господарської точки зору, вузькоспеціалізовані підрозділи.
	Досягається шляхом збільшення кількості підрозділів усередині підприємства при зменшенні їх розмірів.

Адаптація може виявлятися як саморегулювання, самонавчання, самоорганізація та самовдосконалення (табл. 1.4). Визначте притаманні їм риси.

**Таблиця 1.4 – Характеристика саморегулювання, самонавчання, самоорганізації та самовдосконалення**

Прояв	Характерні риси
1	2
	Система змінює не тільки програму реагування, а й свою внутрішню структуру.

Продовження таблиці 1.4

1	2
	Система реагує на зміни середовища жорстко встановленими спеціальною програмою заходами та діями.
	Системи можуть перебудувати свою структуру не тільки в межах заданого набору елементів, а й шляхом розширення цього набору.
	Здатність системи змінювати програми реагування.

Внутрішня побудова підприємства, його виробничої та організаційної системи безпосередньо впливає на створення контуру комунікаційних зв'язків між його підрозділами. Тому питання структуризації підприємства відіграють велику роль під час формування його внутрішнього економічного механізму.

Всі підприємства можна поділити на чотири умовно названі типи: «технологічні», «кон'юнктурні», «маркетингові» та «підприємства технологічної атаки» (табл. 1.5). Визначте їх та наведіть приклади.

Таблиця 1.5 – Типи підприємства

Типи	Характерні риси
	Для таких підприємств характерні реактивна взаємодія з ринком, відсутність стабільної технології і виробництво продукції, яка не потребує тривалого освоєння. Приклад:
	Спроможні не лише еволюційно змінити технологію виробництва внаслідок впливу науково-технічного прогресу, а й самостійно або раніше за інших здійснити стрибкоподібні зміни технології. Приклад:
	Функціонують на основі базових технологічних процесів, заміна яких веде до зміни профілю підприємства і по суті до організації нового підприємства. Приклад:
	Орієнтуються на поточні потреби ринку, водночас намагаються заздалегідь підготувати технологію до майбутніх потреб ринку, вони активно впливають на майбутній ринковий попит. Приклад:

### Питання для самоконтролю:

1. Дайте визначення поняття «господарський механізм».
2. У чому полягає сутність економічного механізму підприємства?
3. З'ясуйте складові внутрішнього економічного механізму підприємства.
4. Що таке організаційно-технічна система підприємства?
5. Розкрийте мету та функції підприємства. У чому полягає сутність економічної моделі підприємства?
6. Поясніте особливості структуризації виробничої системи підприємства.

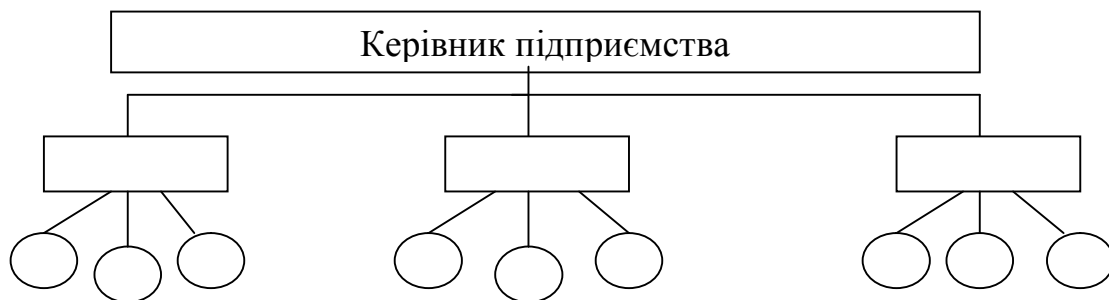
### Практичне заняття 2

Тема: Структура та форми функціонування внутрішнього економічного механізму.

Мета заняття – навчитися будувати структуру в залежності від форми функціонування внутрішнього економічного механізму.

#### Завдання:

1. Назвіть тип організаційної структури управління підприємством:



2. Продовжити фразу: міжфункціональні зв'язки при взаємодії елементів в організаційній структурі управління виникають між ....
3. Назвіть тип організаційної структури управління підприємством:



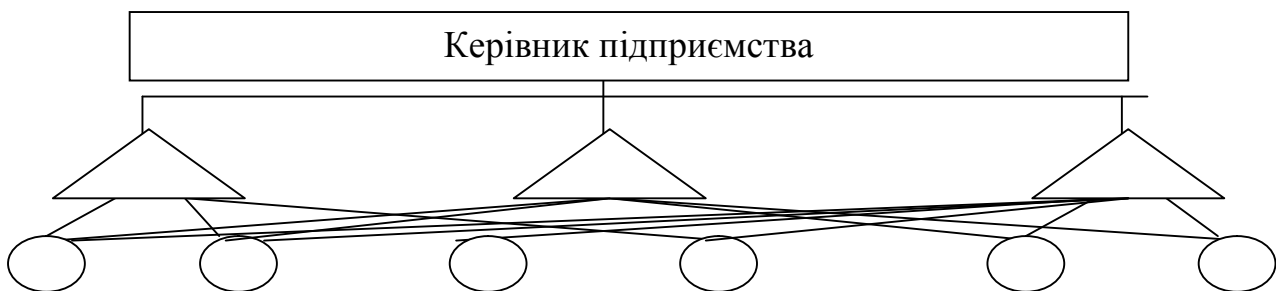


4. Продовжити фразу: лінійні зв'язки при взаємодії елементів в організаційній структурі управління виникають між ....

5. Розкрийте задачі вдосконалення структури підприємства в умовах ринку.

6. Поясніть особливості структуризації системи управління підприємством.

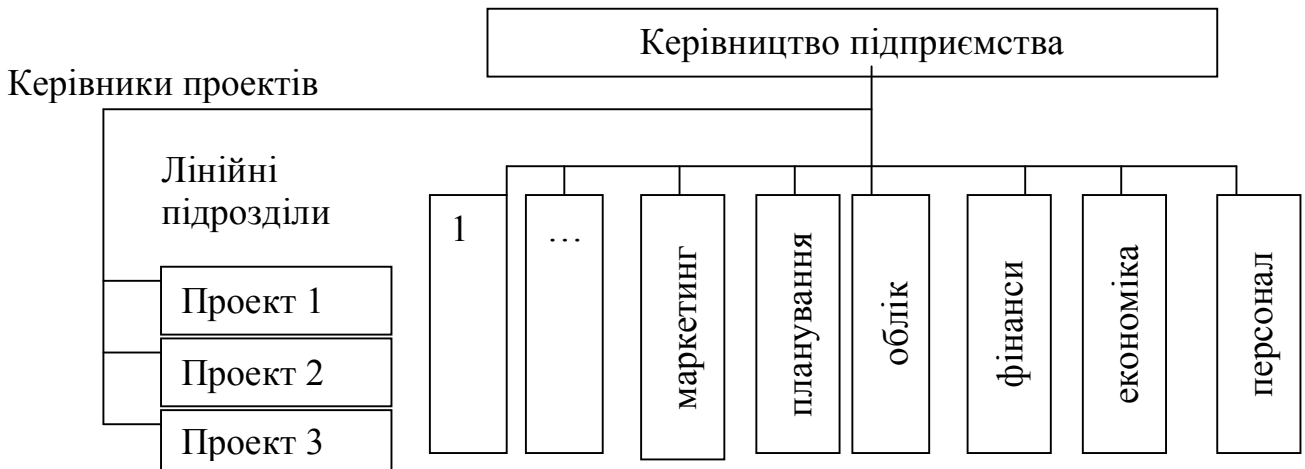
7. Назвіть тип організаційної структури управління підприємством:



8. Продовжити фразу: функціональні зв'язки при взаємодії елементів в організаційній структурі управління виникають між ....

9. Порівняйте переваги лінійно-функціональної та дивізійної структур управління підприємством.

10. Назвіть тип організаційної структури управління підприємством:



11. Продовжити фразу: матрична організаційна структура управління підприємством виникає в умовах ...

12. Продовжити фразу: диверсифікація виробництва та спеціалізація управління призвела до появи комбінованих структур, найбільш розповсюдженою з яких стала \_\_\_\_\_, тому що ...

13. Для підприємств типу «технологічної атаки» яка структура управління є найліпшою і чому?

14. Для підприємств «технологічного» типу яка структура управління є найліпшою і чому?

15. Для підприємств «кон'юнктурного» типу яка структура управління є найліпшою і чому?

16. Для підприємств «маркетингового» типу яка структура управління є найліпшою і чому?

17. Продовжити фразу: найбільш простою організаційною структурою управління підприємства є \_\_\_\_\_, тому що ...

18. Сьогодні в промислово розвинутих країнах спостерігається відхід від лінійно-функціональної структури. Між великих компаній переважає \_\_\_\_\_ тип організаційної структури.

19. Розкрийте переваги та недоліки лінійної структури управління підприємством.

20. Розкрийте переваги та недоліки лінійно-функціональної структури управління підприємством.

21. Розкрийте переваги та недоліки лінійно-штабної структури управління підприємством.

22. Розкрийте переваги та недоліки матричної структури управління підприємством.

23. Розкрийте переваги та недоліки дивізійної структури управління підприємством.

### **Питання для самоконтролю:**

1. Які різновиди зв'язків можна встановити між підрозділами та адміністративним центром підприємства?

2. Від яких чинників залежить форма зв'язків між окремими підрозділами підприємства?

3. У чому полягає сутність мотиваційного механізму функціонування підприємства та його підрозділів?

4. Які основні принципи побудови внутрішнього економічного механізму підприємства ?

5. Визначте основні організаційні передумови функціонування внутрішнього економічного механізму підприємства.

6. Які форми функціонування внутрішнього економічного механізму вам відомі?

7. Назвіть і охарактеризуйте основні режими функціонування внутрішнього економічного механізму?

8. Які фундаментальні проблеми необхідно вирішувати керівництву підприємств при їх адаптації до динамічних зовнішніх умов функціонування?

9. З'ясуйте основні ознаки організації внутрішніх економічних відносин на вітчизняних підприємствах?

10. Які тенденції розвитку внутрішніх економічних відносин на зарубіжних фірмах?

### **Практичне заняття 3**

Тема: Внутрішні ціни та методи їх формування.

Мета заняття – навчитися розрахувати внутрішні ціни в залежності від методів їх формування.

#### **Завдання:**

1. Підрозділ А вагоноремонтного заводу виробляє блоки внутрішньо коопераційного призначення. Підрозділу Б необхідно

отримати блоки, які може поставити лише підрозділ А. Необхідні для розрахунку дані представлені у табл. 3.1 (номер варіанта у всіх завданнях відповідає порядковому номеру студента у списку групи).

Таблиця 3.1 – Вихідні дані

<b>Номер варіанта</b>	<b>1</b>	<b>2</b>	<b>3</b>	<b>4</b>	<b>5</b>	<b>6</b>	<b>7</b>	<b>8</b>	<b>9</b>	<b>10</b>	<b>11</b>	<b>12</b>	<b>13</b>	<b>14</b>	<b>15</b>
Витрати на виробництво одного блока, грн.	28	30,8	33,6	36,4	39,2	42	44,8	47,6	50,4	53,2	58,8	61,6	64,4	67,2	70
Ціна блока, що реалізується на зовнішньому ринку, грн.	45	49,5	54	58,5	63	67,5	72	76,5	81	85,5	94,5	99	103,5	108	112,5
Повні витрати на один блок, грн.	35	38,5	42	45,5	49	52,5	56	59,5	63	66,5	73,5	77	80,5	84	87,5
<b>Номер варіанта</b>	<b>16</b>	<b>17</b>	<b>18</b>	<b>19</b>	<b>20</b>	<b>21</b>	<b>22</b>	<b>23</b>	<b>24</b>	<b>25</b>	<b>26</b>	<b>27</b>	<b>28</b>	<b>29</b>	<b>30</b>
Витрати на виробництво одного блока, грн.	72,8	75,6	78,4	81,2	84	86,8	89,6	92,4	95,2	98	100,8	103,6	106,4	109,2	112
Ціна блока, що реалізується на зовнішньому ринку, грн.	117	121,5	126	130,5	135	139,5	144	148,5	153	157,5	162	166,5	171	175,5	180
Повні витрати на один блок, грн.	91	94,5	98	101,5	105	108,5	112	115,5	119	122,5	126	129,5	133	136,5	140

Необхідно:

- 1) Визначити верхню та нижню межі трансфертної ціни блока.
- 2) Розрахувати мінімальну трансфертну ціну блока у випадку, коли підприємство не має додаткових потужностей і реалізує всю продукцію на зовнішньому ринку та у випадку, коли виробничих

потужностей достатньо для виробництва продукції внутрішнього та зовнішнього призначення.

3) Проаналізувати, як впливає вибір трансфертної ціни блока на прибуток підприємства в цілому.

Вказівка: щодо визначення верхньої та нижньої межі внутрішньої ціни, то їх значення коливається від витрат на виробництво одного блока до ціни цієї продукції на ринку. Трансфертна ціна дорівнює сумі дійсних та альтернативних витрат. Дійсні витрати дорівнюють витратам на виробництво одного блока. Щоб розрахувати альтернативні витрати, необхідно з ринкової ціни блока відняти витрати на збут та виробництво одного блока. Якщо виробничих потужностей достатньо для виробництва продукції внутрішнього та зовнішнього призначення, альтернативні витрати відсутні і мінімальна трансфертна ціна дорівнює витратам на виробництво одного блока.

2. Розрахувати повні витрати цеха 1 та 2, якщо відомо:
  - кількість робітників у цехах (табл. 3.2);

Таблиця 3.2 - Кількість робітників у цехах, чол.

Номер варіанта	1	2	3	4	5	6	7	8	9	10	11	12	13	14	15
1	2	3	4	5	6	7	8	9	10	11	12	13	14	15	16
Цех 1	210	200	252	270	294	315	180	357	378	199	241	162	483	504	125
Цех 2	178	196	200	231	180	250	285	150	220	338	374	392	109	127	445
Усього	388	396	452	501	474	565	465	507	598	537	615	554	592	631	570
Номер варіанта	16	17	18	19	20	21	22	23	24	25	26	27	28	29	30

## Продовження таблиці 3.2

1	2	3	4	5	6	7	8	9	10	11	12	13	14	15	16
Цех 1	211	267	341	209	330	651	372	293	714	235	256	277	298	271	201
Цех 2	463	481	498	516	534	152	570	587	205	623	641	659	676	694	712
Усього	674	748	839	725	864	803	942	880	919	858	897	936	974	965	913

- пряма заробітна платня робітників розподіляється по цехам пропорційно кількості робітників в кожному цеху;
- витрати на прямі матеріали (табл. 3.3);

Таблиця 3.3 – Витрати на прямі матеріали, %

<b>Номер варіанта</b>	<b>1</b>	<b>2</b>	<b>3</b>	<b>4</b>	<b>5</b>	<b>6</b>	<b>7</b>	<b>8</b>	<b>9</b>	<b>10</b>	<b>11</b>	<b>12</b>	<b>13</b>	<b>14</b>	<b>15</b>
1	2	3	4	5	6	7	8	9	10	11	12	13	14	15	16
Цех 1	90	80	70	60	50	40	92	82	72	95	85	75	65	55	45
Цех 2	10	20	30	40	50	60	8	18	28	5	15	25	35	45	55
Усього	100	100	100	100	100	100	100	100	100	100	100	100	100	100	100
<b>Номер варіанта</b>	<b>16</b>	<b>17</b>	<b>18</b>	<b>19</b>	<b>20</b>	<b>21</b>	<b>22</b>	<b>23</b>	<b>24</b>	<b>25</b>	<b>26</b>	<b>27</b>	<b>28</b>	<b>29</b>	<b>30</b>

Продовження таблиці 3.3

1	2	3	4	5	6	7	8	9	10	11	12	13	14	15	16
Цех 1	79	89	94	91	93	83	73	63	53	43	84	23	77	88	74
Цех 2	21	11	6	9	7	17	27	37	47	57	16	77	23	12	26
Усього	100	100	100	100	100	100	100	100	100	100	100	100	100	100	100

- базою розподілення витрат на апарат управління персоналом (АУП) та загальновиробничих витрат є кількість робітників у цехах;

- принцип розподілення витрат на збут та на постачання (цех 1 – відповідно 40 та 60 %; цех 2 – відповідно 60 та 40 %).

- загальна собівартість (табл. 3.4).

Таблиця 3.4 – Структура витрат, грн.

Показники	Усього за рік	Структура витрат
1. Змінні витрати:		
- прямі матеріали	481 530	8%
- заробітна платня	1 860 480	30%
- витрати на збут	284 120	5%
- загальновиробничі витрати	396 000	6%
Усього змінних витрат	3 022 130	49%
2. Постійні витрати:		
- витрати на збут	273 400	4%
- витрати на службу постачання	237 379	4%
- адміністративні витрати	1 575 000	26%
- загальновиробничі витрати	1 070 000	17%
Усього постійних витрат	3 155 779	51%
Усього витрат	6 177 909	100%

3. Розрахувати трансфертну ціну цеха 1 по повним витратам (табл. 3.6), якщо відомо, що підприємство планує виробити 136 000 метрів ткани. Визначте, вигідно підприємству виробляти продукцію

цеха 1, якщо відома середня ціна аналогічних тканин на ринку (табл. 3.5).

**Таблиця 3.5 – Середня ціна аналогічних тканин на ринку без ПДВ за 1 м ткани, грн.**

<b>Но- мер варі- анта</b>	<b>1</b>	<b>2</b>	<b>3</b>	<b>4</b>	<b>5</b>	<b>6</b>	<b>7</b>	<b>8</b>	<b>9</b>	<b>10</b>	<b>11</b>	<b>12</b>	<b>13</b>	<b>14</b>	<b>15</b>
Ціна	16	17	18	19	20	21	22	23	24	25	26	27	28	29	30
<b>Но- мер варі- анта</b>	<b>16</b>	<b>17</b>	<b>18</b>	<b>19</b>	<b>20</b>	<b>21</b>	<b>22</b>	<b>23</b>	<b>24</b>	<b>25</b>	<b>26</b>	<b>27</b>	<b>28</b>	<b>29</b>	<b>30</b>
Ціна	15	14	13	32	33	34	35	36	37	38	39	40	41	42	43

Якщо вигідно, то по якій ціні підрозділ по виробництву ткани буде продавати свою продукцію підрозділу по шиттю одягу, якщо ринок аналогічних тканин заповнений та вхід на даний ринок майже неможливий без значних грошових вливань, доцільність яких сумнівна?

**Таблиця 3.6 – Розрахунок повних витрат цеха 1 та цеха 2, грн.**

Показник	Цех 1	Цех 2	Усього
<b>1. Змінні витрати:</b>			
- прями матеріали			
- заробітна платня			
- витрати на збут			
- загальновиробничі витрати			
Усього змінних витрат			
<b>2. Постійні витрати:</b>			
- витрати на збут			
- витрати на службу постачання			
- адміністративні витрати			
- загальновиробничі витрати			
Усього постійних витрат			
Усього витрат			



Вказівка: Для того щоб визначити, вигідно підприємству виробляти продукцію цеха 1 або ні, необхідно порівняти середню ціну аналогічних тканин на ринку зі змінними витратами на 1 м ткани.

### **Питання для самоконтролю:**

1. Розкрийте поняття «внутрішня ціна».
2. У чому полягають функції внутрішніх цін?
3. Яка специфіка застосування внутрішніх цін у практиці господарювання вітчизняних та зарубіжних підприємств?
4. Які існують методи формування внутрішніх цін?
5. Яка специфіка застосування внутрішніх цін, що формуються на рівні ринкових?
6. Як визначаються внутрішні ціни на базі фактичної ціни готової продукції?
7. За яких умов доцільно формувати внутрішні ціни на договірній основі?
8. У чому полягає сутність витратного методу утворення внутрішніх цін?
9. Який із методів внутрішнього ціноутворення найбільш поширений у практиці господарювання вітчизняних підприємств?
10. На яких засадах формуються внутрішні ціни на продукцію підрозділів - центрів витрат?
11. Яку структуру мають внутрішні ціни на продукцію підрозділів - центрів прибутку?
12. Які коригуючі коефіцієнти та для яких цілей можна використовувати при формуванні внутрішніх цін?
13. Яка верхня та нижня межі внутрішньої ціни?
14. Розкрийте сутність стратегії і тактики ціноутворення на підприємстві.

### **Практичне заняття 4**

Тема: Система та порядок планування.

Мета заняття – навчитися розробляти систему і порядок планування.

### **Завдання:**

1. Необхідно здійснити поквартальне поточне планування підприємства на наступний рік та визначити планову дебіторську заборгованість на наступний рік, якщо відомий прогноз продажів та цін (табл. 4.1), дебіторська заборгованість (табл. 4.2), графік очікуваних грошових надходжень (табл. 4.3). Результати розрахунків занести у табл. 4.4, 4.5.

Таблиця 4.1 – Прогноз продажів та цін на наступний рік

<b>Номер варіанта</b>	<b>1</b>	<b>2</b>	<b>3</b>	<b>4</b>	<b>5</b>	<b>6</b>	<b>7</b>	<b>8</b>	<b>9</b>	<b>10</b>	<b>11</b>	<b>12</b>	<b>13</b>	<b>14</b>	<b>15</b>
<b>1</b>	<b>2</b>	<b>3</b>	<b>4</b>	<b>5</b>	<b>6</b>	<b>7</b>	<b>8</b>	<b>9</b>	<b>10</b>	<b>11</b>	<b>12</b>	<b>13</b>	<b>14</b>	<b>15</b>	<b>16</b>
1 квартал (кількість одиниць)	1000	1100	1200	1300	1400	1500	1600	1700	1800	1900	2000	2100	2200	2300	2400
2 квартал (кількість одиниць)	2000	2200	2400	2600	2800	3000	3200	3400	3600	3800	4000	4200	4400	4600	4800
3 квартал (кількість одиниць)	3000	3300	3600	3900	4200	4500	4800	5100	5400	5700	6000	6300	6600	6900	7200
4 квартал (кількість одиниць)	4000	4400	4800	5200	5600	6000	6400	6800	7200	7600	8000	8400	8800	9200	9600
Ціна за одиницю (грн.)	50	51	52	53	54	55	56	57	58	59	60	61	62	63	64
<b>Номер варіанта</b>	<b>16</b>	<b>17</b>	<b>18</b>	<b>19</b>	<b>20</b>	<b>21</b>	<b>22</b>	<b>23</b>	<b>24</b>	<b>25</b>	<b>26</b>	<b>27</b>	<b>28</b>	<b>29</b>	<b>30</b>

Продовження таблиці 4.1

1	2	3	4	5	6	7	8	9	10	11	12	13	14	15	16
1 квар- тал (кі- лькість оди- ниць)	700	770	840	910	980	1050	1120	1190	1260	1330	1400	1470	1540	1610	1680
1 квар- тал (кі- лькість оди- ниць)	800	880	960	1040	1120	1200	1280	1360	1440	1520	1600	1680	1760	1840	1920
1 квар- тал (кі- лькість оди- ниць)	900	990	1080	1170	1260	1350	1440	1530	1620	1710	1800	1890	1980	2070	2160
4 квар- тал (кі- лькість оди- ниць)	1000	1100	1200	1300	1400	1500	1600	1700	1800	1900	2000	2100	2200	2300	2400
Ціна за одини- цю (грн.)	65	66	67	68	69	70	71	72	73	74	75	76	77	78	79

Таблиця 4.2 – Дебіторська заборгованість, грн.

<b>Но- мер варі- анта</b>	<b>1</b>	<b>2</b>	<b>3</b>	<b>4</b>	<b>5</b>	<b>6</b>	<b>7</b>	<b>8</b>	<b>9</b>	<b>10</b>	<b>11</b>	<b>12</b>	<b>13</b>	<b>14</b>	<b>15</b>
1	2	3	4	5	6	7	8	9	10	11	12	13	14	15	16
Дебі- тори	4000	4400	4800	5200	5600	6000	6400	6800	7200	7600	8000	8400	8800	9200	9600
<b>Но- мер варі- анта</b>	<b>16</b>	<b>17</b>	<b>18</b>	<b>19</b>	<b>20</b>	<b>21</b>	<b>22</b>	<b>23</b>	<b>24</b>	<b>25</b>	<b>26</b>	<b>27</b>	<b>28</b>	<b>29</b>	<b>30</b>

Продовження таблиці 4.2

1	2	3	4	5	6	7	8	9	10	11	12	13	14	15	16
Дебі- тори	2800	3080	3360	3640	3920	4200	4480	4760	5040	5320	5600	5880	6160	6440	6720

Таблиця 4.3 – Графік очікуваних грошових надходжень

<b>Номер варіан- та</b>	<b>1</b>	<b>2</b>	<b>3</b>	<b>4</b>	<b>5</b>	<b>6</b>	<b>7</b>	<b>8</b>	<b>9</b>	<b>10</b>	<b>11</b>	<b>12</b>	<b>13</b>	<b>14</b>	<b>15</b>
% гро- шових надхо- дженъ у кварталі реаліза- ції	90	80	70	60	50	40	92	82	72	95	85	75	65	55	45
% гро- шових надхо- дженъ у наступ- ному кварталі	10	20	30	40	50	60	8	18	28	5	15	25	35	45	55
<b>Номер варіан- та</b>	<b>16</b>	<b>17</b>	<b>18</b>	<b>19</b>	<b>20</b>	<b>21</b>	<b>22</b>	<b>23</b>	<b>24</b>	<b>25</b>	<b>26</b>	<b>27</b>	<b>28</b>	<b>29</b>	<b>30</b>
% гро- шових надхо- дженъ у кварталі реаліза- ції	79	89	94	91	93	83	73	63	53	43	84	23	77	88	74
% гро- шових надхо- дженъ у наступ- ному кварталі	21	11	6	9	7	17	27	37	47	57	16	77	23	12	26

Таблиця 4.4 – План продажів на наступний рік

Показники	Квартал				Усього за рік
	I	II	III	IV	
Обсяг продажів, одиниць					
Ціна за одиницю, грн.					
Доход від продажів, грн.					

Таблиця 4.5 – Графік очікуваних грошових надходжень, грн.

Показники	Квартал				Усього за рік
	I	II	III	IV	
Дебіторська заборгованість					
Продажі у 1 кварталі:					
надходження грошей від продажів у I кварталі в цьому ж кварталі					
надходження грошей від продажів у I кварталі в іншому кварталі					
Продажі у 2 кварталі:					
надходження грошей від продажів у II кварталі в цьому ж кварталі					
надходження грошей від продажів у II кварталі в іншому кварталі					
Продажі у 3 кварталі:					
надходження грошей від продажів у III кварталі в цьому ж кварталі					
надходження грошей від продажів у III кварталі в іншому кварталі					
Продажі у 4 кварталі:					
надходження грошей від продажів у IV кварталі в цьому ж кварталі					
Усього грошових надходжень					

2. На підставі плану продажів (табл. 4.1) необхідно скласти план виробництва (табл. 4.7). Він складається з урахуванням запасів готової продукції на початок та кінець кварталу. Відомо, що у 1 кварталі року, наступного за плановим, обсяг продажів дорівнює обсягу продажів у 4 кварталі планового року. Підприємство постійно підтримує залишки запасів на певному рівні (табл. 4.6).

Таблиця 4.6 – Рівень залишків запасів підприємства, %

<b>Но- мер варі- анта</b>	<b>1</b>	<b>2</b>	<b>3</b>	<b>4</b>	<b>5</b>	<b>6</b>	<b>7</b>	<b>8</b>	<b>9</b>	<b>10</b>	<b>11</b>	<b>12</b>	<b>13</b>	<b>14</b>	<b>15</b>
зали- шки запа- сів	3	4	5	6	7	8	9	10	11	12	13	14	15	16	17
<b>Но- мер варі- анта</b>	<b>16</b>	<b>17</b>	<b>18</b>	<b>19</b>	<b>20</b>	<b>21</b>	<b>22</b>	<b>23</b>	<b>24</b>	<b>25</b>	<b>26</b>	<b>27</b>	<b>28</b>	<b>29</b>	<b>30</b>
зали- шки запа- сів	18	19	20	21	22	23	24	25	26	27	28	29	30	31	32

Таблиця 4.7 - План виробництва, одиниць

Показник	Квартал				Усього за рік
	I	II	III	IV	
Обсяг продажів					
Необхідний запас готової продукції на кінець періоду					
<b>Усього</b>					
Необхідний запас готової продукції на початок періоду					
<b>Обсяг виробництва</b>					

### Питання для самоконтролю:

1. Що таке планування?

2. Які особливості притаманні внутрішньому плануванню на підприємстві?
3. Поясніть склад основних розділів поточних планів:
  - а) внутрішньокоопераційних підрозділів;
  - б) підрозділів — суб'єктів ринку.
4. У чому різниця між техніко-економічним і оперативно-календарним плануванням?
5. Як ви розумієте принцип системності в плануванні?
6. Сутність принципу участі (партисипативності) і значення його додержання при плануванні.
7. У чому полягає сутність принципу безперервності планування і як він реалізується в процесі розроблення планів підрозділів?
8. Як ви розумієте гнучкість планів і як вона досягається?
9. З'ясуйте сутність методу синхронного планування.
10. У чому сутність методу послідовного планування?
11. Методи ієрархічного планування і сфери їх застосування у внутрішньому плануванні на підприємстві.
12. Сутність балансового методу і його застосування у внутрішньому плануванні на підприємстві.
13. Які види норм застосовуються при плануванні?
14. Назвіть і поясніть напрямки класифікації норм.
15. Які є методи розроблення норм?
16. Який порядок формування і використання норм і нормативів на підприємстві?

## **Практичне заняття 5**

Тема: Виробнича програма підприємства та її ресурсне обґрунтування.

Мета заняття – навчитися обґрунтовувати виробничу програму підприємства.

### **Завдання:**

1. Виробничий підрозділ підприємства (завод) з початку кварталу приступив до виготовлення складного виробу. Вартість та тривалість виробничого циклу виготовлення виробу представлені у

табл. 5.1. Необхідно визначити ступінь готовності виробу на кінець кожного місяця у відсотках та обсяг валової продукції за кожний місяць у гривнях.

Таблиця 5.1 – Вихідні дані

<b>Номер варіанта</b>	<b>1</b>	<b>2</b>	<b>3</b>	<b>4</b>	<b>5</b>	<b>6</b>	<b>7</b>	<b>8</b>	<b>9</b>	<b>10</b>	<b>11</b>	<b>12</b>	<b>13</b>	<b>14</b>	<b>15</b>
1	2	3	4	5	6	7	8	9	10	11	12	13	14	15	16
вартість виробу, тис. грн.	250	260	270	280	290	300	310	320	330	340	350	360	370	380	390
Тривалість виробничого циклу виготовлення виробу складає 3 місяця (67 робочих днів)															
у тому числі перший місяць, днів	22	20	21	23	23	27	24	28	18	26	29	20	27	25	20
другий місяць, днів	23	27	24	24	22	20	22	18	29	19	20	29	18	20	24
третій місяць, днів	22	20	22	20	22	20	21	21	20	22	18	18	22	22	23
<b>Номер варіанта</b>	<b>16</b>	<b>17</b>	<b>18</b>	<b>19</b>	<b>20</b>	<b>21</b>	<b>22</b>	<b>23</b>	<b>24</b>	<b>25</b>	<b>26</b>	<b>27</b>	<b>28</b>	<b>29</b>	<b>30</b>
вартість виробу, грн.	400	410	420	430	440	450	460	470	480	490	500	510	520	530	540
Тривалість виробничого циклу виготовлення виробу складає 3 місяця (67 робочих днів)															
у тому числі перший місяць, днів	19	24	27	23	29	27	25	17	19	18	28	21	25	28	29
другий місяць, днів	24	21	19	18	16	17	25	28	19	18	24	28	19	19	17



Продовження таблиці 5.1

1	2	3	4	5	6	7	8	9	10	11	12	13	14	15	16
третій місяць, днів	24	22	21	26	22	23	17	22	29	31	15	18	23	20	21

Вказівка: При визначенні ступеня готовності виробу на кінець кожного місяця у відсотках, повну готовність виробу приймають за 100 %.

2. Механічний цех має у своєму розпорядженні декілька різновидів станків (табл. 5.2). Цех працює у 2 зміни тривалістю 8 годин кожна. У відповідності до плану виробництва на квартал, в якому 66 робочих днів, завантаження обладнання по нормованому часу у машино-годинах буде складати: токарне обладнання – 18500, фрезерне – 10400, свердлильне – 6400, шліфувальне – 2600.

Необхідно:

1) розрахувати фонд часу одного станку, якщо відомий середній простій у ремонті (табл. 5.2);

2) розрахувати пропускну спроможність груп обладнання у машино-годинах;

3) визначити коефіцієнти завантаження груп обладнання при вказаних умовах та дати їм відповідну оцінку.

Таблиця 5.2 – Вихідні дані

Номер варіанта	1	2	3	4	5	6	7	8	9	10	11	12	13	14	15
1	2	3	4	5	6	7	8	9	10	11	12	13	14	15	16
токарні станки, (одиниці)	20	15	17	23	19	11	20	17	12	18	14	22	17	16	20
фрезерні станки, (одиниці)	12	20	14	22	14	17	9	15	21	7	18	9	11	19	5

Продовження таблиці 5.2

1	2	3	4	5	6	7	8	9	10	11	12	13	14	15	16
сверд- лильні станки, (одини- ці)	6	8	5	9	10	2	12	13	4	16	21	15	3	1	9
шліфу- вальні станки, (одини- ці)	4	5	6	7	8	9	5	7	13	12	8	6	10	5	4
серед- ній про- стий у ремонті, %	2,5	2,6	2,7	2,8	2,9	3	3,1	3,2	3,3	3,4	3,5	3,6	3,7	3,8	3,9
<b>Номер варіан- та</b>	<b>16</b>	<b>17</b>	<b>18</b>	<b>19</b>	<b>20</b>	<b>21</b>	<b>22</b>	<b>23</b>	<b>24</b>	<b>25</b>	<b>26</b>	<b>27</b>	<b>28</b>	<b>29</b>	<b>30</b>
токарні станки, (одини- ці)	19	18	17	16	15	14	13	12	11	10	9	8	7	6	5
фрезер- ні стан- ки, (одини- ці)	12	11	10	9	8	7	6	5	13	14	16	17	18	19	20
сверд- лильні станки, (одини- ці)	5	3	2	4	6	7	8	9	10	11	12	13	14	15	16
шліфу- вальні станки, (одини- ці)	1	2	3	4	5	6	7	8	9	10	11	12	13	14	15

Закінчення таблиці 5.2

1	2	3	4	5	6	7	8	9	10	11	12	13	14	15	16
середній простий у ремонті, %	1	1,1	1,2	1,3	1,4	1,5	1,6	1,7	1,8	1,9	2	2,1	2,2	2,3	2,4

### Питання для самоконтролю:

1. Що являє собою виробнича програма підрозділу підприємства?
2. З'ясуйте особливості розроблення виробничої програми внутрішньокоопераційних підрозділів і підрозділів, що виготовляють готову продукцію.
3. Як вирішується проблема співвідношення власного виробництва і купівлі окремих частин виробів при розробленні виробничої програми?
4. Назвіть планово-облікові одиниці виробничої програми підрозділів у натуральному виразі та сфери їх застосування.
5. Поясніть загальний порядок розроблення виробничої програми внутрішньокоопераційних підрозділів.
6. За яких умов планується не тільки випуск виробів, а й їх запуск?
7. Як впливає величина партії обробки деталей на економічні показники цеху?
8. Назвіть показники загального обсягу продукції підрозділу і їх вимірники.
9. Які особливості має розроблення виробничої програми допоміжних цехів:
  - а) інструментальних;
  - б) ремонтних;
  - в) енергетичних.
10. Поясніть методику обчислення виробничої потужності в однопродуктовому виробництві.
11. Що таке пропускна спроможність устаткування і як вона обчислюється у багатопродуктовому виробництві?
12. Як обчислюються коефіцієнти завантаження і пропускної спроможності устаткування і в чому різниця між ними?

13. У чому сутність і організаційно-економічне значення балансу пропускної спроможності та завантаження устаткування?

14. Які є методи обчислення кількості робітників і в чому їх особливості?

15. Поясніть методику визначення планового фонду часу роботи одного робітника.

16. У чому різниця між трудомісткістю продукції, обчисленою в нормованому і реальному часі?

17. Назвіть критерії оптимізації роботи системи «машини — обслуговуючий персонал».

18. Як можна оптимізувати обслуговування устаткування робітниками за допомогою теорії масового обслуговування?

## Практичне заняття 6

Тема: Планування витрат і прибутку.

Мета заняття – навчитися планувати витрати і прибуток підприємства.

### Завдання:

1. Спеціалізоване підприємство виробляє один вид продукції А (одно продуктове виробництво). Інформація про обсяг виготовлення та продажу продукції у поточному місяці, представлена у табл. 6.1. Запасів готової продукції на складі на початок місяця не було. Ціна продажу, виробнича собівартість одного виробу, адміністративні та витрати на збут за місяць представлені у табл. 6.1.

Таблиця 6.1 – Вихідні дані

Номер варіанта	1	2	3	4	5	6	7	8	9	10	11	12	13	14	15
1	2	3	4	5	6	7	8	9	10	11	12	13	14	15	16
вироблено, одиниць продукції	1000	1300	1500	1800	1700	1600	1900	1800	2100	2000	2200	2500	2600	2500	2600

Продовження таблиці 6.1

1	2	3	4	5	6	7	8	9	10	11	12	13	14	15	16
продано, одиниць продукції	900	1000	1100	1200	1300	1400	1500	1600	1700	1800	1900	2000	2100	2200	2300
ціна продажу одного виробу, грн.	100	150	200	250	300	350	400	450	500	550	600	650	700	750	800
виробнича собівартість, грн.	60	80	100	120	150	190	200	240	310	450	410	480	540	610	690
адміністративні витрати, грн.	10 000	10 100	10 200	10 300	10 400	10 500	10 600	10 700	10 800	10 900	11 000	11 100	11 200	11 300	11 400
витрати на збут, грн.	<sup>12</sup> 000	<sup>12</sup> 100	<sup>12</sup> 200	<sup>12</sup> 300	<sup>12</sup> 400	<sup>12</sup> 500	<sup>12</sup> 600	<sup>12</sup> 700	<sup>12</sup> 800	<sup>12</sup> 900	<sup>13</sup> 000	<sup>13</sup> 100	<sup>13</sup> 200	<sup>13</sup> 300	<sup>13</sup> 400
<b>Номер варіанта</b>	<b>16</b>	<b>17</b>	<b>18</b>	<b>19</b>	<b>20</b>	<b>21</b>	<b>22</b>	<b>23</b>	<b>24</b>	<b>25</b>	<b>26</b>	<b>27</b>	<b>28</b>	<b>29</b>	<b>30</b>
вироблено, одиниць продукції	3000	3100	3200	3300	3400	3500	3600	3700	3800	3900	4000	4100	4200	4300	4400
продано, одиниць продукції	2700	2830	2970	3100	3250	3390	3470	3675	3786	3892	3800	3980	4050	4230	4300

Закінчення таблиці 6.1

1	2	3	4	5	6	7	8	9	10	11	12	13	14	15	16
ціна продажу одного виробу, грн.	110	120	130	140	150	160	170	180	190	200	210	220	230	240	250
виробнича собівартість, грн.	75	82	90	104	88	104	100	108	120	134	148	154	162	178	184
адміністративні витрати, грн.	12 000	12 100	12 200	12 300	12 400	12 500	12 600	12 700	12 800	12 900	13 000	13 100	13 200	13 300	13 400
витрати на збут, грн.	14 000	14 100	14 200	14 300	14 400	14 500	14 600	14 700	14 800	14 900	15 000	15 100	15 200	15 300	15 400

Необхідно:

1) розрахувати валовий та операційний прибуток підприємства за місяць при калькулюванні по виробничим витратам;

2) операційний прибуток у тому випадку, коли до собівартості товарної продукції відносяться усі витрати, окрім витрат на збут.

2. Обсяг виробництва виробу А, вказаного у попередній задачі, планується підвищити у наступному місяці на 300 шт. У зв'язку з цим витрати на збут зростуть на 2000 грн. Відомо, що загальновиробничі витрати на весь обсяг виробництва у звітному місяці склали 15 000 грн., змінні витрати склали 8 грн. на один виріб. Також відомо, що на один виріб приходить 45 грн. прямих змінних витрат.

Необхідно:

1) визначити, як вплине на виробничу собівартість виробів збільшення обсягу їх виробництва;

2) визначити плановий операційний прибуток у наступному місяці та його зміну порівняно з попереднім періодом, якщо буде реалізований весь плановий обсяг виробництва та залишки готової

продукції попереднього періоду.

3. У табл. 6.2 наведений фрагмент планового звіту про прибуток підприємства.

Таблиця 6.2 – Плановий звіт про прибуток підприємства

Стаття	Сума, грн.
Доход від продажу	644 876
Собівартість реалізованої продукції	516 356
Адміністративні витрати	18 200
Витрати на збут	28 135
Витрати на постачання	4 836

Відомо, що у поточному році підприємство скористалося кредитними ресурсами, відомості про кредит представлені у табл. 6.3. Податок на прибуток складає 25 %.

Таблиця 6.3 – Вихідні дані

Номер варіанта	1	2	3	4	5	6	7	8	9	10	11	12	13	14	15
1	2	3	4	5	6	7	8	9	10	11	12	13	14	15	16
розмір кредиту, тис. грн.	50	51	52	53	54	55	56	57	58	59	60	61	62	63	64
відсотки по кредиту, %	32	31	30	29	28	27	26	25	24	23	22	21	20	19	18
частина кредиту, яку виплачено у поточному році, %	30	-	20	50	10	-	40	-	-	30	25	-	35	70	-
частина кредиту, яку планується виплатити у плановому році, %	70	40	80	50	90	30	60	60	40	50	55	50	55	30	80
Номер варіанта	16	17	18	19	20	21	22	23	24	25	26	27	28	29	30
розмір кредиту, тис. грн.	35	36	37	38	39	40	41	42	43	44	45	46	47	48	49
відсотки по кредиту, %	33	34	35	36	37	38	39	40	41	42	43	44	45	46	47

Продовження таблиці 6.3

1	2	3	4	5	6	7	8	9	10	11	12	13	14	15	16
частина кредиту, яку виплачено у поточному році, %	55	45	65	40	60	30	50	20	35	-	45	20	70	-	40
частина кредиту, яку планується виплатити у плановому році, %	45	55	35	60	40	50	30	60	40	90	25	80	20	60	40

Необхідно: розрахувати плановий чистий прибуток з урахуванням виплати тіла кредиту, розрахунки представити у табл. 6.4.

Таблиця 6.4 – Розрахунок прибутку, що залишається у розпорядженні підприємства

Стаття	Сума, грн.
Доход від продажу	
Собівартість реалізованої продукції	
Валовий прибуток	
Адміністративні витрати	
Витрати на збут	
Витрати на службу постачання	
Операційний прибуток	
Відсотки по кредиту	
Прибуток після виплати відсотків по кредиту	
Податок на прибуток	
Чистий прибуток	
Виплата тіла кредиту	
Чистий прибуток з урахуванням виплати тіла кредиту	

**Питання для самоконтролю:**

1. У чому полягає відмінність між поточними та інвестиційними витратами?

2. Для чого потрібно планувати витрати за їх місяцями, видами і носіями?



3. Які витрати підрозділів відносять до прямих, а які до непрямих?
4. Розмежуйте витрати підрозділу на змінні та постійні.
5. У чому сутність поділу витрат на основні та накладні? Поясніть поділ накладних витрат на виробничі й невиробничі.
6. Які показники витрат обчислюються при плануванні?
7. Поясніть порядок розроблення плану витрат підрозділу.
8. Чим відрізняються методи напівфабрикатного і безнапівфабрикатного формування витрат підрозділів? Дайте їх оцінку і визначте сфери застосування.
9. Що таке кошторис підрозділу та які його функції?
10. Поясніть склад витрат кошторису цеху.
11. Як обчислюються планові витрати на матеріали при складанні кошторису?
12. Як обчислюються витрати на куповані вироби й напівфабрикати, паливо та енергію на технологічні потреби?
13. Поясніть обчислення планових витрат на оплату праці та відрахування на соціальні заходи.
14. Що являє собою кошторис загальновиробничих витрат і яка його структура?
15. Як визначаються планові витрати на утримання й експлуатацію машин та устаткування?
16. Дайте характеристику витрат на організацію й управління виробництвом цеху і методики обчислення їх планової величини.
17. Що таке втрати від браку, як визначається їх величина і за яких умов вони плануються?
18. Коли собівартість готової (кінцевої) продукції і кошторис підрозділу збігаються і за яких умов такої відповідності немає?
19. Поясніть методику обчислення собівартості продукції підрозділу.
20. Для чого обчислюються планові калькуляції на продукцію підрозділів?
21. Як обчислюється собівартість одиниці продукції в однопродуктовому виробництві?
22. У чому специфіка і проблема калькулювання в багатопродуктовому виробництві?

23. Поясніть методику обчислення планових прямих витрат при калькулюванні.

24. Які можливі бази розподілу загальновиробничих витрат при калькулюванні?

25. У чому полягають позитивні й негативні сторони методики розподілу витрат на утримання й експлуатацію машин та устаткування пропорційно основній заробітній платі виробничих робітників?

26. З'ясуйте сутність і позитивні сторони методу розподілу витрат на утримання й експлуатацію машин та устаткування на основі собівартості машино-години його роботи.

27. Як визначається величина прибутку в підрозділах, що є центрами прибутку?

## Практичне заняття 7

Тема: Контроль і оцінка діяльності.

Мета заняття – навчитися проводити контроль і оцінку діяльності.

### Завдання:

1. Механічний цех виробляє комплекти деталей для металлообробних станків. Кількість виготовлення у плановому місяці виробів, що необхідно передати цеху зі зборки, праце місткість виготовлення одного комплекту, праце місткість незавершеного виробництва на початок та кінець планового періоду представлена у табл. 7.1.

Таблиця 7.1 – Вихідні дані

Номер варіанта	1	2	3	4	5	6	7	8	9	10	11	12	13	14	15
1	2	3	4	5	6	7	8	9	10	11	12	13	14	15	16
Кількість виготовлення у плановому місяці комплектів, шт.	300	301	302	303	304	305	306	307	308	309	310	311	312	313	314

Продовження таблиці 7.1

1	2	3	4	5	6	7	8	9	10	11	12	13	14	15	16
праце місткість виготовлення одного комплекту, нормо-годин	25	26	27	28	29	30	31	32	33	34	35	36	37	38	39
праце місткість незавершеного виробництва на початок планового періоду, нормо-годин	625	620	600	500	500	500	400	600	600	500	400	400	400	600	500
праце місткість незавершеного виробництва на кінець планового періоду, нормо-годин	675	672	681	640	616	650	648	792	732	738	680	616	548	714	734
<b>Номер варіанта</b>	<b>16</b>	<b>17</b>	<b>18</b>	<b>19</b>	<b>20</b>	<b>21</b>	<b>22</b>	<b>23</b>	<b>24</b>	<b>25</b>	<b>26</b>	<b>27</b>	<b>28</b>	<b>29</b>	<b>30</b>
Кількість виготовлення у плановому місяці комплектів, шт.	200	201	202	203	204	205	206	207	208	209	210	211	212	213	214
праце місткість виготовлення одного комплекту, нормо-годин	15	16	17	18	19	20	21	22	23	24	25	26	27	28	29
праце місткість незавершеного виробництва на початок планового періоду, нормо-годин	400	600	300	602	600	500	400	312	600	400	225	400	200	300	400

Закінчення таблиці 7.1

1	2	3	4	5	6	7	8	9	10	11	12	13	14	15	16
праце міст- кість незаве- ршеного ви- робництва на кінець плано- вого періоду, нормо-годин	520	712	402	710	695	660	463	400	784	520	500	478	254	468	516

Необхідно:

- 1) визначити обсяг кінцевої продукції цеха у нормо-годинах;
- 2) розрахувати загальну умовну кількість виготовлених машинокомплектів і валову продукцію цеха у нормо-годинах.

2. Механообробний цех виготовляє вузли машин для цеху збірки, а також надає виробничі послуги іншим цехам та службам (виготовлення інструментів, обробка деталей та ін.). Планові показники на наступний місяць представлені у табл. 7.2.

Необхідно:

- 1) визначити ступінь виконання цехом плану з номенклатури продукції у відсотках;
- 2) оцінити виконання плану з загального обсягу виробництва;
- 3) дослідити можливі причини недовиконання плану з номенклатури.

Таблиця 7.2 – Вихідні дані

Номер варіанта	1	2	3	4	5	6	7	8	9	10	11	12	13	14	15
1	2	3	4	5	6	7	8	9	10	11	12	13	14	15	16
планова кіль- кість виготов- лення за мі- сяць вузлів, шт.	500	510	520	530	540	550	560	570	580	590	600	610	620	630	640
праце міст- кість виготов- лення одного вузлу, нормо- годин	20	21	22	23	24	25	26	27	28	29	30	31	32	33	34

Продовження таблиці 7.2

1	2	3	4	5	6	7	8	9	10	11	12	13	14	15	16
плановий обсяг послуг іншим цехам, нормо-годин	1000	1100	1200	1300	1400	1500	1600	1700	1800	1900	2000	2100	2200	2300	2400
кількість виготовлених за місяць вузлів, шт.	450	470	980	510	500	525	540	530	550	520	570	560	600	570	590
обсяг наданих послуг іншим цехам, нормо-годин	2100	2500	2300	2000	2200	2400	2600	2000	2800	2400	2700	2900	3000	3100	2900
<b>Номер варіанта</b>	<b>16</b>	<b>17</b>	<b>18</b>	<b>19</b>	<b>20</b>	<b>21</b>	<b>22</b>	<b>23</b>	<b>24</b>	<b>25</b>	<b>26</b>	<b>27</b>	<b>28</b>	<b>29</b>	<b>30</b>
планова кількість виготовлення за місяць вузлів, шт.	300	310	320	330	340	350	360	370	380	390	400	410	420	430	440
праце місткість виготовлення одного вузлу, нормо-годин	35	36	37	38	39	40	41	42	43	44	45	46	47	48	49
плановий обсяг послуг іншим цехам, нормо-годин	3000	3100	3200	3300	3400	3500	3600	3700	3800	3900	4000	4100	4200	4300	4400
кількість виготовлених за місяць вузлів, шт.	250	270	290	300	310	280	320	340	330	350	370	385	390	400	410
обсяг наданих послуг іншим цехам, нормо-годин	3800	4200	4000	3900	4300	4100	4500	4200	4400	4600	4500	4550	4750	5100	5400

**Питання для самоконтролю:**

1. У чому сутність і завдання контролю?
2. Назвіть види і форми контролю.

3. З'ясуйте зв'язок контролю з плануванням.
4. Назвіть і поясніть вимоги до системи показників оцінки діяльності підрозділів.
5. За якими основними показниками оцінюється робота внутрішнькоопераційних цехів?
6. Назвіть допоміжні показники оцінки діяльності виробничих підрозділів.
7. Які особливості оцінки діяльності допоміжних підрозділів?
8. За якими основними показниками оцінюється робота виробничих дільниць і бригад?
9. Які можливі критерії оцінки діяльності підрозділів і за яких умов вони застосовуються?
10. Поясніть сутність узагальненої оцінки діяльності на основі показника (коефіцієнта) трудового внеску (якості праці).
11. Назвіть показники оцінки виробничої діяльності підрозділів.
12. Як оцінюється виконання плану з номенклатури?
13. Що таке комплектність виробництва і як обчислюється кількість машино-комплектів?
14. У чому сутність ритмічності виробництва і як вона обчислюється?
15. Які є оцінювальні показники витрат і в чому їх особливості?
16. Для чого перераховуються планові витрати на фактичний обсяг виробництва?
17. Сформулюйте функцію витрат, у якій змінюється обсяг продукції.
18. Як перераховуються статті кошторису на фактичний обсяг виробництва?
19. Як визначається результат діяльності підрозділу за показником витрат?

## **Практичне заняття 8**

Тема: Механізм стимулювання.

Мета заняття – навчитися застосувати механізм стимулювання.

### **Завдання:**

Виберіть одну правильну відповідь із наведених (альтернативний вибір)

1. Основними оцінними показниками діяльності підрозділів-центрів витрат є:

- а) прибуток;
- б) обсяг виробництва і прибуток;
- в) виконання зобов'язань з виготовлення продукції в натуральному виразі (надання послуг) та витрати;
- г) приріст обсягу виробництва і витрати;
- д) продуктивність праці та витрати.

2. Основними оцінними показниками діяльності підрозділів-центрів прибутку є:

- а) обсяг виробництва і продуктивність праці;
- б) прибуток;
- в) собівартість продукції і прибуток;
- г) виконання зобов'язань з виготовлення продукції у натуральному вимірі та витрати;
- д) прибуток і продуктивність праці.

3. Для поточного оцінювання ефективності роботи цеху, що виготовляє широку номенклатуру продукції внутрішньокоопераційного призначення з тривалим виробничим циклом, найприйнятнішим є показник собівартості:

- а) кінцевої (готової) продукції;
- б) валової продукції (кошторис витрат);
- в) одиниці продукції;
- г) однієї нормо-год;
- д) усі відповіді рівноцінні.

4. Для поточного оцінювання ефективності роботи підрозділу, що виготовляє один вид продукції з коротким виробничим циклом, найприйнятнішим є показник собівартості:

- а) кінцевої готової продукції;
- б) валової продукції;
- в) одиниці продукції;
- г) однієї нормо-години;
- д) усі відповіді рівноцінні.

5. Планом виробництва дільниці на місяць, в якому 22 робочі дні, передбачено щоденно виготовляти продукції на 2000 нормо-год. Фактично виготовлено в перші 5 днів по 1560 нормо-год, а в останні – по 2500 нормо-год. Протягом решти днів фактичне виробництво відповідало плановому завданню. Коефіцієнт ритмічності виробництва за місяць становить:

а) 0,80; б) 0,85; в) 0,90; г) 0,95; д) 1,0.

6. Виконання плану виробництва з номенклатури продукції обчислюється діленням на плановий обсяг продукції:

а) фактичного обсягу продукції;

б) фактичного обсягу продукції, але без урахування перевиконання плану за окремими номенклатурними позиціями;

в) планового обсягу продукції, збільшеного на перевиконання плану з дефіцитних виробів;

г) планового обсягу продукції, зменшеного на суму невиконання плану з дефіцитних виробів;

д) планового обсягу продукції.

7. Кількість готових машинокомплектів визначається:

а) за максимальною кількістю окремих деталей;

б) мінімальною кількістю укомплектованих машин;

в) середньою кількістю виготовлених деталей;

г) мінімальною кількістю виготовлених деталей;

д) сумою виготовлених деталей, що входять у комплект.

8. Оперативне визначення планових витрат на фактичний обсяг виробництва ґрунтується на:

а) поділі витрат на прямі та непрямі;

б) групуванні витрату калькуляційні статті;

в) групуванні витрат на однорідні елементи;

г) поділі витрат на змінні та постійні;

д) поділі витрат на регульовані та нерегульовані.

9. У базовому періоді витрати підрозділу становили 70000 грн., у звітному 75000 грн. План виробництва виконано на 110%. Постійні витрати у загальних витратах підрозділу становлять, грн.:

а) 50000; б) 20000; в) 15000; г) 10000; д) 5000.

### **Питання для самоконтролю:**

1. У чому сутність стимулювання (мотивації)?



2. Назвіть форми і джерела матеріального стимулювання.
3. Поясніть переваги і недоліки відрядної оплати праці та сферу її застосування.
4. Які переваги і недоліки почасової оплати праці, за яких умов доцільно її застосовувати?
5. У яких напрямках відбувається удосконалення форм оплати праці та підвищення їх стимулюючої ролі?
6. Що таке показники й умови преміювання і як вони встановлюються в конкретних умовах виробництва?
7. У чому сутність оплати праці за кінцевим колективним результатом?
8. Як обчислюються комплексні відрядні розцінки на одиницю кінцевої продукції підрозділу?
9. Що являє собою комплексний показник КТУ і як він обчислюється для кожного працівника?
10. Поясніть, як обчислюється заробіток кожного члена бригади при колективній відрядній оплаті праці.
11. Які є види виплат працівникам із прибутку і в чому їх особливість?
12. Як визначається величина дивіденду на звичайні акції?
13. Поясніть, як впливає на баланс підприємства виплата дивідендів грошима.
14. З'ясуйте зміни в балансі при виплаті дивідендів додатковим випуском акцій.
15. Що таке внутрішня ціна акції і в чому її економічна сутність?
16. Які практикуються форми залучення персоналу підприємства до участі в капіталі?
17. Як стимулюються із прибутку за результати роботи працівники підрозділів — центрів витрат?
18. У чому особливості стимулювання з прибутку працівників підрозділів — центрів розрахункового (умовного) прибутку?
19. З'ясуйте напрямки використання прибутку підрозділів — суб'єктів ринку та їх стимулюючу роль.

## Практичне заняття 9

Тема: Матеріальна відповідальність за результати роботи.

Мета заняття – навчитися визначати матеріальну відповідальність за результати роботи.

### **Завдання:**

Виберіть одну правильну відповідь із наведених (альтернативний вибір).

1. До збитків, спричинених неналежним виконанням контрагентом своїх зобов'язань, належать:

- а) додаткові витрати;
- б) втрата або пошкодження майна;
- в) не отриманий прибуток;
- г) правильні відповіді а, б;
- д) правильні відповіді а, б, в.

2. Матеріальна відповідальність підприємств і їх підрозділів за виконання своїх договірних зобов'язань здійснюється у формі:

- а) поставки продукції (надання послуг);
- б) штрафних санкцій;
- в) відшкодування збитків;
- г) виплат персоналу підприємства, якому спричинено збитки;
- д) правильні відповіді б, в.

3. Унаслідок невиконання договору поставки сировини контрагентом підприємство знизило випуск продукції на 30 штук за ціною за один вироб 250 грн., змінних витратах - 150 грн. Не отриманий прибуток через невиконання зобов'язань контрагентом у повному обсязі становить (грн.):

- а) 7500; б) 4500; в) 3000; г) 0; д) 100.

4. Зі зменшенням обсягу виробництва частка постійних витрат у загальній їх сумі:

- а) зменшується;
- б) збільшується;
- в) залишається незмінною;
- г) змінюється залежно від конкретних умов;
- д) спочатку зменшується, а згодом збільшується.

5. Через невиконання планового завдання з випуску продукції заготівельним цехом у механообробному цеху виникли простой, за які виплачено робітникам 2000 грн. Додаткова зарплата 10%, відра-

хування на соціальні заходи 30%. Збитки механообробного цеху від простоїв становлять, грн.:

а) 2000; б) 2200; в) 2860; г) 2600; д) 3000.

6. У разі зменшення обсягу виробництва і продажу продукції сума операційного прибутку зменшується на величину:

а) відносного зростання постійних витрат;

б) зменшення маржинального прибутку;

в) зменшення обсягу виробництва;

г) правильні відповіді а, б;

д) правильні відповіді б, в.

7. У зв'язку з невиконанням зобов'язань щодо поставки матеріалів контрагентом завод знизив виробництво продукції на 5000 грн. Виробничі витрати на одну гривню товарної продукції 75 коп., в тому числі змінні - 65 коп. Неодержаний (втрачений) прибуток внаслідок невиконання контрагентом своїх зобов'язань становить (грн.):

а) 5000; б) 1750; в) 1250; г) 500; д) 3250.

8. Через неритмічну подачу заготовок механообробний цех змушений був форсувати виробництво, застосовуючи надурочну роботу. Доплати робітникам за надурочну роботу склали 900 грн., додаткова зарплата - 10%, відрахування на соціальні заходи - 30%. Додаткові витрати (збитки) цеху становлять, грн.:

а) 900; б) 990; в) 1170; г) 1287; д) 1000.

9. У разі доставки продукції прискореним способом порівняно зі звичайним (передбаченим угодою, планом) додаткові витрати дорівнюють:

а) фактичним транспортним витратам;

б) різниці між фактичними транспортними витратами і витратами на звичайне транспортування;

в) витратам на транспортування звичайним способом;

г) фактичним витратам, зменшеним на суму страхування вантажу;

д) вартості вантажу.

10. Завод-постачальник не виконав вчасно замовлення на виготовлення комплексу спеціального інструменту вартістю 6000 грн., в т.ч. транспортні витрати 500 грн. Підприємство-замовник змушене було виготовити цей інструмент власними силами з такими показ-

никами витрат: виробнича собівартість 7000 грн., адміністративні витрати 1000 грн. Додаткові витрати підприємства становлять (грн.):

а) 1500; б) 1000; в) 2500; г) 2000; д) 500.

### **Питання для самоконтролю:**

1. У чому сутність і роль матеріальної відповідальності?
2. Перед ким підприємства матеріально відповідають за якість продукції і її своєчасну поставку?
3. Які є форми матеріальної відповідальності підприємств та їх підрозділів?
4. Назвіть складові збитків.
5. Який загальний порядок обчислення збитків?
6. Поясніть методику обчислення збитків внаслідок простоїв і форсування виробництва.
7. Як обчислюються збитки від вимушеної заміни матеріалів і комплектуючих виробів?
8. З'ясуйте порядок обчислення збитків при усуненні недоліків в одержаній продукції (виконаній роботі).
9. Як обчислюються збитки від браку продукції внаслідок прихованих дефектів одержаних матеріалів і комплектуючих виробів?
10. Поясніть методику обчислення збитків від вимушеної доставки продукції прискореним способом.
11. Як обчислюється зменшення прибутку (утрачена вигода) унаслідок зменшення обсягу виробництва?
12. У чому особливості внутрішньої матеріальної відповідальності?
13. Які основні складові (елементи) системи внутрішніх претензій?
14. Як організаційно функціонує система внутрішніх претензій?
15. Поясніть методику обчислення втраченої вигоди внаслідок вимушеного зменшення обсягу виробництва підрозділами — центрами витрат.
16. Як впливають внутрішні санкції на економічні інтереси підрозділів?

## Практичне заняття 10

Тема: Аналіз системи «витрати-випуск-прибуток».

Мета заняття – навчитися аналізувати систему «витрати-випуск-прибуток».

### Завдання:

1. Проаналізуйте ступінь впливу зміни обсягів продажу на операційний прибуток підприємства за допомогою фактора операційного важеля. Розрахуйте, як зміниться операційний прибуток підприємства за вказаних умов (табл. 10.1). Розмір доходу від продажу та операційний прибуток підприємства візьміть із табл. 6.4.

Таблиця 10.1 – Вихідні дані

Номер варіанта	1	2	3	4	5	6	7	8	9	10	11	12	13	14	15
сума змінних витрат, тис. грн.	250	260	270	280	290	300	310	320	330	340	350	360	370	380	390
річний обсяг продажів збільшиться, %	1	2	3	4	5	6	7	8	9	10	11	12	13	14	15
річний обсяг продажів зменшиться, %	15	14	13	12	11	10	9	8	7	6	5	4	3	2	1
Номер варіанта	16	17	18	19	20	21	22	23	24	25	26	27	28	29	30
сума змінних витрат, тис. грн.	255	265	275	285	295	305	315	325	335	345	355	365	375	385	395
річний обсяг продажів збільшиться, %	16	17	18	19	20	21	22	23	24	25	26	27	28	29	30
річний обсяг продажів зменшиться, %	30	29	28	27	26	25	24	23	22	21	20	19	18	17	16

2. Розрахувати точку беззбитковості в натуральних та грошових одиницях, запас міцності компанії в натуральних та грошових одиницях. Побудувати графік беззбитковості компанії. Дані для розрахунків представлені у табл. 10.2.

Таблиця 10.2 – Вихідні дані

<b>Номер варіанта</b>	<b>1</b>	<b>2</b>	<b>3</b>	<b>4</b>	<b>5</b>	<b>6</b>	<b>7</b>	<b>8</b>	<b>9</b>	<b>10</b>	<b>11</b>	<b>12</b>	<b>13</b>	<b>14</b>	<b>15</b>
постійні витрати, тис. грн.	100	125	150	175	200	225	250	275	300	325	350	375	400	425	450
змінні витрати на одиницю продукції, грн.	50	54	57	52	56	58	60	59	64	62	65	63	67	61	66
середньорічна ціна реалізації продукції, грн.	70	71	72	73	74	75	76	77	78	79	80	81	82	83	84
річний обсяг продажів, тис. одиниць	20	21	22	23	24	25	26	27	28	29	30	31	32	33	34
<b>Номер варіанта</b>	<b>16</b>	<b>17</b>	<b>18</b>	<b>19</b>	<b>20</b>	<b>21</b>	<b>22</b>	<b>23</b>	<b>24</b>	<b>25</b>	<b>26</b>	<b>27</b>	<b>28</b>	<b>29</b>	<b>30</b>
постійні витрати, тис. грн.	500	525	550	575	600	625	650	675	700	725	750	775	800	825	850
змінні витрати на одиницю продукції, грн.	22	28	31	26	34	29	32	30	33	35	37	34	36	38	41
середньорічна ціна реалізації продукції, грн.	50	51	52	53	54	55	56	57	58	59	60	61	62	63	64
річний обсяг продажів, одиниць	35	36	37	38	39	40	41	42	43	44	45	46	47	48	49

3. Дані про річний обсяг виробництва і продажу продукції підприємства, витрати на виробництво і збут цієї продукції представлені у табл. 10.3. Власний капітал підприємства — 1 200 000 грн. Розробляючи план на наступний рік, треба визначити обсяг виробництва, який забезпечує рентабельність власного капіталу на рівні, зазначеному у табл. 10.3.

Таблиця 10.3 – Вихідні дані

<b>Номер варіанта</b>	<b>1</b>	<b>2</b>	<b>3</b>	<b>4</b>	<b>5</b>	<b>6</b>	<b>7</b>	<b>8</b>	<b>9</b>	<b>10</b>	<b>11</b>	<b>12</b>	<b>13</b>	<b>14</b>	<b>15</b>
річний обсяг виробництва і продажу продукції підприємства, тис. грн.	600	610	620	630	640	650	660	670	680	690	700	710	720	730	740
витрати на виробництво і збут продукції, тис. грн.	400	405	410	415	420	425	430	435	440	445	450	455	460	465	470
у тому числі постійні витрати, тис. грн.	100	103	106	109	112	115	118	121	124	127	130	133	136	139	142
рентабельність власного капіталу, %	20	21	22	23	24	25	26	27	28	29	30	31	32	33	34
<b>Номер варіанта</b>	<b>16</b>	<b>17</b>	<b>18</b>	<b>19</b>	<b>20</b>	<b>21</b>	<b>22</b>	<b>23</b>	<b>24</b>	<b>25</b>	<b>26</b>	<b>27</b>	<b>28</b>	<b>29</b>	<b>30</b>
річний обсяг виробництва і продажу продукції підприємства, тис. грн.	500	510	520	530	540	550	560	570	580	590	600	610	620	630	640
витрати на виробництво і збут продукції, тис. грн.	320	323	326	329	332	335	338	341	344	347	350	353	356	359	362
у тому числі постійні витрати, тис. грн.	80	85	90	95	100	105	110	115	120	125	130	135	140	145	150
рентабельність власного капіталу, %	35	36	37	38	39	40	41	42	43	44	45	46	47	48	49

### **Питання для самоконтролю:**

1. У чому сутність ВВП-аналізу?
2. Які передумови передбачає ВВП-аналіз?
3. Наведіть показники, що обчислюються й аналізуються у процесі ВВП-аналізу.
4. У чому сутність маржинального прибутку і як він обчислюється?
5. Поясніть економічну сутність і роль коефіцієнта маржинального прибутку.
6. Дайте графічну інтерпретацію лінійної динаміки витрат і виручки та визначте точку беззбитковості графічним методом.
7. Як аналітично визначити беззбитковий обсяг продукції в однопродуктовому виробництві?
8. Виведіть формулу для обчислення беззбиткового обсягу продукції у грошовому виразі.
9. У чому сутність готівкової беззбитковості і як обчислюється відповідний обсяг виробництва?
10. Поясніть сутність безпеки операційної діяльності і методику обчислення її рівня.
11. Як визначається обсяг виробництва, що забезпечує цільовий прибуток підприємства?
12. Що являє собою операційний ліверидж (важіль) і як він обчислюється?
13. Поясніть, чому операційна залежність (ліверидж) визначається відношенням маржинального та операційного прибутку.
14. Як структура витрат впливає на величину операційного лівериджу?

### **Практичне заняття 11**

Тема: Регулювання й оцінка виробничих запасів.

Мета заняття – навчитися проводити оцінку та корегування виробничих запасів.

#### **Завдання:**



Виберіть одну правильну відповідь із наведених (альтернативний вибір):

1. На формування виробничих запасів підприємства впливає:
  - а) потреба в матеріальних ресурсах;
  - б) періодичність використання матеріальних ресурсів;
  - в) сезонність виробництва, споживання та транспортування;
  - г) усі попередні відповіді правильні;
  - д) правильні відповіді а і б.
2. Оптимальною партією поставок матеріалів, які регулярно витрачаються у виробництві, є така, що потребує:
  - а) мінімальних витрат на придбання і зберігання;
  - б) мінімальної складської площі;
  - в) мінімальної кількості транспортних засобів;
  - г) мінімальних витрат на придбання;
  - д) мінімальних витрат на зберігання.
3. Для оцінювання виробничих запасів підприємство може застосовувати протягом року:
  - а) лише один з методів оцінювання за кожним видом (групою) виробничих запасів;
  - б) один з двох визначених на початок року методів оцінювання запасів;
  - в) різні методи оцінювання для окремих видів (груп) виробничих запасів;
  - г) правильні відповіді б і в;
  - д) лише метод ФІФО.
4. У процесі оновлення продукції та впровадження стратегії збуту за мінімальними цінами доцільно застосовувати:
  - а) метод ФІФО;
  - б) метод середньозваженої собівартості;
  - в) метод нормативних витрат;
  - г) метод ідентифікованої собівартості.
5. У разі коливання цін на ресурси підприємства для оцінювання запасів найдоцільніше застосовувати метод:
  - а) ФІФО;
  - б) середньозваженої собівартості;
  - в) нормативних витрат;
  - г) ідентифікованої собівартості.

6. Якщо керівництво підприємства в певному звітному періоді за умов інфляції намагається отримати максимальний прибуток та високі дивіденди для акціонерів, пріоритет надається методу:

- а) ФІФО;
- б) середньозваженої собівартості;
- в) нормативних витрат;
- г) ідентифікованої собівартості.

7. Для оцінювання запасів для спеціальних замовлень і специфічних проектів найдоцільніше застосовувати метод:

- а) ФІФО;
- б) середньозваженої собівартості;
- в) нормативних витрат;
- г) ідентифікованої собівартості.

8. Залишок матеріалів на складі підприємства на початок періоду оцінюється сумою в 5000 грн., залишок на кінець періоду - 100 кг ціна останньої закупки - 10 грн., надійшло за період матеріалів на 3500 грн. Вартість витрачених матеріалів за методом ФІФО за період становить:

а) 3500 грн.; б) 1000 грн.; в) 7500 грн.; г) 8500 грн.; д) 5000 грн.

9. На початок періоду на складі підприємства зберігалось 100 т сировини за ціною 12 грн. Протягом періоду надійшло 20 т по 15 грн. та 40 т по 10 грн. Було відпущено у виробництво 60 т. Вартість залишку сировини на кінець періоду за методом середньозваженої собівартості становить:

а) 712,5 грн.; б) 1187,5 грн.; в) 1900 грн.; г) 1300 грн.; д) 1000 грн.

10. На початок періоду на складі підприємства зберігалось 15 кг коштовних металів за ціною 5000 грн. Протягом періоду надійшло 5 кг по 4000 грн. та 2 кг по 6000 грн. Було відпущено у виробництво 21 кг (у порядку надходження матеріалів). Вартість залишку сировини на кінець періоду за методом ідентифікованої собівартості становить:

а) 107000 грн.; б) 4000 грн.; в) 5000 грн.; г) 6000 грн.; д) 4863 грн.

**Питання для самоконтролю:**

1. Для чого створюються запаси на підприємстві?
2. У чому сутність системи управління запасами? Які її основні елементи?
3. Перелічіть основні методи класифікації запасів.
4. У чому сутність методу ABC?
5. Поясніть сутність XYZ-аналізу.
6. Які системи управління запасами впроваджені на вітчизняних підприємствах?
7. Дайте характеристику системи з фіксованою величиною запасу.
8. Як визначається оптимальна величина запасу?
9. Охарактеризуйте систему з фіксованим інтервалом поставок.
10. Які витрати виникають у процесі підготовки та утримання запасів?
11. У чому сутність системи управління запасами «точно за часом»?
12. Які особливості регулювання запасів за системою «мінімум—максимум»?
13. Які є методи оцінки запасів?
14. У чому полягає специфіка методу ФІФО?
15. За яких умов застосовують метод середньозваженої собівартості?
16. Як вибір того чи іншого методу оцінки запасів впливає на собівартість продукції?

## **Практичне заняття 12**

Тема: Адаптація операційної системи до зміни її завантаження.

Мета заняття – навчитися адаптувати операційну систему до зміни її завантаження.

### **Завдання:**

Виберіть одну правильну відповідь із наведених (альтернативний вибір):

1. Адаптація устаткування до зміни обсягу виробництва здійснюється для:

- а) збільшення обсягу виробництва;
- б) підвищення продуктивності праці;
- в) мінімізації експлуатаційних витрат;
- г) підвищення завантаження устаткування;
- д) скорочення простоїв устаткування.

2. До основних параметрів адаптації устаткування належать:

- а) кількість устаткування, потужність його двигунів і час роботи;
- б) кількість устаткування, час та інтенсивність (продуктивність) його роботи;
- в) потужність двигунів і час роботи устаткування;
- г) пропускна здатність устаткування в машино-годинах;
- д) кількість устаткування і потужність його двигунів.

3. Оптимальною є така інтенсивність роботи устаткування, за якої:

- а) продуктивність устаткування максимальна;
- б) максимально використовується потужність двигунів верста-ту;
- в) максимальний час машинної роботи;
- г) мінімальні витрати на одиницю роботи (продукції);
- д) мінімальні витрати на одиницю часу роботи (машино-годину).

4. У разі зростання інтенсивності роботи устаткування витрати на одиницю продукції (функція «витрати - результат»):

- а) зростають на всьому діапазоні інтенсивностей;
- б) спочатку знижуються, а потім зростають, тобто функція витрат має U-подібну форму;
- в) спочатку зростають, а потім знижуються, тобто функція витрат має  $\cap$ -подібну форму;
- г) незмінні;
- д) знижуються на всьому діапазоні інтенсивностей.

5. Розподіл роботи між однотипними машинами з різними функціями «витрати - результат» у процесі адаптації операційної системи здійснюється в такій послідовності:

- а) від більш продуктивних до менш продуктивних машин;
- б) у порядку спадної продуктивності машин;

в) від машини з меншими граничними витратами в разі адаптації її за інтенсивністю до досягнення нею рівня витрат наступної машини в разі адаптації її за часом;

г) від машини з меншими граничними витратами без урахування їх зміни у процесі адаптації;

д) послідовність розподілу роботи не впливає на загальну величину витрат, тому може бути довільною.

6. Основними складовими лізингових платежів (орендної плати) є:

а) амортизаційні відрахування і лізинговий дохід (дохід на капітал);

б) амортизаційні відрахування і експлуатаційні втрати;

в) амортизаційні відрахування і витрати на ремонт;

г) витрати на страхування майна і ремонт;

д) витрати на страхування майна і лізинговий дохід.

7. Машина поставляється за договором лізингу на 2 роки з наступним викупом. Орендна плата за рік становить 2880 грн., ціна викупу за залишковою вартістю 2160 грн. Дисконтна ставка 20%. Загальні витрати на лізинг у теперішній вартості становлять (грн.):

а) 7920; б) 5760; в) 4400; г) 6560; д) 5900.

8. У разі порівняння альтернативних варіантів придбання устаткування (лізинг, купівля у кредит) економічно вигіднішим вважається той, який забезпечує:

а) мінімальні річні платежі;

б) мінімальний відсоток річного доходу (орендний дохід, відсоток за кредит);

в) лінійну амортизацію;

г) мінімальні загальні витрати у теперішній вартості;

д) максимальний термін оплати вартості устаткування.

9. Ануїтетними вважаються платежі, які протягом певної кількості років:

а) поступово зменшуються;

б) поступово зростають;

в) однакові;

г) спочатку зростають, а потім зменшуються;

д) спочатку зменшуються, а потім зростають.

10. Машина вартістю 20000 грн. купується за кредит, що надається на 2 роки під 20% річних. Кредит повертається в кінці кожного року рівними сумами, тобто першого і другого року по 10000 грн. Загальна сума відсотків за два роки становитиме, грн.:

- а) 6000; б) 4000; в) 8000; г) 5000; д) 7000.

### **Питання для самоконтролю:**

1. У чому полягає сутність адаптації операційної системи підприємства до зміни її завантаженості?

2. Назвіть і охарактеризуйте три основні форми адаптації?

3. Що таке інтенсивність використання агрегату?

4. Як визначається верхня та нижня межі зміни значень для різних адаптаційних параметрів?

5. Що являє собою змішана форма адаптації?

6. Що можна побачити, скориставшись картою ізоквант для роботи агрегату?

7. Що являє собою так звана селективна адаптація; мутативна адаптація?

8. За яким критерієм відбувається пошук оптимального процесу адаптації?

9. Сформулюйте задачу оптимізації адаптації, коли при виготовленні продукції використовується деяка кількість функціонально різних типів агрегатів.

10. Охарактеризуйте поведінку функції витрат на одиницю продукції для агрегату у випадку використання на цьому агрегаті кількох (двох) ресурсів.

11. Яким чином будується функція витрат на фактори, що споживаються, при адаптації за часом та інтенсивністю роботи одного агрегату? Опишіть поведінку цієї функції.

12. Сформулюйте постановку задачі оптимізації адаптації у випадку, коли для виготовлення кінцевої продукції підприємство має у своєму розпорядженні кілька агрегатів одного функціонального типу, що потребують різних витрат.

13. Що являє собою етап попередньої оптимізації для задачі оптимальної адаптації?

14. У чому полягає процес оптимізації адаптації за допомогою функцій граничних витрат? Які є обмеження цього методу?

15. Поясніть сутність методу динамічного програмування для комбінованої адаптації до заданого обсягу випуску.
16. За яким критерієм можна здійснювати вибір форми придбання устаткування?
17. Опишіть структуру грошових платежів, пов'язаних із придбанням обладнання за допомогою кредиту банку.
18. Що входить до складу лізингових платежів згідно із Законом України «Про лізинг» ?
19. Назвіть можливі методи нарахування лізингових платежів.
20. Наведіть формулу підрахунку теперішньої вартості витрат для варіанта купівлі обладнання за допомогою кредиту.
21. Наведіть формулу приведених витрат для варіанта залучення обладнання за допомогою фінансового лізингу.
22. Як можна визначити дисконтну ставку при оцінюванні теперішньої вартості грошових платежів підприємства?

## **ПЕРЕЛІК ТЕМ РЕФЕРАТІВ**

1. Підприємство як система: виробнича та організаційна структуризація.
2. Структура внутрішнього економічного механізму.
3. Принципи побудови внутрішнього економічного механізму.
4. Організаційні передумови функціонування внутрішнього економічного механізму.
5. Ступінь інтеграції підрозділів в організаційно-економічну систему підприємства.
6. Підрозділи-центри витрат і їх особливості.
7. Підрозділи-центри прибутку в системі внутрішнього економічного механізму.
8. Система та зміст внутрішніх планів.
9. Принципи і методи розроблення внутрішніх планів.
10. Нормативна база планування.
11. Зміст і порядок розроблення виробничої програми підрозділів.
12. Обґрунтування виробничої програми виробничою потужністю та забезпечення трудовими ресурсами.

13. Витрати підрозділів підприємства: склад, порядок їх планування, формування кошторисів підрозділів.
14. Планування собівартості продукції.
15. Контроль як функція управління.
16. Форми контролю.
17. Облік і звітність у системі контролю.
18. Критерії оцінювання виробничої діяльності.
19. Оцінювання виконання виробничих завдань за номенклатурою і загальним обсягом роботи.
20. Оцінювання ритмічності і комплектності виробництва.
21. Показники ефективності роботи підрозділів.
22. Оцінювання ефективності роботи за показником витрат.
23. Оцінювання ефективності діяльності на основі її прибутковості.
24. Роль, форми і джерела стимулювання.
25. Стимулююча функція оплати праці.
26. Стимулювання через участь у прибутку.
27. Функції та система внутрішніх цін.
28. Методи формування внутрішніх цін.
29. Внутрішні ціни як інструмент організації внутрішніх економічних відносин.
30. Форми і зміст матеріальної відповідальності.
31. Методи обчислення збитків і економічних санкцій.
32. Особливості внутрішньовиробничої матеріальної відповідальності.

## **СПИСОК ЛІТЕРАТУРИ**

1. Голов С.Ф. Управленческий учет: Учебник для Вузов. – К.: Либра, 2004. – 576 с.
2. Генкин Б.В. Экономика и социология труда: Учебник для вузов. – М.б Издательство НОРМА, 2002. – 416 с.
3. Друри К. Введение в управленческий и производственный учет: Пер. с англ. – М.: Аудит, ЮНИТИ, 2002. – 783 с.
4. Бойчик І. М., Харів П. С., Хопчан М. І. Економіка підприємств. Навч. посібник. - Львів: "Сподом", 2000.- 212 с.



5. Бойчик І. М., Хопчан М. І., Харів П. С., Піча Ю. В. Економіка підприємства: Навч. посібник для студентів економічних спеціальностей вищих навчальних закладів I - IV рівнів акредитації. Друге видання, виправлене і доповнене - К.: "Каравела"; Львів: "Новий світ -2000", 2001-298с.

6. Глухов В.В. Економіка малого підприємства.- М.: Смолин плюс, 2000- 270 с.

7. Економіка виробничого підприємництва: Навч. посіб. / За ред. Й. М. Петровича.- 3-тє вид., випр.- К.: Т-во "Знання", КОО, 2002- 405 с.

8. Грещак М.Г. та ін. Внутрішній економічний механізм підприємства: Навч. посібник / М.Г. Грещак, О.М. Гребешкова, О.С. Коцюба; за ред. М.Г. Грещака. - К.: КНЕУ, 2001. - 228 с.

9. Економіка підприємства: Структурно-логічний навчальний посібник / За ред. С.Ф. Покропивного.-К.:КНЕУ,2001.-457с.

10. Економічна енциклопедія: У трьох томах. Т. 1, 2 / Редкол.: С. В. Мочерний (відп. ред.) та ін.- К.: Видавничий центр "Академія", 2000.- 840 с.

11. Зайцев Н. Економіка промислового підприємства. 3-є изд- М.: ИНФРА-М, 2000.- 358 с.

12. Збірник ігор і задач з дисципліни "Економіка підприємства": Навч.посіб. для ВНЗ/ Шапілова Н.В.-Х.: Консум, 2000.-100с.

13. Киперман Г. Економіка підприємства. Словарь.- М.: Юрист, 2000.- 272 с.

14. Мних Є. В., Ференц І. Д. Економічний аналіз: Навч. посібник- Львів: "Армія України", 2000- 240 с. .

15. Пелих А. С. Економіка підприємства. 100 экзаменационных советов.- М.: Март, 2000.- 362 с.

16. Примак Т. О. Економіка підприємства: Навчальний посібник- К.: Вікар, 2001- 178 с.

17. Тренёв Н.Н. Предприятие и его структура: Диагностика. Управление. Оздоровление: Учеб. пособие для вузов.- М., 2000.- 240с.

18. Економіка підприємства / Под ред. Горфинкеля В. Я.3-є изд.- М.: ЮНИТИ, 2001- 367 с.

19. Економіка підприємства: Пособие для вузов / Под ред. В.Я. Хрипача.-Мн., 2000. - 380 с.

Навчальне видання

**МЕТОДИЧНІ ВКАЗІВКИ**

до практичних занять та самостійної роботи  
з дисципліни: «Внутрішній економічний механізм підприємства»  
для студентів денної форми навчання  
спеціальності 6.030504 - «Економіка підприємства»

Укладачі:

Блага Вікторія Вікторівна

Відповідальний за випуск:

І.А. Дмитрієв